



Instytut
Zarządzania i Ekonomii
WYŻSZEJ SZKOŁY HUMANITAS

**STAN I PERSPEKTYWY
SŁOWACKICH PRZEDSIĘBIORSTW
RAPORT Z BADAŃ 2017/2018**

Andrzej Kupich, Ladislav Vaškovič

Sosnowiec, wrzesień 2018

Spis treści:

Wstęp.

1. Opis i charakterystyka badania.

2. Wyniki badania ankietowego.

2.1. Oczekiwane wyniki ekonomiczne podmiotów gospodarczych.

2.2. Ocena warunków przedsiębiorczości.

2.3. Wykorzystanie środków finansowych Unii Europejskiej.

Badanie uzupełniające.

Aktualne problemy funkcjonowania Unii Europejskiej.

Wstęp

Makroekonomiczne wyniki Słowacji w roku 2017 okazały się dobre w porównaniu z innymi krajami UE. Wzrost PKB wyniósł 3,4 %, czyli był to jeden z największych przyrostów w ramach UE. Udało się też obniżyć deficyt finansów publicznych do 1% PKB i stopę bezrobocia do 8,1%.

Jednakże ocena zdolności konkurencyjnej gospodarki słowackiej a tym samym jej jakości, oraz warunki przedsiębiorczości wskazują na niezbyt pozytywny obraz np. w porównaniu z krajami GW (V4). W rankingu Światowego Forum Ekonomicznego oraz Banku Światowego (Doing Business) w roku 2017 Słowacja znalazła się na 39 miejscu, czyli o 6 pozycji gorzej w porównaniu z rokiem 2016, i w rezultacie pozostaje za krajami GW (V4), czyli Polską, Czechami i Węgrami. Także według rankingu Banku Światowego (Doing Business) Słowacja znalazła się za tymi krajami, przy czym w ciągu ostatniego roku pozycja RS pogorszyła się i znalazła się na 33 miejscu. Dla słowackich podmiotów gospodarczych nie było niespodzianką, że Światowe Forum Ekonomiczne negatywnie ocenia np. działanie instytucji państwowych, poziom szkolnictwa wyższego oraz elastyczność rynku pracy i *but not least*, skłonność gospodarki do innowacji.

To porównanie makroekonomiczne z krajami GW różni się od poprzednich badań jedną cechą: przewidywany wzrost PKB na rok 2017 w Czechach i Polsce jest wyższy, a na Węgrzech jest na tym samym poziomie co na Słowacji, mimo tego, że inne wskaźniki makroekonomiczne są na tym samym poziomie. Takie porównanie wskaźników makroekonomicznych GW w pewnym stopniu osłabia przekonanie o bardzo dobrych wynikach słowackiej gospodarki. Jednakże przy głębszej analizie przyczyn tej rozbieżności można dojść do wniosku, że w przypadku bardziej przyjaznych warunków przedsiębiorczości i w konsekwencji wzrostu jej konkurencyjności, wyniki byłyby wyraźnie lepsze.

Ważne jest jednak to, jak warunki przedsiębiorczości oceniają ci, którzy w tej sferze działają i ci, którzy właśnie w decydującym stopniu przyczynili się do dobrych makroekonomicznych wyników Słowacji. Wieloletnie badania prowadzone przez Komitet Społeczno-Ekonomiczny Słowackiej Izby Przemysłowo-Handlowej pod kierownictwem dr Ladislava Vaškoviča, z którym ściśle współpracuje Instytut Zarządzania i Ekonomii WSH, dają podstawy do poznania opinii przedsiębiorstw. Badania te dają też podstawy do odpowiedzi na pytanie, czy publikowane makroekonomiczne prognozy pozostają w zgodzie z rzeczywistymi wynikami gospodarczymi. Jednocześnie w badaniach zostały zaprezentowane, co najważniejsze, opinie przedsiębiorstw o warunkach ich działalności, w rezultacie rządowej polityki gospodarczej.

Wyniki badania w roku 2017 wskazują na pewną sprzeczność między wynikami makroekonomicznymi a opiniami i własnej sytuacji przedsiębiorstw. Podobna rozbieżność występuje też w przypadku oceny międzynarodowej zdolności konkurencyjnej Słowacji.

Prezentowane wyniki badania wskazują przede wszystkim to, że z punktu widzenia sektora przedsiębiorstw nie doszło i nie dochodzi na Słowacji do zasadniczej pozytywnej zmiany warunków funkcjonowania przedsiębiorstw. Nie widać tego ani w dziedzinie obciążeń podatkowych oraz składowych, pomimo tego, że w badanym okresie były przeprowadzone pewne zmiany.

Wyniki badania w roku 2017 sygnalizują, że oczekiwania własnych wyników gospodarczych w tym i następnym roku są bardziej pozytywne od badań z poprzednich lat. Niestety zmianie nie uległy główne czynniki pogarszające warunki przedsiębiorczości.

Słowackie przedsiębiorstwa stanowią część europejskiego sektora przedsiębiorstw. Przystąpienie do UE jest we wszystkich badaniach oceniane bardzo pozytywnie. Nie miały na to wpływu nawet widoczne i z trudem rozwiązywane problemy Unii. Obecne badanie pokazało też, że członkostwo w UE przyniosło przedsiębiorstwom wyraźne korzyści.

Jednocześnie, wskazują oni na potrzeby i zarazem możliwości usprawnienia nie tylko działalności Komisji Europejskiej, lecz także administracji rządowej i samych przedsiębiorstw uczestniczących w procesie integracji.

1. Opis i charakterystyka badania.

Na Słowacji bardzo mała liczba instytucji i organizacji zajmuje się oceną warunków przedsiębiorczości. Do tych nielicznych zalicza się Słowacka Izba Przemysłowo- Handlowa (SOPK), która swoje badania prowadzi już od roku 1998 a jej wyniki prezentuje na specjalnych seminariach. Podstawowym celem tego badania było uzyskanie danych o przypuszczalnych wynikach ekonomicznych podmiotów gospodarczych w roku 2017 oraz oczekiwanych na rok 2018. Drugim celem było uzyskanie danych do oceny warunków przedsiębiorczości, w badanych firmach oraz uzyskanie opinii przedsiębiorców na temat działania rządu wpływających na kształtowanie środowiska przedsiębiorczości. Zaletą tych badań było również to, że przeprowadzane one były w skali ogólnokrajowej.

Jedną z przestrzeganych zasad było utrzymywanie każdego roku tej samej struktury pytań, co stwarzało podstawy do porównań. Wyodrębnione były następujące grupy pytań:

- przewidywane wyniki gospodarcze badanych przedsiębiorstw w roku 2017 i oczekiwane w roku 2018 z punktu widzenia przedsiębiorstw.
- ocena jakości warunków przedsiębiorczości w roku 2017 i oczekiwanego stanu w roku tych warunków w roku 2018.
- ocena polityki gospodarczej rządu i komunikacji z sektorem przedsiębiorstw w roku 2017 oraz propozycje przedsiębiorców dla rządu, służących poprawie warunków przedsiębiorczości.
- określenie ryzyk i barier w działalności przedsiębiorstw oraz ustalenie ich hierarchii z punktu widzenia respondentów. Przedstawienie poglądów podmiotów gospodarczych w kwestii wykorzystania środków finansów z UE.

Badanie to zostało przeprowadzone, tak jak każdego roku, w październiku/ listopadzie 2017 i zawierało 31 pytań. Kwestionariusz był do dyspozycji w formie elektronicznej i internetowej a także w wydaniu papierowym. Tę ostatnią formę wykorzystało 89 respondentów a elektroniczną 77 przedsiębiorstw. Treść i ilość pytań we wszystkich tych badaniach w głównej części nie uległa zmianie.

Ponadto w kwestionariuszu znalazło się pięć pytań odnoszących się do pozytywnych i negatywnych stron wejścia Słowacji do UE oraz przesunięcia kompetencji w ramach Unii. W 2017 roku jedyną zmianą było włączenie pytania o opinie respondentów na temat udziału w „jądrze” UE. To pytanie zastąpiło inne, o relacji i stosunku respondentów do mechanizmu decyzyjnego UE. W badaniu uczestniczyło 166 przedsiębiorstw, z tego 65 przetwórczych (przemysł, budownictwo, rolnictwo) a 101 firm działających w sektorach transportu, handlu i usług.

Na kilka pytań nie odpowiadali wszyscy uczestnicy i w takim przypadku ilość wskazań została przedstawiona w nawiasach, zaraz na końcu pytania. W niektórych przypadkach udział wskazań jest podawany w procentach.

W badaniu uczestniczyło 64, tj. 38,6% małych przedsiębiorstw (do 50 pracowników), 73, tj. 44% średnich (do 51- 500 pracowników) i 29, tj. 17% dużych przedsiębiorstw (ponad 500 zatrudnionych). Podział uczestników badania wg wielkości firm w pewnym stopniu różnił się od poprzednich okresów tym, że największy udział uczestników był w grupie średnich przedsiębiorstw. Struktura respondentów wg ilości zatrudnienia została przedstawiona na rysunku 1. Struktura badanych przedsiębiorstw wg liczby zatrudnionych, charakteru działalności oraz stosunków własnościowych została przedstawiona w tablicy 1. W celu uzyskania porównania z rozwojem struktury badanych przedsiębiorstw w długim czasie, dane z roku 2017 zostały zestawione z wskaźnikami z lat 2008- 2016. W roku 2017 w badaniach wzięło udział: 116 firm krajowych (70%), 9 firm z udziałem kapitału zagranicznego do 50% (5,4%), 29 firm z kapitałem zagranicznym ponad 50% (25%).

Rysunek 1 Struktura przedsiębiorstw według liczby zatrudnionych pracowników w 2017



Tablica 1 Struktura respondentów w latach 2007 - 2017

kategorie przedsiębiorstw	udział respondentów w % w roku badania										
	2007	2008	2009	2010	2011	2012	2013	2014	2015	2016	2017
małe przedsiębiorstwa	47	51	52	46	53	35	47	43	48	45	39
średnie przedsiębiorstwa	35	40	38	39	35	51	35	46	38	35	44
duże przedsiębiorstwa	18	9	10	15	12	14	18	11	14	20	17
przedsiębiorstwa Przemysłowe	47	45	53	52	58	53	45	48	47	52	39
przedsiębiorstwa z kapitałem zagranicznym	23	34	19	29	24	47	21	52	19	17	25
liczba wskazań	168	222	170	233	240	190	212	240	203	176	166

Terytorialny rozkład przedsiębiorstw uczestniczących w badaniu jest przedstawiony na rysunku 2. Najwięcej badanych przedsiębiorstw pochodzi z województwa bratysławskiego- 22,9%, a najmniej z województwa koszyckiego.

Rysunek 2 Struktura respondentów uczestniczących w badaniu wg województw w 2017



2. Wyniki badania ankietowego.

2.1. Oczekiwane wyniki ekonomiczne podmiotów gospodarczych. (Pytania 1-19)¹.

Pytania te były ukierunkowane na poznanie oceny swojej sytuacji gospodarczej przez firmy uczestniczące w badaniu. Pierwsze pytanie związane z poszczególnymi wskaźnikami ekonomicznymi odnosiło się do wyników z roku 2017, a dalsze były ukierunkowane na poznanie oczekiwanych wyników w roku 2018.

Pytania 1-15 oraz pytanie 17 dawały możliwość wyrażenia tej oceny w trojaki sposób:

wskaźniki gospodarcze:

wzrosną/ zostaną takie same/ zmniejszą się.

Przy pytaniu 16 były tylko dwie możliwości odpowiedzi *TAK/NIE*, a przy pytaniu 18-19 respondenci mogli wybrać trzy odpowiedzi z ośmiu zaproponowanych.

Przy ocenie wyników przytoczonych w tablicy 1 i 2 zostały wykorzystane dane z badania w roku 2016, natomiast w tablicy 2 zostały pozostawione oczekiwania własnych wyników gospodarczych w latach, w których było przeprowadzone badanie, tzn. 2016 i 2017. W tablicy 3 zostały porównane wyniki oczekiwane na rok 2017 w badaniu z roku 2016, z wynikami badania z końca 2017. W tej samej tablicy zostały zestawione oczekiwania badanych podmiotów na rok następny w badaniu z roku 2016 i zestawione z wynikami badania na przełomie 2017/2018.

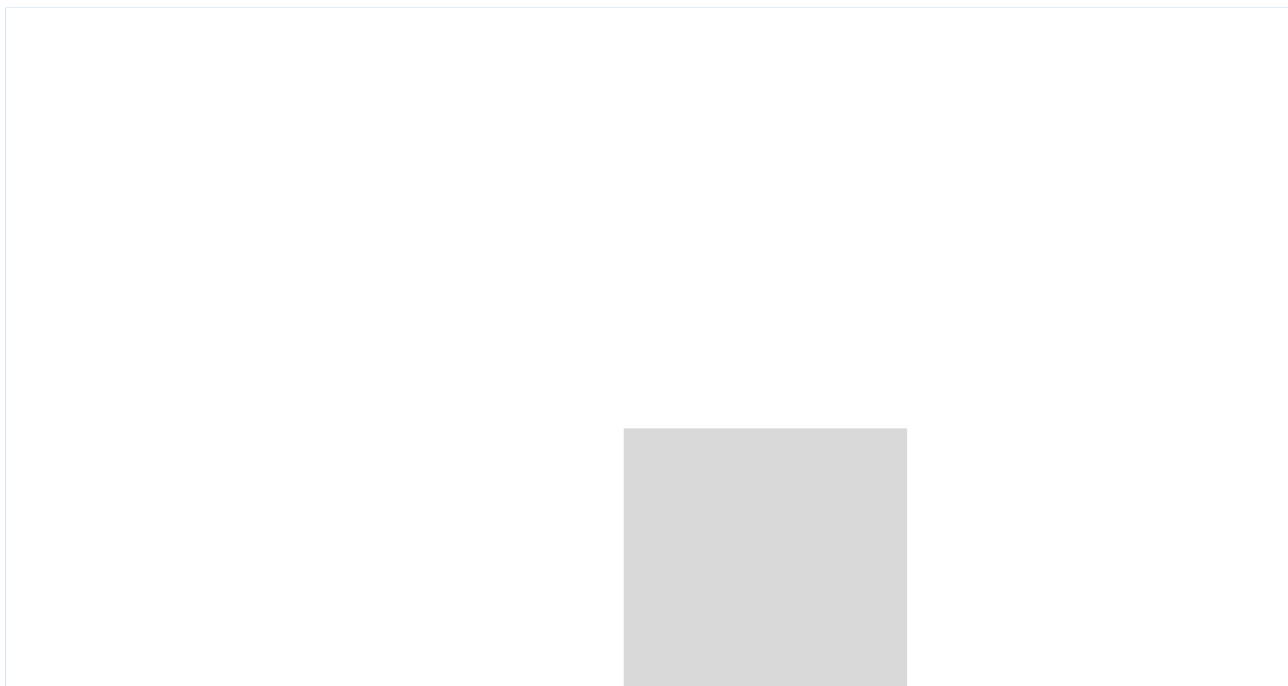
2.1.1. Odpowiedzi na nieparzyste pytania 1-17.

Respondenci wyrazili swoje oczekiwania związane z realizacją wskaźników ekonomicznych w roku 2017. Ich pogląd na osiągnięcie tych wskaźników został przedstawiony na rysunku 3. Oczekiwania te zostały również przedstawione w prawej części tablicy 2, a w części lewej – porównanie z badaniem z roku 2016.

Dane zawarte w tablicy 2 umożliwiają więc porównanie odpowiedzi z roku 2017 i 2016.

1 W załączniku

Rysunek 3 Spodziewane (przez respondentów) wskaźniki ekonomiczne w roku 2017



Tablica 2 Porównanie trendów wskaźników ekonomicznych w roku 2016 (według badania w roku 2016) i w roku 2017 (według badania w roku 2017)

Wskaźniki ekonomiczne firmy	Procent respondentów preferujących poszczególne trendy w roku 2016, według badania z roku 2016			Procent respondentów preferujących poszczególne trendy w roku 2017, według badania z roku 2017		
	Wzrost	Stagnacja	Spadek	Wzrost	Stagnacja	Spadek
Obroty	39	29	32	56	27	17
Sprzedaż krajowa	26	52	22	41	43	16
Produkcja (po opodatkowaniu)	30	34	36	34	35	31
Eksport	33	45	22	47	40	13
Zatrudnienie	29	47	24	31	51	18
Średnia płaca	72	26	2	82	18	0
Inwestycje	38	49	13	41	42	17
Zadłużenie	13	63	24	16	52	32
Należności	20	63	17	10	68	22

W końcu 2017 roku respondenci zakładali stagnację w zakresie sześciu wskaźników własnego gospodarowania, a wzrost tylko w przypadku dwóch wskaźników oraz spadek jednego wskaźnika- „wynik ekonomiczny po opodatkowaniu”. Co ciekawe, w 2016 roku większość respondentów oczekiwała wzrostu w przypadku dwóch wskaźników, a stagnację w sześciu, co oznacza nieco większy optymizm w porównaniu z rokiem poprzednim. Większość uczestników badania zakładała wzrost wskaźnika „obroty”, przy czym ich procentowy udział był niższy o dwa punkty procentowe aniżeli w poprzednim roku a jednocześnie wzrosła liczba wskazań stagnacyjnych w przypadku „sprzedaży krajowej”. Liczba wskazań wzrostowych w przypadku wskaźnika „inwestycje” była w jednym i drugim roku prawie równa.

Na rysunku 3 przedstawione są porównania preferencji wzrostu poszczególnych wskaźników w latach 2017-2018. Na tym samym rysunku, ze względu na zachowanie przejrzystości, nie udało się przedstawić udziału odpowiedzi wskazujących na stagnację i spadek.

Dane zawarte w tablicy 2 umożliwiają porównanie zmian w przewidywaniach respondentów.. W lewej części tej tablicy zostały przedstawione badania z roku 2016, a w prawej

uzyskane w 2017. Rysunek 3 przedstawia graficznie dane z tablicy 2. Dzięki temu w przejrzysty sposób zostały pokazane procentowe udziały wskazań respondentów, przewidujących wzrost poszczególnych wskaźników ekonomicznych przedsiębiorstw. Ponad połowa uczestników badania zakładała wzrost wskaźnika „*obroty*”, wskazań tych było o 17% więcej niż w roku 2016. Aż 82% uczestników wskazało na wzrost wskaźnika „*średnia płaca*”, co oznacza zwiększenie liczby odpowiedzi o 10%. We wszystkich wskaźnikach zakładano w 2017 roku wzrost większy niż oczekiwania w roku poprzednim, co można interpretować jako zjawisko pozytywne. Jak z tego wynika, w bieżącym badaniu oczekiwania wzrostu wystąpiły w przypadku wszystkich wskaźników ekonomicznych, czego nie zaobserwowano w badaniach z ostatnich 5 lat.

Tablica 3 Porównanie preferencji wzrostu wskaźników ekonomicznych respondentów w roku 2017 wg badania z roku 2016 i 2017

Wskaźniki ekonomiczne firmy	Procent respondentów preferujących poszczególne trendy w roku 2017, według badania z roku 2016			Procent respondentów preferujących poszczególne trendy w roku 2017, według badania z roku 2017		
	Wzrost	Stagnacja	Spadek	Wzrost	Stagnacja	Spadek
Obroty	49	36	15	56	27	17
Sprzedaż krajowa	34	55	11	41	43	16
Produkcja (po opodatkowaniu)	34	43	23	34	35	31
Eksport	38	45	17	47	40	13
Zatrudnienie	28	48	24	31	51	18
Średnia płaca	67	29	4	82	18	0
Inwestycje	37	46	17	41	42	17

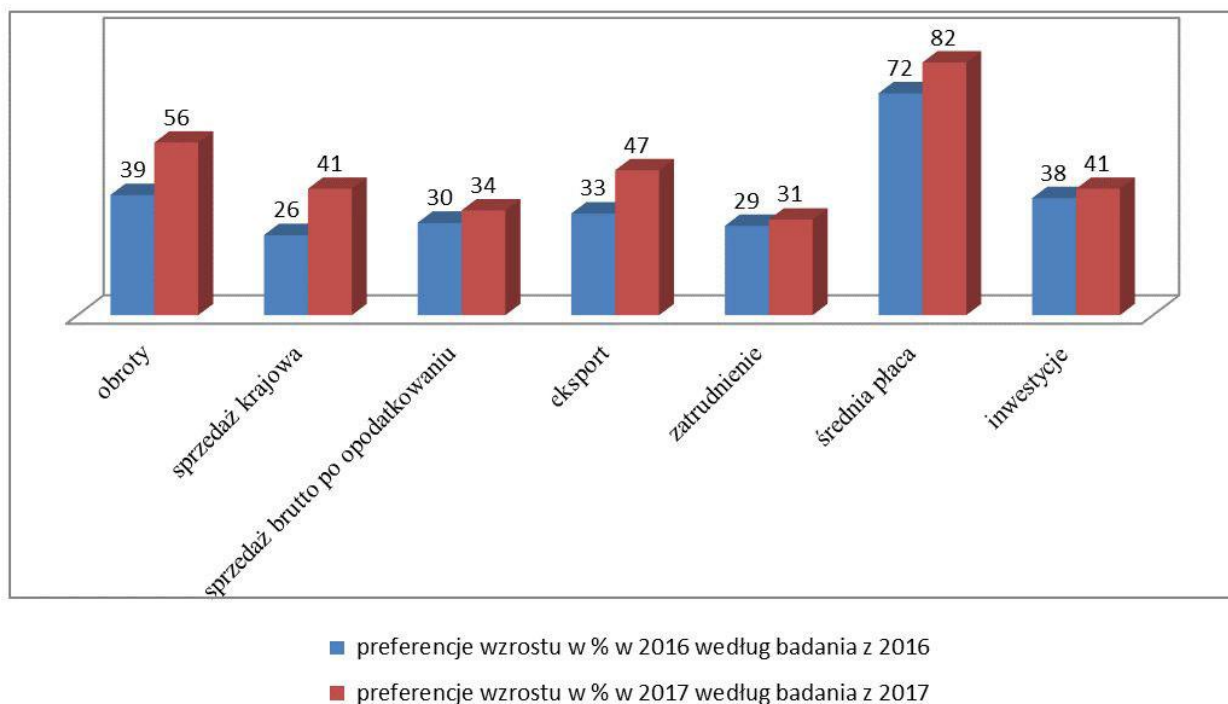
Zestawienie wskazań respondentów w latach 2016 i 2017 pokazuje, w jakim stopniu predykcja własnych wyników gospodarczych w roku 2016 na rok następny, zgadza się z oczekiwaniami, wyrażonymi przed końcem 2017, tzn. w momencie obecnego badania. W lewej części

tablicy

3 zostały pokazane wyniki badania z roku 2016, a w prawej - uzyskane w roku 2017.

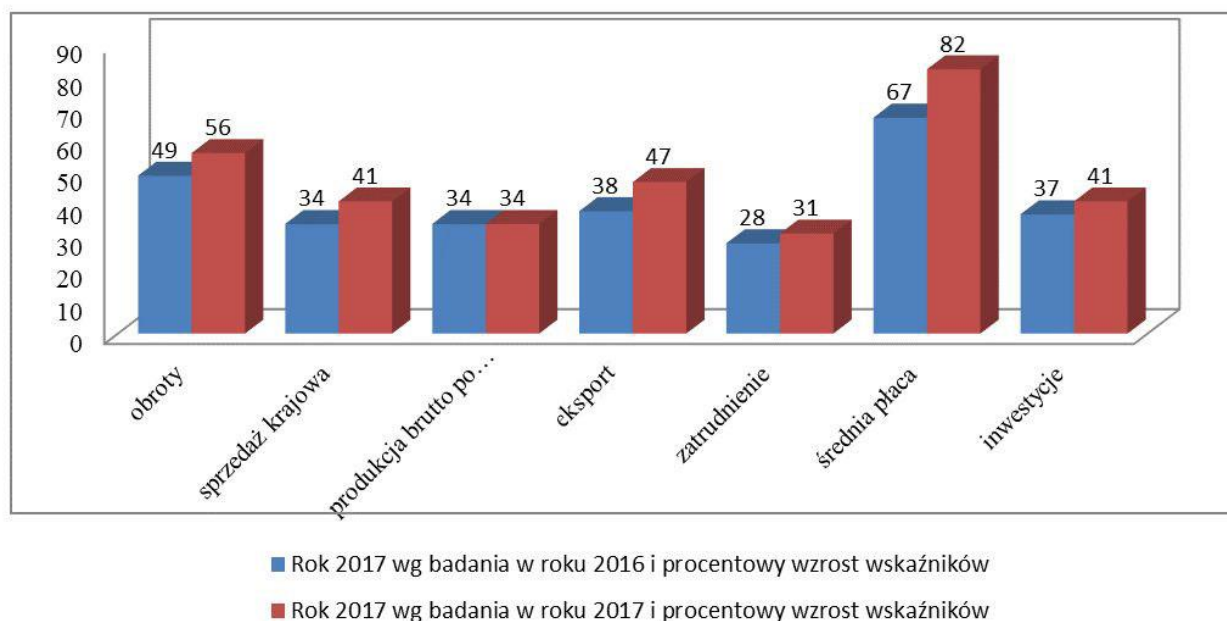
Wszystkie te dane zostały przedstawiane na rysunku 4, przy czym podobnie jak poprzednio, ograniczono się (ze względu na przejrzystość) tylko do wskazań respondentów oczekujących wzrostu poszczególnych wskaźników.

Rysunek 4 Porównanie preferencji wzrostu wskaźników ekonomicznych respondentów w roku 2016 według badania z 2016 oraz w roku 2017 według badania z 2017



W roku 2016 uczestnicy badania spodziewali się, że w następnym roku wzrost wystąpi w przypadku tylko dwóch wskaźników, a pozostałych pięciu - stagnacja. W roku 2017 respondenci mieli już bardziej optymistyczne oceny i dlatego wzrostu oczekiwali w przypadku trzech wskaźników a stagnacji- czterech. Natomiast w ani jednym z tych badań nie było dominacji odpowiedzi wskazujących na spadek w poszczególnych wskaźnikach. Można więc konstatować, że w roku 2017 więcej respondentów wskazuje na perspektywy wzrostu w swoich firmach w badanym roku, czyli te oceny są bardziej optymistyczne niż przed rokiem. Świadczy to również o tym, że udział wskazań zakładających wzrost wskaźników ekonomicznych w roku 2017 zwiększył się w porównaniu z rokiem 2016 o 0-15%.

Rysunek 5 Porównanie preferencji wzrostu wskaźników ekonomicznych respondentów w roku 2017 wg badania z roku 2016 i 2017



2.1.2. Oczekiwane wielkości wybranych wskaźników podmiotów gospodarczych w roku 2018. (Pytania parzyste, 2-16)

W tych pytaniach respondenci wyrażali swoje oczekiwania związane z wynikiem gospodarczym ich firm w roku 2018. Dane te zostały przedstawione na rysunku 6 oraz w prawej części tablicy 4. Natomiast w jej lewej części zostały przedstawione dane z badania przeprowadzonego w roku 2016 odnośnie przewidywań na rok 2017. Dane zawarte w tablicy umożliwiają poznanie przewidywań respondentów na rok 2018, a jednocześnie porównanie dwóch prognoz z kolejnych lat. Dzięki temu otrzymaliśmy obraz zmian oczekiwań przedsiębiorców związanych z przyszłością. Rysunek 6 jest ilustracją graficzną danych zwartych w tablicy 4, przy czym tak jak poprzednio zostały uwzględnione tylko te odpowiedzi, które przewidywały wzrost wskaźników ekonomicznych odpowiednio w latach 2016 i 2017. Z porównania danych przedstawionych w tablicy widoczne jest, że respondenci prognozowali w roku 2016 rozwój wskaźników ekonomicznych na rok 2017, identycznie jak w prognozie na rok 2018. Porównanie dwóch części tablicy przedstawia bardziej precyzyjny obraz tego, jak się zmieniły oczekiwania przedsiębiorców na najbliższą przyszłość.

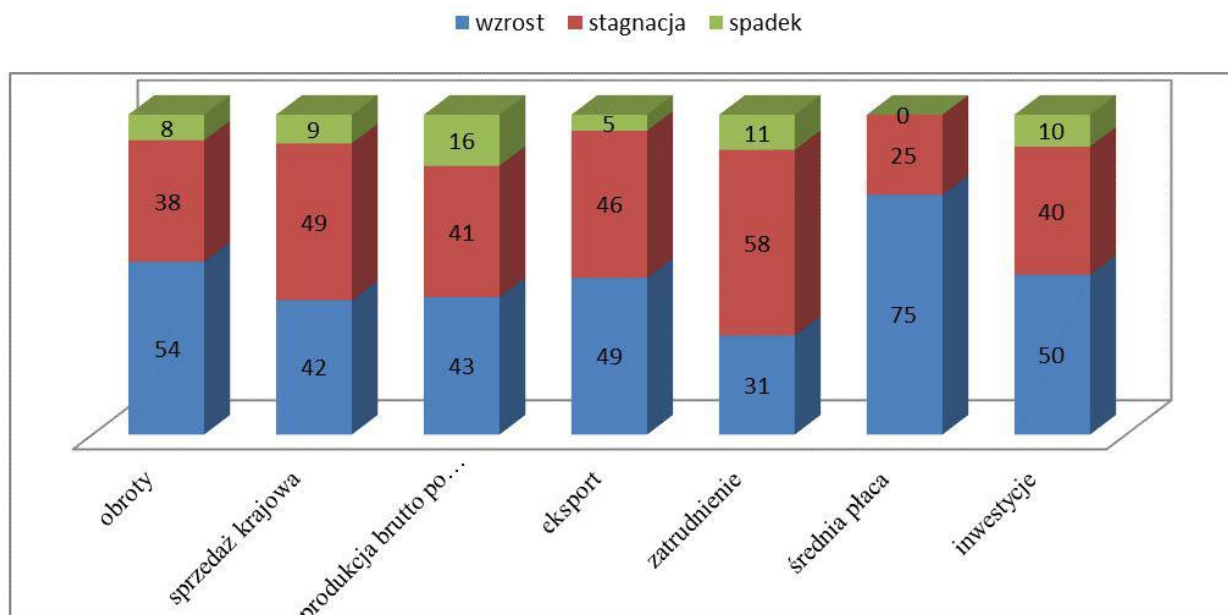
Tablica 4 Porównanie trendów wskaźników ekonomicznych w roku 2017 (według badania w roku 2016) i w roku 2018 (według badania w roku 2017)

Wskaźniki ekonomiczne firmy	Procent respondentów preferujących poszczególne trendy w roku 2017, według badania z roku 2016			Procent respondentów preferujących poszczególne trendy w roku 2018, według badania z roku 2017		
	Wzrost	Stagnacja	Spadek	Wzrost	Stagnacja	Spadek
Obroty	49	36	15	54	38	8
Sprzedaż krajowa	34	55	11	42	49	9
Produkcja (po opodatkowaniu)	34	43	23	43	41	16
Eksport	38	45	17	49	46	5
Zatrudnienie	28	48	24	31	58	11
Średnia płaca	67	29	4	75	25	0
Inwestycje	37	46	17	50	40	10

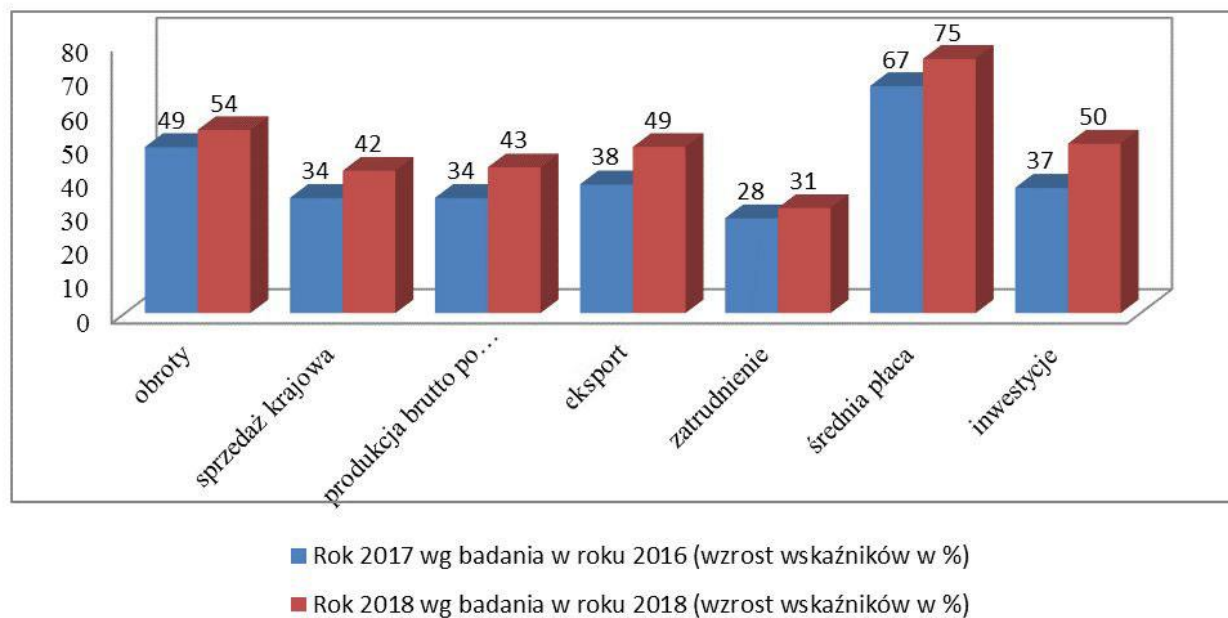
Porównanie danych zawartych w tablicy (o oczekiwaniach respondentów), wyrażonych w latach 2016-2017 oraz o prognozowaniu własnych wyników na rok następny, pokazuje, jak zmieniły się te oczekiwania w ciągu jednego roku. Na rysunku 7 graficznie przedstawiono dane zawarte w tablicy 4. Widać z tego porównania, że respondenci bardziej optymistycznie

prognozowali w roku 2017 przebieg współczynników anizeli w poprzednim badaniu. Większość respondentów zakładała w roku 2018 wzrost pięciu wskaźników, a stagnację tylko w dwóch przypadkach. Różnice między obydwoma badaniami w zakresie procentowego udziału respondentów oczekujących wzrostu wahają się od 3-13%. O silnym wzroście optymizmu świadczy również to, że wyraźnie zmniejszył się udział oczekiwań spadków wyników gospodarczych a ich międzyroczne różnice wahają się od -4% do -21%.

Rysunek 6 Spodziewane (przez respondentów) wskaźniki ekonomiczne w 2018 roku



Rysunek 7 Porównanie trendów wzrostu współczynników ekonomicznych w roku 2017 (wg badania w roku 2016) i w roku 2018 (wg badania w roku 2017)



2.1.3. Zadłużenie i należności po terminie płatności (Pytania 15-16) oraz weksle po terminie płatności (Pytanie 17).

Odpowiedzi na to pytanie trzeba oceniać szczególnie, ponieważ w tym przypadku mamy do czynienia z oceną wskaźnika bez możliwości przyjrzenia się konkretnej sytuacji, w jakiej znajduje się podmiot gospodarczy i jego finansom.

Według otrzymanych odpowiedzi w badaniu z 2017 roku 16% respondentów spodziewało się wzrostu swojego zadłużenia, 52% zakładało pozostanie na poziomie roku 2016, a 32% spodziewało się jego spadku. W porównaniu z rokiem 2016 doszło do zwiększenia udziału odpowiedzi zakładających większe obciążenie kredytowe (z 13% do 15%) i zwiększeniu udziału odpowiedzi, zakładających zmniejszenie zewnętrznego finansowania (z 24% do 32%).

Stagnację korzystania ze środków kredytowych w roku 2016 zakładało aż 63% uczestników badania, co oznacza, że procent odpowiedzi na to pytanie w roku 2017 zmniejszył się o 11%.

Wzrost wykorzystywania środków zewnętrznych zakładało 34% badanych, natomiast niekorzystanie z kredytów aż 66%. W porównaniu z badaniem w roku 2016 doszło więc do pewnego wzrostu zainteresowania pozyskaniem środków zewnętrznych w roku następnym (z 27% do 34%).

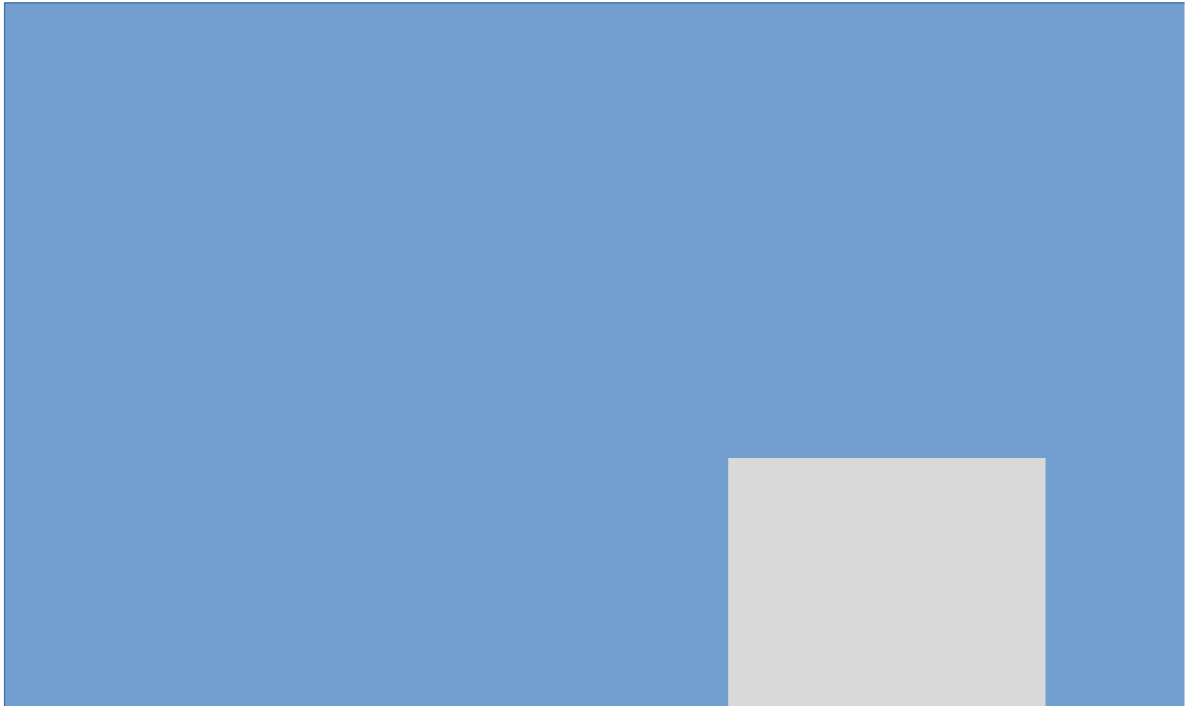
W przypadku pytania o wielkość należności (pytanie 17) w roku 2017 (w stosunku do 2016) ich zwiększenia oczekiwało 10% respondentów (20% w roku 2016). Natomiast utrzymanie ich wielkości na tym samym poziomie jak w roku 2016 oczekiwało 68% respondentów. Spadek przewidywało tylko 22% firm (17% w porównaniu z rokiem 2016). Oznacza to, iż doszło do pewnego zwiększenia wzrostu pozytywnych przewidywań w tym zakresie.

2.1.4. Porównanie oczekiwań podmiotów gospodarczych w latach 2008-2017.

Porównanie oceny wskaźników ekonomicznych w ciągu roku i oczekiwań na rok następny pozwala uzyskać obraz kształtowania się nastrojów w sektorze przedsiębiorstw.

Na rysunku 8 w celu większej przejrzystości zostały przedstawione tylko procentowe udziały oczekiwań wzrostu w badanych przedsiębiorstwach, pozyskane jako ich własna prognoza na rok następny. Ten rysunek pokazuje też kształtowanie się preferencji respondentów wobec jednego tylko wskaźnika „*obroty*”. Jednocześnie, na tym samym wykresie przedstawiono kształtowanie się wskaźnika wzrostu PKB.

Rysunek 8 Udział oczekiwań wzrostu (%) w latach 2008-2018



2.1.5. Ocena głównych czynników mających wpływ na wyniki ekonomiczne badanych przedsiębiorstw (Pytania 18- 19).

W pytaniach 18 i 19 respondenci podobnie jak w poprzednich badaniach mieli możliwość wybrania trzech z ośmiu wymienionych, zewnętrznych czynników, które najbardziej wpływały na ich wyniki ekonomiczne. W pytaniu 18 uczestnicy badania oceniali dominujące czynniki w roku 2017, a w pytaniu 19, przewidywania na rok następny. Czynniki, które respondenci wskazali, zostały uporządkowane według wielkości ich procentowego udziału (od największego do najmniejszego). Wyniki zostały przedstawione w tablicy 5.

Tablica 5 Czynniki wpływające na kształtowanie się wyników ekonomicznych firm w latach 2017- 2018

	L.p.	Nazwa	Udział odpowiedzi (w %)
2017	1	Popyt krajowy	58
	2	Popyt zagraniczny	52
	3	Koszty pracy	50
	4	Ceny energii i surowców	32
	5	Brak wykwalifikowanych pracowników	29
	6	Własna sytuacja finansowa	20
	7	Posunięcia polityki gospodarczej	19
	8	Kurs euro	5
2018	1	Popyt zagraniczny	56
	2	Koszty pracy	53
	3	Popyt krajowy	47
	4	Ceny energii i surowców	33
	5	Brak wykwalifikowanych pracowników	32
	6	Posunięcia polityki gospodarczej	21
	7	Własna sytuacja finansowa	16
	8	Kurs euro	5

W roku 2017 za najważniejszy czynnik uznano czynnik „*popyt krajowy*” (58%). Kolejne miejsca w hierarchii czynników zajęły „*popyt zagraniczny*” (52%) oraz „*koszty pracy*” (50%). Jednocześnie wśród dominujących czynników rozwoju przedsiębiorstw na pierwsze miejsce wysunął się „*popyt zagraniczny*” (56%), „*koszty pracy*” (53%), „*popyt krajowy*” (47%). W porównaniu z wynikami badania z roku 2016 zmiany są minimalne. Doszło tylko do zmiany miejsca w hierarchii czynników w przypadku jednej lub dwóch pozycji. Za najmniej znaczący

wpływ zarówno w roku 2017 jak i 2018 respondenci uznali kurs euro. Zarówno w jednym jak i w drugim roku zaledwie w 5% odpowiedzi uznano ten czynnik za znaczący. Podobnie kształtowały się odpowiedzi, w tej kwestii, także w poprzednim badaniu.

Wnioski:

1. Porównanie oczekiwań respondentów względem własnych wyników ekonomicznych za rok 2017 z wynikami poprzedniego roku wskazuje na pewien wzrost optymizmu. Na przykład w roku 2017 zakładano wzrost tylko w przypadku trzech wskaźników, a w roku 2016 największy był udział respondentów zakładających wzrost tylko w dwóch przypadkach. Najwięcej respondentów zakładało jednak stagnację większości wskaźników gospodarczych.

2. Nieco bardziej pozytywne oceny respondentów, a także przewidywania wyników na końcu roku 2017 były nieco bardziej optymistyczne jak przewidywano w roku 2016.

3. Porównanie oczekiwań respondentów na lata następne, czyli w roku 2016 i 2017, wskazują na większy optymizm związany z latami 2017 i 2018.

4. Hierarchia czynników na pierwszych trzech miejscach praktycznie nie zmieniła się od roku 2017. Należy do nich „popyt krajowy”, następnie „popyt zagraniczny”, i „koszty pracy”. W porównaniu z wynikami badania z roku 2016 na czwartym miejscu znalazły się „ceny energii i surowców” zamiast „braku wykwalifikowanej siły roboczej” jak to było w roku 2016. Na rok 2018 respondenci ustalili inną hierarchię czynników, różną od tej na rok 2017. Zakładają, że w 2018 roku największy wpływ na wyniki gospodarcze będzie miał „popyt zagraniczny”, dopiero potem „koszty pracy” a na końcu „popyt krajowy”.

2. 2. Ocena warunków przedsiębiorczości (Pytania 20-27).

Respondenci mieli możliwość wyrazić swoją opinię na panujących warunkach funkcjonowania przedsiębiorstw poprzez odpowiedzi na osiem pytań, zgrupowanych w trzech blokach:

1. Ocena warunków przedsiębiorczości w roku 2017 i oczekiwania na rok 2018.
2. Poglądy na politykę gospodarczą rządu i przedstawienie propozycji instrumentów zmierzających do jej poprawy.
3. Ocena ryzyk związanych z działalnością przedsiębiorstw.

2.2.1. Ogólna ocena warunków przedsiębiorczości (Pytania 20-21).

Odpowiadając na pierwsze pytanie (20) respondenci mieli możliwość wyrażenia ogólnej oceny warunków przedsiębiorczości z roku 2018 w porównaniu z rokiem 2017. Warunki te oceniali według trzech stopni- jako *przyjazne/ pozostające na tym samym poziomie/ nieprzyjazne*. W pytaniu 21 uczestnicy badania wyrażali swoje oczekiwania na rok 2017 również w takiej trzystopniowej skali.

Warunki przedsiębiorczości w roku 2017 jako sprzyjające oceniło zaledwie 8% respondentów, co oznacza tylko niewielką poprawę (o 1%) w porównaniu z rokiem 2016. Jako niesprzyjające wskazało 33% respondentów, tzn. spadek o 6 p.p., natomiast jako pozostające na tym samym poziomie uznało 59% uczestników badania (o 5 p.p. więcej niż w 2016 r.). Z pewną tolerancją można zatem konstatować, że warunki funkcjonowania przedsiębiorstw uległy nieznacznej poprawie w porównaniu z rokiem 2016. Natomiast w roku 2018, 14% spodziewa się bardziej sprzyjających warunków dla przedsiębiorczości, a niesprzyjających 28%, co oznacza pewien wzrost optymizmu w zakresie poprawy oceny warunków przedsiębiorczości na rok następny w porównaniu z badaniem w roku 2016.

Tablica 6 Oceny uwarunkowań funkcjonowania przedsiębiorstw w latach 2008-2017

Okres badania środowiska przedsiębiorczości	Ocena środowiska przedsiębiorczości (w procentach odpowiedzi):		
	Przyjazna	Stagnująca	Nieprzyjazna
Badanie w roku 2007, przewidywanie na rok 2008	31	43	26
Badanie w roku 2008, przewidywanie na rok 2008	10	60	30
Badanie w roku 2008, przewidywanie na rok 2009	21	54	25
Badanie w roku 2009, przewidywanie na rok 2009	2	27	71
Badanie w roku 2009, przewidywanie na rok 2010	6	59	35
Badanie w roku 2010, przewidywanie na rok 2010	8	56	36
Badanie w roku 2010, przewidywanie na rok 2011	34	38	28
Badanie w roku 2011, przewidywanie na rok 2011	20	55	25
Badanie w roku 2011, przewidywanie na rok 2012	12	59	29
Badanie w roku 2012, przewidywanie na rok 2012	3	47	50
Badanie w roku 2012, przewidywanie na rok 2013	6	26	68
Badanie w roku 2013, przewidywanie na rok 2013	2	42	56
Badanie w roku 2013, przewidywanie na rok 2014	6	57	37
Badanie w roku 2014, przewidywanie na rok 2014	4	43	53
Badanie w roku 2014, przewidywanie na rok 2015	5	54	41
Badanie w roku 2015, przewidywanie na rok 2015	7	56	37
Badanie w roku 2015, przewidywanie na rok 2016	8	62	30
Badanie w roku 2016, przewidywanie na rok 2016	7	54	39
Badanie w roku 2016, przewidywanie na rok 2017	7	61	32
Badanie w roku 2017, przewidywanie na rok 2017	8	59	33
Badanie w roku 2017, przewidywanie na rok 2018	14	58	28

Rysunek 9 związany z tablicą 6 pokazuje kształtowanie się ocen środowiska przedsiębiorczości w okresie od roku 2008 do 2018. Na rysunku zaznaczony jest procentowy udział przedsiębiorstw oceniających warunki przedsiębiorczości jako przyjazne zarówno w roku bieżącym jak i następnym. Dla większej przejrzystości wskazano tylko udziały ocen wskazujące warunki przedsiębiorczości jako przyjazne. W ostatnim badaniu (2017 rok) przyrost pozytywnych oczekiwań na rok następny tj. 2018, był nienormalnie wysoki, z 8% w 2016 zwiększył się na 14% w roku 2018. Także wyniki w roku 2018 potwierdziły umiarkowany trend poprawy warunków przedsiębiorczości począwszy od roku 2013.

Rysunek 9 Postrzeganie środowiska przedsiębiorczości jako przyjazne w latach 2008 – 2018



Wnioski:

1. Warunki przedsiębiorczości w roku 2017 wg większości respondentów (59%) pozostały takie same. Jednocześnie negatywne oceny warunków przedsiębiorczości kilkakrotnie przewyższają negatywne. Jednocześnie, wyniki tego badania ponownie potwierdziły nieznaczny ale wstały wzrost udziału pozytywnych ocen warunków przedsiębiorczości, począwszy od roku 2013.

2. Wyraźnie większy jest udział respondentów, którzy w roku 2017 w odróżnieniu od roku 2016, oczekują iż warunki przedsiębiorczości w roku 2018 będą lepsze aniżeli w roku 2017, przy czym udział tych, którzy nie spodziewają się zmiany, pozostał taki sam jak w roku 2016.

2.2.2. Polityka gospodarcza rządu (Pytania 22-24).

W odpowiedzi na standardowe pytania: „jak oceniacie politykę gospodarczą rządu?” i „czy oceniacie pozytywnie komunikację rządu z instytucjami sektora przedsiębiorstw?”. Odpowiadając na te pytania respondenci mogli wybrać jedną z czterech odpowiedzi: „*pozytywnie*”, „*neutralnie*”, „*negatywnie*”, „*nie mam zdania*”.

Pytanie 24 zostało po raz trzeci włączone do naszych badań i podobnie jak w pytaniu 22 i 23 respondenci mogli wybrać jedną z czterech odpowiedzi- *tak / tak, pod warunkiem zwrotu pożyczki² / nie / nie wiem*.

Politykę gospodarczą rządu w roku 2017, 4% respondentów oceniło pozytywnie (w roku poprzednim - tylko 1%), neutralnie 37%, a negatywnie 52%, tzn, o 5% więcej niż w roku 2016.

Na taką ocenę prawdopodobnie wpływ miało kilka instrumentów proponowanych przez koalicję rządową, z którymi nie zgadzały się przedsiębiorstwa, tym bardziej że te projekty zostały przedstawione w czasie tego badania. Od roku 2012, z wyjątkiem 2013, największy udział mieli respondenci, którzy politykę gospodarczą oceniali negatywnie, a z drugiego z kolei największy udział stanowiły oceny neutralne. W tabelicy 7 zostało przedstawione oceny polityki gospodarczej rządu w latach 2007-2017. Dane z tej tabelicy zostały graficznie przedstawione na rysunku 10. W pewnym uproszczeniu można na podstawie tego rysunku wyprowadzić wniosek, że ocena polityki gospodarczej prowadzona przez rządy od 2012 zmieniła się minimalnie.

2 Chodzi o pożyczkę udzielaną przez kraje strefy euro na fundusz pomocy państwom, które mają problemy ze spłatą nadmiernego zadłużenia, jak np. Grecja.

Tablica 7 Oceny rządowej polityki gospodarczej w latach 2008-2017

Rok	Odpowiedzi respondentów (w %)			
	pozytywna	neutralna	negatywna	nie mam zdania
2008	14	46	35	5
2009	5	35	55	5
2010	33	45	12	10
2011	20	42	33	5
2012	7	39	50	4
2013	4	48	44	4
2014	3	31	54	12
2015	6	41	50	3
2016	1	45	47	7
2017	4	37	52	7

Rysunek 10 Oceny rządowej polityki gospodarczej w latach 2008-2017

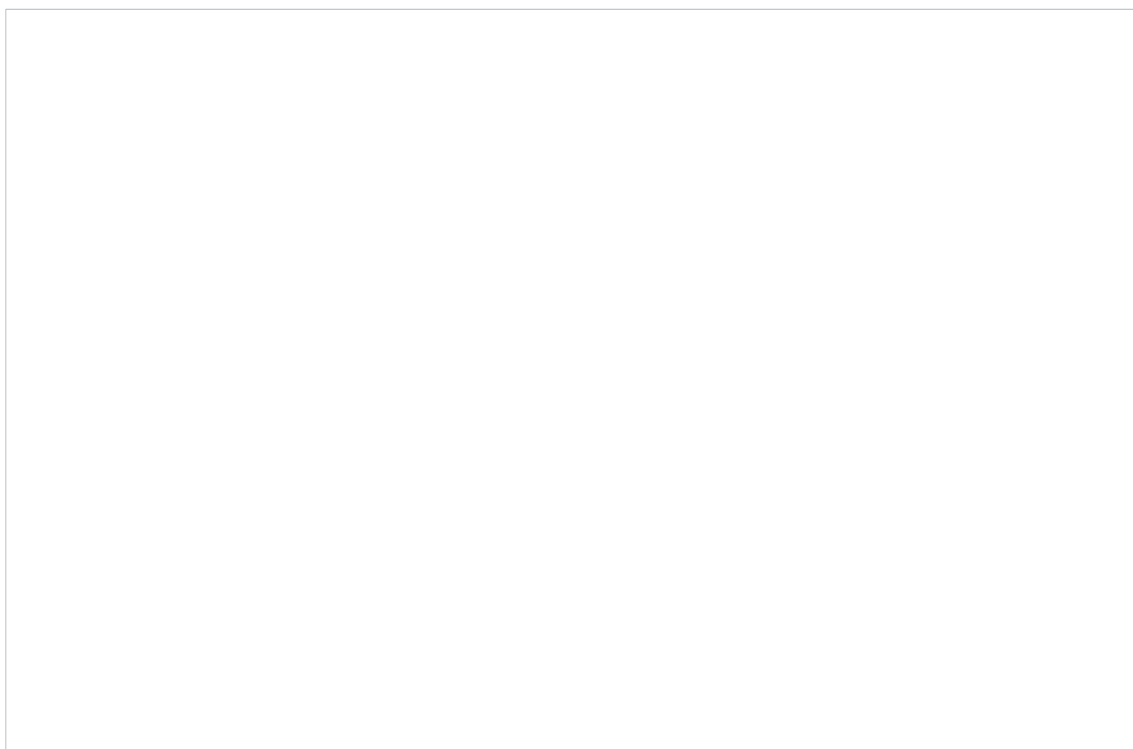


W odpowiedziach na pytanie 23 respondenci oceniali komunikację rządu z instytucjami z sektora przedsiębiorstw. Pozytywnie oceniało ją zaledwie 5% respondentów, co oznacza spadek o 2% w stosunku do roku poprzedniego. 33% oceniało tę komunikację jako neutralną (ani dobrze, ani źle), a 47% oceniło negatywnie. 15% nie miało zdania w tej kwestii. Porównanie wyników badania z ostatnich siedmiu lat uwidacznia pogorszenie oceny prowadzenia dialogu rządu z podmiotami gospodarczymi.

Tablica 8 Ocena komunikacji rządu z instytucjami sektora przedsiębiorstw w latach 2010-2017

Rok	Udział odpowiedzi (w %)			
	pozytywna	neutralna	negatywna	nie mam zdania
2010	13	54	16	17
2011	20	42	33	5
2012	11	36	35	18
2013	11	39	41	9
2014	6	25	44	25
2015	10	38	40	12
2016	7	33	42	18
2017	5	33	47	15

Rysunek 11 Ocena komunikacji rządu z instytucjami sektora przedsiębiorstw w latach 2010-2017



Na pytanie 24 o finansowej pomocy przy rozwiązywaniu problemów niektórych krajów członkowskich strefy euro zaledwie 6% respondentów odpowiedziało pozytywnie (w roku 2016 było to 5%).

Wyraźnie największy udział stanowiły odpowiedzi preferujące udzielanie pożyczki pod warunkiem gwarancji jej zwrotu, z czym zgadzało się 64% uczestników badania, tzn. o 4% mniej niż w roku 2016. Brak zgody na finansowe zaangażowanie Słowacji wyraziło 22% (16% w roku 2016). Od roku 2013, kiedy to pytanie zostało włączone do badania, widoczny jest pewien spadek (z 75% na 64%) chęci udzielania pomocy nawet pod warunkiem zwrotu.

Wnioski:

1. Politykę gospodarczą rządu negatywnie ocenia 52% (w roku poprzednim 47%). Jako neutralną określało ją 37%, a pozytywnie 4%, ale w roku 2016 był tylko 1% takich wskazań. W dłuższym czasie, począwszy od roku 2014, udział ocen negatywnych przewyższa udział neutralnych.

2. Porównanie oceny komunikacji rządu z sektorem przedsiębiorstw w roku 2017 wykazuje spadek udziału pozytywnych odpowiedzi do 5%, udział neutralnych odpowiedzi pozostał bez zmian (33%), natomiast zwiększył się udział negatywnych - do 47%. Jest to prawdopodobnie rezultat sposób komunikowania się w kwestii niektórych posunięć rządowych w ramach tzw. społecznego pakietu, który (jak zaznaczono wyżej) został przedstawiony w trakcie tego badania.

3. Prawie 2/3 uczestników badania popiera ideę finansowego wkładu na rzecz pomocy przy rozwiązywaniu problemu zadłużenia niektórych krajów członkowskich strefy euro, pod warunkiem

zwrotu środków, jednakże udział tych preferencji, chociaż w niewielkim stopniu, stale się zmniejsza.

2.2.3 Propozycje instrumentów rządowej polityki gospodarczej (Pytanie 25).

Celem tego pytania było uzyskanie od przedstawicieli sektora przedsiębiorstw propozycji (projektów), które przyczyniłyby się do poprawy warunków przedsiębiorczości poprzez wdrożenie takich propozycji przez rząd. Respondenci zostali poproszeni, aby zaproponowali jak najwięcej takich instrumentów. Przy wartościowaniu projektowanych instrumentów trzeba było w corocznych badaniach rozwiązać problem grupowania tych instrumentów, przy czym uzyskane odpowiedzi klasyfikowano według najczęściej akcentowanego aspektu danych problemów. Proponowane instrumenty z reguły (podobnie jak w badaniach poprzednich) tematycznie pokrywały się z wyrażanymi ryzykami i barierami w działalności przedsiębiorstw. Część propozycji miała zbyt hasłowy i ogólny charakter i dlatego trudno je było zaliczyć do poszczególnych grup.

Propozycje zmierzające do poprawy warunków przedsiębiorczości zostały przypisane do następujących grup:

- zmniejszenie obciążeń podatkowych i składowych przedsiębiorstw (87 respondentów):
 - a. zmniejszenie obciążeń podatkowych
 - b. zmniejszenie obciążeń składowych
 - c. poprawa i uproszczenie naliczania i poboru podatków
 - d. usprawnienie poboru podatku VAT
 - e. zwiększenie udziału procentowego w PKB na badania i rozwój
 - f. zapewnienie stabilizacji w dziedzinie ustalania obowiązków podatkowych
 - g. uproszczenie i przejrzystość prawa podatkowego
- poprawa warunków przedsiębiorczości (34 respondentów):
 - a. ustalenie pomocy dla krajowych małych i średnich przedsiębiorstw w równej mierze jak dla podmiotów zagranicznych
 - b. konieczność wprowadzenia istotnych zmian w relacji aparatu państwowego z sektorem przedsiębiorstw
 - c. wspieranie turystyki krajowej
 - d. uregulowanie działań monopolii występujących przy żądaniach różnych opłat od osób fizycznych i prawnych.
 - e. zmniejszenie opłat za dystrybucję energii do poziomu sąsiednich krajów
- zmniejszenie narzuconej zbytnej administracji i zbędnej biurokracji w przedsiębiorstwach (29 respondentów):

- a. poprawa skuteczności komunikacji z urzędami i konsekwentne znoszenie biurokratycznych barier
- b. likwidowanie żądania podwójnych informacji od przedsiębiorstw i wykorzystanie informacji, które pozostają w dyspozycji administracji państwowej
- c. uproszczenie reguł działalności gospodarczej zwłaszcza w przypadku małych i średnich przedsiębiorstw.
- d. redukcja ilości informacji wymaganych dla celów statystycznych
- e. prowadzenie rzeczywiście funkcjonującej komunikacji elektronicznej z administracją państwową.
- f. uproszczenie i przyspieszenie wydawania zezwoleń budowlanych
- poprawa jakości legislacji (20 respondentów):
 - a. stabilizacja prawnych ram działalności przedsiębiorstw
 - b. uproszczenie reguł przedsiębiorczości
 - c. ponowna ocena quasimonopolowej działalności małego kręgu instytucji prawnych podczas wykonywania likwidacji oraz w procesie restrukturyzacji przedsiębiorstw.
 - d. stabilizowanie i uproszczenie legislacji podatkowej i składowej
- poprawa przestrzegania prawa i ograniczenia korupcji (15 respondentów):
 - a. usprawnienie ścigalności należności
 - b. uniemożliwienie działania spółek spekulacyjnych (z reguły jednoosobowych), które pozyskują wielkie projekty
- uproszczenie przepisów dotyczących zatrudniania pracowników (15 respondentów):
 - a. unikanie systemowego zwiększania minimalnej płacy
 - b. liberalizacja kodeksu pracy
 - c. wspieranie zatrudniania ludzi młodych
 - d. uproszczenie zatrudniania pracowników zagranicznych
- poprawa jakości kształcenia i prac badawczych (11 uczestników)
 - a. reforma procesu kształcenia tak, aby odpowiadał on potrzebom ogólnospołecznym.
 - b. wdrożenie dwukierunkowego kształcenia
 - c. istotna poprawa jakości kształcenia absolwentów wszystkich stopni kształcenia
- większe wsparcie i ochrona krajowych podmiotów gospodarczych
- wykorzystanie środków Unii Europejskiej:
 - a. uproszczenie dostępności do środków Unii Europejskiej
 - b. przestrzeganie zasady transparentności przy przydzielaniu środków UE.

Inne proponowane przedsięwzięcia i instrumenty były ukierunkowane na: wspomaganie niektórych artykułów rolnych; dokończenie budowy sieci autostrad; wprowadzenie obowiązkowego

członkostwa lub obowiązkowej rejestracji w Izbie Przemysłowo- Handlowej; reformę zdrowia; rekonstrukcja ośrodków turystyki krajowej itp..

Pytanie 26. Rządowe instrumenty i przedsięwzięcia pogarszające warunki przedsiębiorczości.

Odpowiadając na pytanie „które instrumenty i przedsięwzięcia rządu pogarszają warunki przedsiębiorczości” respondenci mieli wymienić trzy z nich.

Najczęściej wymieniano:

- instrumenty mające wpływ na koszty pracy (66 respondentów)
- wzrost obciążeń podatkowych (66 respondentów)
- zbyt wysokie obciążenia administracyjne i biurokrację (36 respondentów)
- niestabilna i skomplikowana legislacyja oraz jej częste zmiany (41 respondentów)
- niedostateczne wspieranie przedsiębiorczości (20 respondentów)
- niedostateczne przestrzeganie prawa (12 respondentów)
- stale występujące, nierozwiązane problemy kształcenia (6 respondentów)

Ponadto respondenci przytaczali wiele innych instrumentów nie mieszczących się w przytoczonych grupach, jak na przykład nadmierne wydatki na konsultacje zlecane korporacjom transnarodowym przy jednoczesnym ograniczonym wykorzystaniu potencjału krajowych firm konsultingowych, brak wyraźnej koncepcji rządowej polityki zatrudnienia itp.

Wnioski:

1. Proponowane instrumenty zmierzające do poprawy warunków przedsiębiorczości, podobnie jak w latach poprzednich sprowadzają się głównie do zmniejszenia obciążeń podatkowych i składkowych oraz poprawy warunków przedsiębiorczości i zmniejszenia administracyjnych obciążeń przedsiębiorstw.

2. Do instrumentów, które w największym stopniu przyczyniają się do pogorszenia warunków przedsiębiorczości, zaliczono przede wszystkim te kroki rządu, które spowodowały zwiększenie kosztów pracy oraz obciążeń podatkowych i składkowych, co w konsekwencji prowadziło do rozrostu biurokracji.

2.2.4. Ryzyka związane z działalnością przedsiębiorstw.

Odpowiadając na te pytania respondenci wyrażali swój pogląd na znaczenie poszczególnych ryzyk występujących w ich biznesie. Uczestnicy badania mieli do dyspozycji 16 wyszczególnionych ryzyk z możliwością ich uzupełnienia o takie, które w pytaniu nie były wymienione. We wszystkich przypadkach respondenci mogli wyrazić swoją opinię poprzez

trójstopniową ocenę ich znaczenia, określając je jako: *wysokie/ średnie/ bez znaczenia*. Znaczenie określone jako *wysokie* w tym badaniu obejmowało również takie, które w poprzednich badaniach było określone jako *decydujące* bądź *wysokie*. Na podstawie analizy wszystkich wskazań uzyskaliśmy hierarchię ryzyka pokazującą, które z nich w roku 2017 respondenci ocenili jako szczególnie wysokie. Wyniki tej analizy zostały przedstawione w tabelicy 9.

Tablica 9. Hierarchia wybranych ryzyk w działalności przedsiębiorstw w roku 2017

Liczba porządkowa w hierarchii czynników ryzykotwórczych	Nazwa ryzyka	Liczba odpowiedzi	Udział odpowiedzi wg stopnia ważności (w %)		
			wysoki	średni	nie ma wpływu
1	Wysokie obciążenie podatkami i składkami	157	131	24	2
2	Brak wykwalifikowanych pracowników	155	113	40	2
3	Niski stopień przestrzegania prawa	144	102	34	8
4	Spadek popytu zagranicznego jako konsekwencja kryzysu	148	97	27	24
5	Klientelizm i korupcja przy zamówieniach publicznych	147	95	36	16
6	Wzrost kosztów wejścia na rynek, zwłaszcza ceny energii	158	91	58	9
7	Tolerancja administracji państwowej wobec naruszania ustaw	145	80	52	13
8	Spadek popytu krajowego	149	77	57	15
9	Niedostateczna ochrona rynku wewnętrznego	149	55	71	23
10	Postulaty unii europejskiej w zakresie legislatywy	149	48	83	18
11	Nieelastyczne i biurokratyczne podejście instytucji unii europejskiej	144	43	77	24
12	Polityka związków zawodowych	144	33	79	32
13	Wysokie stopy procentowe	144	29	77	38
14	Niepokoje społeczne	139	18	72	49
15	Działanie instytucji ochraniających przedsiębiorców	146	15	106	25
16	Kurs euro wobec dolara i innych walut	145	10	101	34

Za największe ryzyko w działalności przedsiębiorstw uznano wysokie obciążenia podatkowe i składkowe (131 wskazań), a na miejscu drugim (113 wskazań) znalazł się „*brak wykwalifikowanej*

siły roboczej”. Na trzecim miejscu znalazło się „*nieprzestrzeganie prawa*”. Hierarchia pozostałych ryzyk została uwidoczniiona w Tablicy 9. W kolumnie ważności oznaczonej jako „niemające wpływu” za czynnik mający najmniejszy wpływ na warunki przedsiębiorczości zostały uznane „*niepokoje społeczne*”.

Najważniejszą zmianę w porównaniu z hierarchią określoną w roku 2016 stanowiło uznanie „*niedostatku wykwalifikowanej siły roboczej*” jako drugiego największego ryzyka w działalności przedsiębiorstw na Słowacji oraz przesunięcie się ryzyka „*klientelizmu i korupcji*” w zamówieniach publicznych z 3. na 5. miejsce.

Jako najmniej znaczące określono ryzyko związane z „działalnością instytucji mających chronić przedsiębiorców”. Do ryzyk o najmniejszym znaczeniu została zaliczona „*polityka związków zawodowych*” oraz „*niepokoje społeczne*”.

Tablica 10. Hierarchia wybranych ryzyk w działalności przedsiębiorstw w roku 2008- 2017

Nazwa ryzyka	2008	2009	2010	2011	2012	2013	2014	2015	2016	2017	Liczba Odniesień 2008-2017	Liczba Odniesień 2015-2017
Wysokie obciążenie podatkami i składkami	1	2	4	5	1	1	1	1	1	1	18	3
Niski stopień przestrzegania prawa	4	4	2	2	2	2	2	2	2	3	25	7
Klientelizm i korupcja przy zamówieniach publicznych	5	3	3	1	5	3	3	4	3	5	35	12
Spadek popytu zagranicznego związany, jako konsekwencja kryzysu	8	5	6	3	3	7	5	3	5	4	49	12
Spadek popytu krajowego	7	6	10	7	4	5	7	5	6	8	65	19
Wzrost kosztów wejścia na rynek, zwłaszcza ceny energii	2	11	7	5	6	6	8	7	8	6	66	21
Brak wykwalifikowanych pracowników	3	10	13	8	9	10	9	8	4	2	76	14
Wysokie stopy procentowe	10	15	12	11	12	12	14	16	12	13	127	41
Polityka związków zawodowych	11	16	15	14	13	14	12	14	14	12	135	40

Tablica 10, w której przedstawiono porównanie, umożliwia identyfikację występujących trendów w tym zakresie. W powyższej tabelicy przedstawiono 9 ryzyk, które w tym okresie uznali za najwyższe.

Wnioski:

1. Badania przeprowadzone w roku 2017 potwierdziło, iż największe ryzyko w rozwoju przedsiębiorczości stanowią wysokie obciążenia podatkowe i quasipodatkowe. Respondenci uznali, że drugie najpoważniejsze ryzyko stanowi brak kwalifikowanej siły roboczej. To ryzyko było uznane za wysokie ostatni raz w roku 2008, kiedy to znalazło na 3. miejscu.

2.3. Wykorzystanie środków finansowych Unii Europejskiej (Pytania 28-31).

Korzystanie ze środków Unii Europejskiej jest często traktowane jako jedna z możliwości finansowania działalności przedsiębiorstw, ale jednocześnie równie często jest przedmiotem krytyki ze strony firm. Pytania 28-31 służyły przeto do ustalenia zainteresowania sektora przedsiębiorstw w wykorzystywaniu funduszy z Unii Europejskiej, poznania stanu wiedzy o tych funduszach oraz oceny przejrzystości całego procesu.

Pytanie 28 dotyczyło zainteresowania respondentów środkami unijnymi. Odpowiedzi sformułowane jako : *tak/ nie* zostały przedstawione w tablicy 11. W roku 2017 przejawilo o 1% mniej respondentów jak w roku 2016 tj. 38% zainteresowanie wykorzystaniem funduszy europejskich.

Na pytanie 29, czy przedsiębiorcy mają dostateczną ilość odpowiednich informacji o korzystaniu ze środków UE, respondenci mogli też odpowiadać *tak/ nie*. Pozytywnie na to pytanie odpowiedziało 66% uczestników, tzn. najwięcej w całym porównywanym okresie (w roku 2016 było to 59%).

Na pytanie 30 również można było odpowiadać *tak/ nie* i z tych odpowiedzi wynika, że tylko 23% uczestników badania (24% w roku 2016) oceniało proces jako transparentny, a w dłuższym czasie oceny te wahały się od 14% do 28%. Z porównania wyników w roku 2016 i 2017 wynika, że poglądy respondentów w tym czasie w tej kwestii się praktycznie nie zmieniły.

Tablica 11 Opinie dotyczące korzystania ze środków finansowych UE w latach 2008-2017

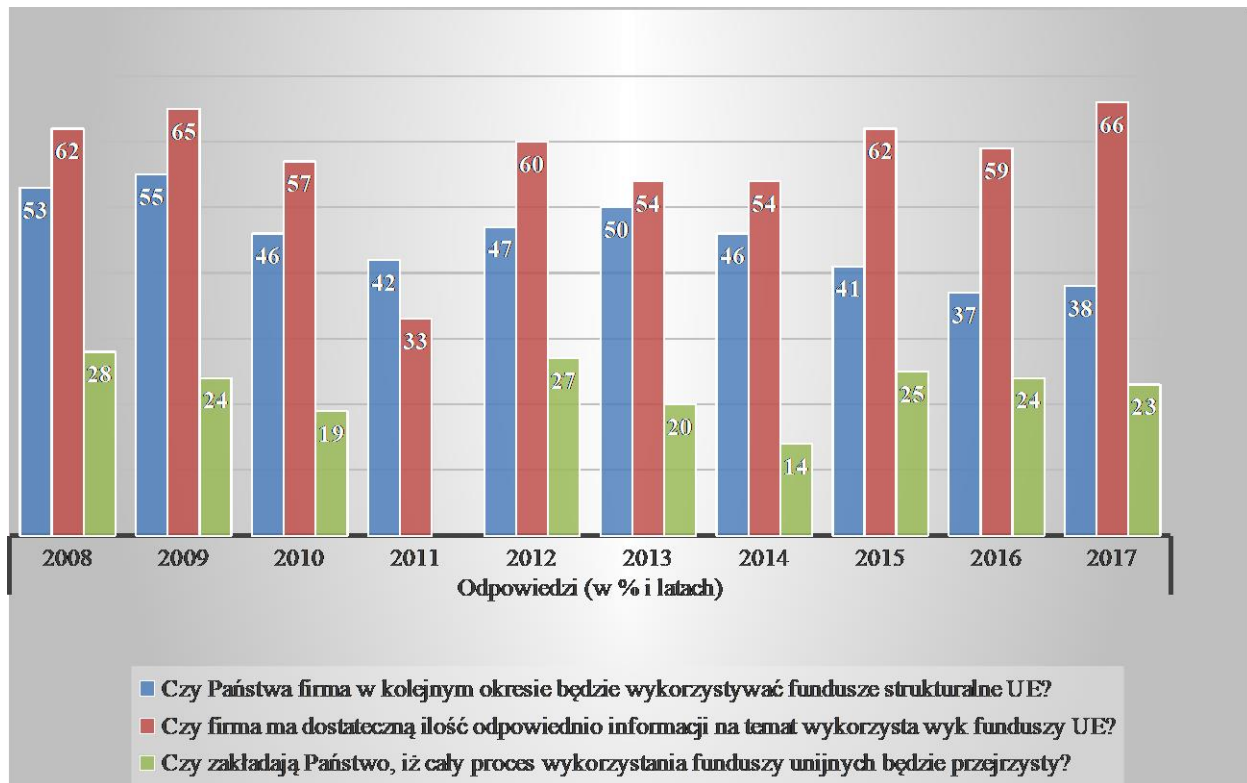
Pytania	Odpowiedzi (w % i latach)																			
	2008		2009		2010		2011		2012		2013		2014		2015		2016		2017	
	tak	nie	tak	nie	tak	nie	tak	nie	tak	nie	tak	nie	tak	nie	tak	nie	tak	nie	tak	nie
Czy Państwa firma w kolejnym okresie będzie wykorzystywać fundusze strukturalne UE?	53	47	55	45	46	54	42	58	47	53	50	50	46	54	41	59	37	63	38	62
Czy firma ma dostateczną ilość odpowiednio informacji na temat wykorzystania funduszy UE?	62	38	65	35	57	43	33	67	60	40	54	46	54	46	62	38	59	41	66	34
Czy zakładają Państwo, iż cały proces wykorzystania funduszy unijnych będzie przejrzysty?	28	72	24	76	19	81	n	n	27	73	20	80	14	86	25	75	24	76	23	77

Odpowiadając na pytanie 31, jak respondenci są informowani przez organy państwa o warunkach korzystania ze środków pochodzących z UE w nowej perspektywie finansowej, respondenci mogli odpowiadać – *bardzo dobrze/ dobrze/ niedostatecznie*. Ogólnie 5,5% respondentów stwierdziło, że *bardzo dobrze*, 57,7% *dobrze*, a 36,8% uznało, że są informowani *niedostatecznie*.

W porównaniu z poprzednim badaniem zwiększył się procent respondentów wskazujących informowanie za *dobrze* (45,5% do 57,7%).

Procentowy udział odpowiedzi na pytania 28-30 w latach 2008- 2017 został przedstawiony graficznie na rysunku 12.

Rysunek 12 Opinie dotyczące korzystania ze środków finansowych UE w latach 2008-2017



Wnioski:

1. W porównanie z rokiem 2016 zainteresowanie wykorzystaniem środków UE oraz opinie na temat transparentności całego procesu praktycznie się nie zmieniły. Jednocześnie, wyniki badania wskazują, iż zaufanie do procesu wykorzystania środków unijnych pozostaje na niskim poziomie.

2. Badanie pokazało, że w nowej perspektywie finansowej nieco zwiększyła się ilość pozytywnych ocen w zakresie informowania o korzystaniu ze środków UE.

Wnioski końcowe.

1. Oczekiwania własnych wyników gospodarczych przez przedsiębiorców w roku 2017 były bardziej optymistyczne niż w 2016 roku.

2. Nieco bardziej optymistycznie w porównaniu z rokiem poprzednim zakładano wyniki na koniec 2017 roku.

3. Porównanie oczekiwań przedsiębiorstw w najbliższej przyszłości także wskazuje na pewien wzrost optymizmu.

4. Hierarchia czynników mających największy wpływ na warunki przedsiębiorczości nie uległa zmianie. Na pierwszych trzech miejscach zarówno w roku 2017 jak i poprzednim znalazły się: popyt krajowy i zagraniczny oraz koszty pracy. Natomiast w roku 2018 przedsiębiorcy przewidują, że ta hierarchia ulegnie zmianie- na pierwszym miejscu uplasuje się popyt zagraniczny, na drugim- koszty pracy a dopiero trzecie miejsce zajmie popyt krajowy.

5. Wg większości wskazań respondentów warunki przedsiębiorczości w roku 2017 pozostawały na tym samym poziomie co w roku 2016. Jednocześnie, wyniki badania pokazują, że wbrew powszechnej negatywnej opinii, od roku 2013 następuje powolny ale stały trend wzrostu pozytywnych ocen warunków przedsiębiorczości.

6. To wyraźnie większa część badanych przedsiębiorstw w porównaniu z rokiem 2016.

7. Większość respondentów określiła politykę rządu jako „*niesprzyjającą*”.

8. Negatywny trend ocen komunikacji rządu z instytucjami sektora przedsiębiorstw nie został przerwany prawdopodobnie „dzięki” temu, że informacje o niektórych nowych instrumentach wprowadzanych przez rząd dotarły do przedsiębiorstw w trakcie przeprowadzania tego badania.

9. Prawie 2/3 badanych w dalszym ciągu wspiera ideę udziału w finansowej pomocy w rozwiązywaniu problemów w niektórych krajach strefy euro jednakże tylko pod warunkiem zwrotu udzielanych środków.

10. Propozycje przedstawione przez przedsiębiorców dla rządu dotyczyły, podobnie jak w latach poprzednich, przede wszystkim obciążeń podatkowych i składowych, poprawy warunków przedsiębiorczości oraz zmniejszenia administracyjnych wymogów wobec przedsiębiorstw.

11. Badanie w roku 2017 potwierdziło również to, że największe ryzyko dla działalności przedsiębiorstw stanowi wysokie obciążenie podatkowe i składowe. Jako drugie największe ryzyko respondenci wymieniali niedostatek wykwalifikowanej siły roboczej.

12. Poglądy na wykorzystanie środków Unii Europejskiej w roku 2017 w porównaniu z latami poprzednimi praktycznie nie zmieniły się. Zaufanie i przejrzystość całego procesu przekazania środków Unii Europejskiej są ciągle niskie.

Badanie uzupełniające.

Aktualne problemy funkcjonowania Unii Europejskiej.

W roku 2017, podobnie jak w poprzednim roku, UE musiała stawić czoła poważnym problemom związanym z funkcjonowaniem strefy euro, kryzysem migracyjnym. Obok tego wystąpiły nowe problemy wynikłe z referendum i Brexitem Wielkiej Brytanii, a także spowolnieniem działalności organów unijnych związanych z przebiegiem wyborów w Niemczech. W wyniku przeciążenia (organów unijnych) stosunkowo mało uwagi poświęcano ekonomicznej efektywności Unii, w rezultacie czego spada jej względny udział w światowej produkcji towarów i usług. Można też konstatować, że z Brukseli wychodzi mało impulsów zmierzających do poprawy warunków przedsiębiorczości.

W każdym roku tego uzupełniającego badania pytania były niezmienniane. Cztery pytania w uzupełniającym badaniu były podobne jak w latach poprzednich, natomiast piąte pytanie dotyczące procesów decyzyjnych w UE zostało zamienione na inne reagujące na przebiegające dyskusje o wysiłkach Słowacji aby stać się jednym z członków z tzw. „jądra” unii europejskiej. W tej części badania uczestniczyło 161 przedsiębiorstw.

Wymienione wyżej problemy były odczuwalne bezpośrednio przez sektor przedsiębiorstw. Dlatego też pytania związane z tymi problemami znalazły się - tak jak poprzednio - w uzupełniającym, specjalnym badaniu.

D.1. Czy, z punktu widzenia warunków waszego przedsiębiorstwa, uważacie wejście Słowacji do UE za krok pozytywny? - 161 odpowiedzi

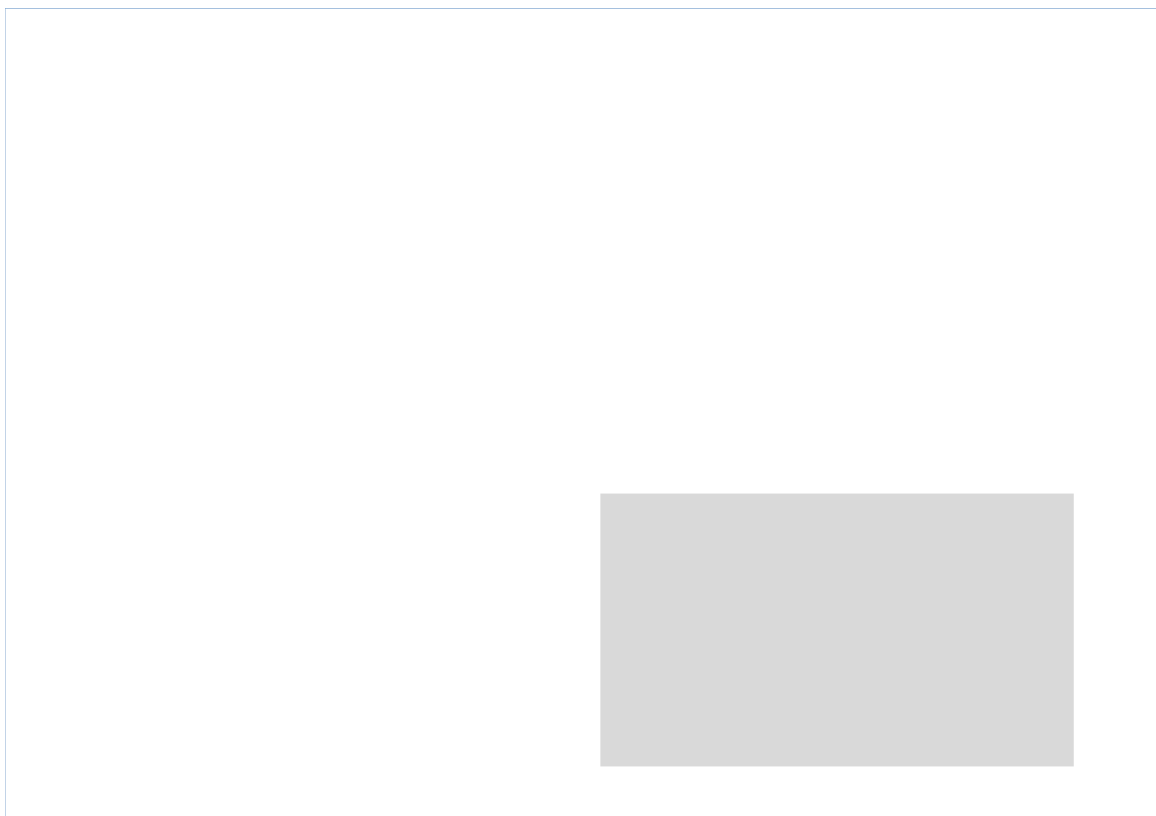
Odpowiadając na to pytanie respondenci mogli wybrać jedną z 5 możliwości: *zdecydowanie tak; tak; nie miało istotnego znaczenia; nie; zdecydowanie nie.*

Przeważająca większość respondentów (tablica 12) uważa wejście do Unii Europejskiej za bardzo pozytywny krok, tzn. 84% respondentów ocenia to wejście dodatnio, a tylko 4% negatywnie (rysunek 13). W porównaniu z rokiem 2016 doszło do niewielkiego wzrostu udziału pozytywnych odpowiedzi o 1%, przy czym udział negatywnych ocen został na tym samym, bardzo niskim poziomie.

Tablica 12 Ocena wejścia Republiki Słowackiej do Unii Europejskiej w roku 2015 - 2017

Udział odpowiedzi (w %)	Zdecydowanie tak	Tak	Nie miało istotnego wpływu	Nie	Zdecydowanie nie
rok 2015	53	33	8	4	2
rok 2016	52	31	14	2	1
rok 2017	53	31	12	4	0

Rysunek 13 Oceny wejścia Republiki Słowackiej do Unii Europejskiej w 2017



D.2. Które konkretnie konsekwencje wejścia do UE wywarły najbardziej pozytywny wpływ na warunki funkcjonowania przedsiębiorstw? - 127 odpowiedzi

Firmy miały możliwość wskazania trzech czynników wpływających pozytywnie na ich funkcjonowanie po wejściu Słowacji do Unii Europejskiej.

Z odpowiedzi dało się wyodrębnić 3 czynniki (niżej wymienione), które wyraźnie dominowały we wskazaniach uczestników badania:

1. ułatwienie obrotu towarów, usług, kapitału i siły roboczej- 73,2% wskazań
2. przejście na wspólną walutę europejską, stabilizacja walutowa, wyeliminowanie kosztów transakcji i ryzyka kursowego – 70,9% wskazań
3. otwarcie granic w ramach strefy Schengen- 44,9% wskazań.

W ramach pierwszej grupy przy wymienianiu korzyści związanych z jej nazwą respondenci wskazywali np. na uproszczenie współpracy z partnerami zagranicznymi; rozwój współpracy przy wchodzeniu na rynki trzecie; zwiększenie inwestycji zagranicznych; wspieranie przyciągania kapitału zagranicznego itd.

Porównując wyniki bieżącej ankiety z wynikami ankiety w roku 2017, widać że respondenci kładli większy nacisk na ułatwienie obiegu towarów i usług, a w konsekwencji na pozytywne rezultaty przejścia na wspólną walutę. Różnice między tymi grupami były jednak minimalne – odpowiednio 73,2% i 70,9%. W kolejnej grupie czynników wymieniano np. harmonizacje

legislatywy: 6,3%; wyższa ocena (na rynku zagranicznym) podmiotów słowackich: 3,9%; wspólne normy techniczne i ważność certyfikatów: 3,1%; pozytywne konsekwencje z pracy w środowisku z wyższą kulturą przedsiębiorczości: 2,4% itd. Ze względu na to, że odpowiedzi nie były predefiniowane, to respondenci przytaczali kilka specyficznych pozytywnych czynników wpływających na ich działalność gospodarczą.

D. 3. jakie konkretne następstwo wejścia do UE miało najbardziej negatywny wpływ na wasza działalność? - 82 odpowiedzi

Także przy odpowiedzi na to pytanie respondentom dano swobodę wyboru trzech negatywnych odpowiedzi. W tym wypadku nie było takiej koncentracji odpowiedzi jak w pytaniu poprzednim, ponieważ większa była ich różnorodność.

Oto one:

1. nieadekwatna ochrona krajowych podmiotów gospodarczych przy jednoczesnym liberalizacji warunków działalności spółek zagranicznych- 63,4% wskazań. Do tej grupy zostały zaliczone: niepoprawne sprawowanie niektórych zagranicznych firm; niska ochrona rynku wewnętrznego przed konkurencją zagraniczną; niewłaściwa ochrona konsumentów; utrzymujące się, nieadekwatne wspieranie firm zagranicznych; niedostatecznie regulowane działanie zagranicznych sieci handlowych; liberalizacja korzystania z sieci kolei przez zagraniczne firmy przewozowe; zanikanie finalnej produkcji wśród krajowych producentów;

2. nadmierna i skomplikowana legislacja- 20,7% wskazań. Respondenci w tej dziedzinie wskazywali na finansowe i czasowe obciążenie wynikające z wdrożenia nowych norm technicznych; zbytnią regulację powiązań sieciowych; wdrażanie przepisów bez ich jednoznacznej wykładni; biurokracja organów Unii Europejskiej; niejednolite reguły w polityce gospodarczej UE; wdrażanie legislacji dyskryminującej nowych krajów członkowskich Unii.

3. negatywne konsekwencje na rynku pracy- 15,9%. Odpływ wykwalifikowanych pracowników do innych krajów; ograniczenia przy przyjmowaniu pracowników spoza Unii.

4. wprowadzenie euro; wzrost cen podstawowych artykułów spożywczych wywołujący zwiększenie żądań płacowych; zbyt silny kurs korony słowackiej w stosunku do euro przy przejściu na wspólną walutę.

Pozostałe odpowiedzi występowały z mniejszą częstotliwością np. konieczność respektowania sankcji wobec Federacji Rosyjskiej; obowiązek respektowania ograniczania emisji CO₂ itd. 11 respondentów stwierdziło, że nie zauważają żadnych negatywnych konsekwencji wejścia do UE.

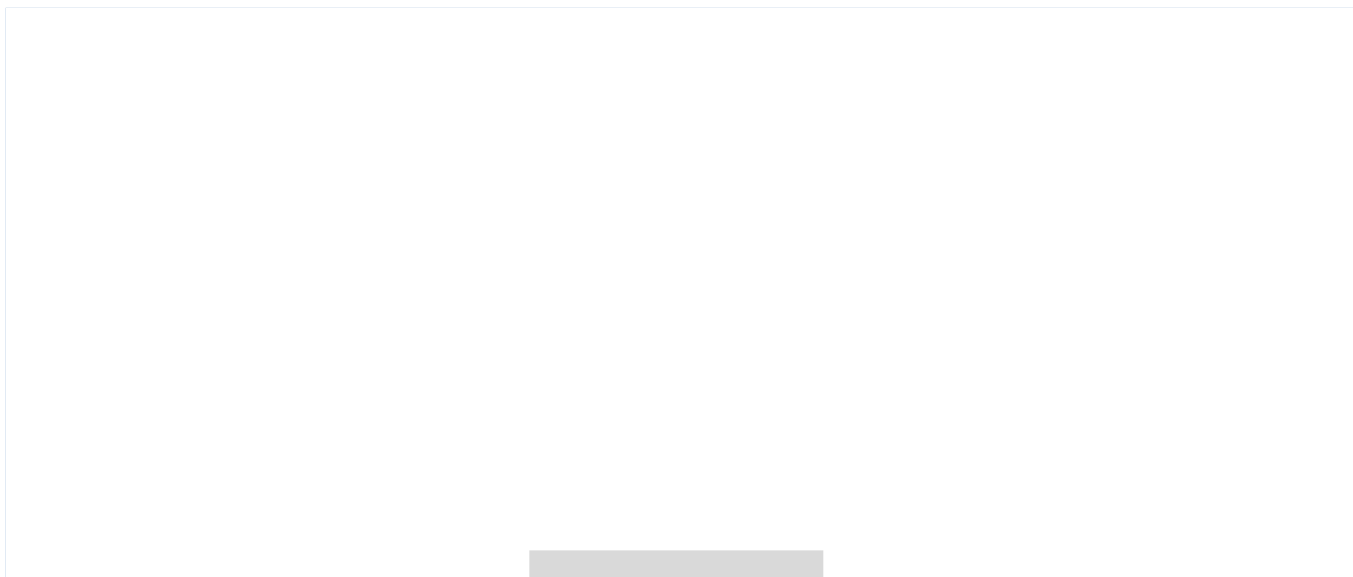
D.4 Czy zgadzacie się z poglądem, że w dalszej perspektywie trzeba będzie przekazać część kompetencji państw do UE? - 82 odpowiedzi.

Odpowiedzi respondentów zostały przedstawione w tablicy 13 i rysunku 14 . Możliwość przekazania kompetencji odrzuciło 53% respondentów (zdecydowanie nie 15%), pozostawienie obecnego stanu preferowało 27% a 20% zgodziło się z możliwością przesunięcia kompetencji do Brukseli (zdecydowanie tak 3%). W tegorocznym porównaniu wyników odpowiedzi na pytanie **D.4** widać, że przekazanie kompetencji stale odrzuca ok. 50% respondentów, natomiast udział wskazań dopuszczających przekazanie kompetencji waha się między 19% a 24%.

Tablica 13 Ocena przekazania części kompetencji do Unii Europejskiej w latach 2015 - 2017

Udział odpowiedzi (w %)	zdecydowanie tak	tak	nie miało istotnego wpływu	nie	zdecydowanie nie
rok 2015	4	15	25	41	15
rok 2016	2	22	19	44	13
rok 2017	3	17	27	38	15

Rysunek 14 Ocena przekazania części kompetencji do Unii Europejskiej w 2017



D.5. Czy zgadzacie się z poglądem, że Słowacja powinna za wszelką cenę znaleźć się w grupie krajów członkowskich UE tworzących tzw. „jądro” UE, nawet kosztem ewentualnych ustępstw w polityce imigracyjnej – 161 odpowiedzi.

To pytanie zostało po raz pierwszy włączone do badania, przy czym zastąpiło ono pytanie dotyczące mechanizmu UE. Odpowiadać można było w trojaku sposób: *tak/ nie/ nie mam zdania*. Najwięcej badanych (41%) nie zgodziło się, aby dostać się do „jądra” UE kosztem ewentualnych ustępstw. Zgoda wystąpiła tylko w przypadku 25% wskazań. Dość wysoki procent respondentów (34%) nie miało zdania w tej kwestii, Można się było tego spodziewać, ponieważ pojęcie „jądro” w UE nie było dokładnie zdefiniowane, mimo tego, że często używane przez polityków.

Wnioski z badań uzupełniających:

1. Wśród badanych przedsiębiorstw utrzymuje się silne poparcie dla wejścia Słowacji do UE. Krok ten pozytywnie ocenia 84% respondentów a negatywnie tylko 4%, przy czym ani jeden z uczestniczących w badaniach nie oceniał wejścia do UE jednoznacznie negatywnie. W ciągu trzech badanych okresów poparcie dla wejścia do UE utrzymuje się na jednoznacznie wysokim i stabilnym poziomie.

2. Respondenci w całym badanym okresie oceniają pozytywnie rezultaty wejścia do UE. Zgodnie uznali, że najważniejszymi z nich były: polepszenie obrotu towarów, usług, kapitału i pracowników (73,2% wskazań); wdrożenie wspólnej waluty, stabilizacji walutowej, eliminacji

kosztów transakcji i ryzyka kursowego oraz zniesienie granic w ramach wspólnego obszaru (70,9%). Wyniki te w ciągu badanych trzech lata prawie się nie zmieniły.

3. Oceniając negatywne konsekwencje procesu wejścia do UE respondenci wskazywali na różne czynniki, zwłaszcza na wzrost konkurencji, wynikający z otwarcia rynku bez jednoczesnego wsparcia i uzyskania czasu na adaptację przez firmy krajowe. Jako negatywny rezultat wejścia do Unii uznano tak jak w poprzednich latach skomplikowaną legislację unijną a jej wdrażanie budzi również niezadowolenie. Niepokój przedsiębiorców budzą również negatywne zjawiska na rynku pracy.

4. Ewentualne przekazanie kompetencji do Brukseli popiera w całym badanym okresie tylko część respondentów, przy czym ich udział waha się na poziomie 20%. Udział odpowiedzi niezgadających się z tym krokiem osiągnął 53%.

5. Aczkolwiek udział respondentów niezgadających się z dążeniem wejścia do „jądra” UE, nawet za cenę pewnych ustępstw (41%), to udział zgadzających się z takim krokiem (25%), a przede wszystkim tych, którzy nie mieli zdania w tej kwestii (34%) jest dość wysoki.

Wykaz rysunków i tablic:

Rysunek 1 Struktura przedsiębiorstw według liczby zatrudnionych pracowników w 2017

Rysunek 2 Struktura respondentów uczestniczących w badaniu wg województw w 2017

Rysunek 3 Spodziewane (przez respondentów) wskaźniki ekonomiczne w roku 2017

Rysunek 4 Porównanie preferencji wzrostu wskaźników ekonomicznych respondentów w roku 2016 według badania z 2016 oraz w roku 2017 według badania z 2017

Rysunek 5 Porównanie preferencji wzrostu wskaźników ekonomicznych respondentów w roku 2017 wg badania z roku 2016 i 2017

Rysunek 6 Spodziewane (przez respondentów) wskaźniki ekonomiczne w 2018 roku

Rysunek 7 Porównanie trendów wzrostu współczynników ekonomicznych w roku 2017 (wg badania w roku 2016) i w roku 2018 (wg badania w roku 2017)

Rysunek 8 Udział oczekiwań wzrostu (%) w latach 2008-2018

Rysunek 9 Postrzeganie środowiska przedsiębiorczości jako przyjazne w latach 2008 – 2018

Rysunek 10 Oceny rządowej polityki gospodarczej w latach 2008-2017

Rysunek 11 Ocena komunikacji rządu z instytucjami sektora przedsiębiorstw w latach 2010-2017

Rysunek 12 Opinie dotyczące korzystania ze środków finansowych UE w latach 2008-2017

Rysunek 13 Oceny wejścia Republiki Słowackiej do Unii Europejskiej w 2017

Rysunek 14 Ocena przekazania części kompetencji do Unii Europejskiej w 2017

Tablica 1 Struktura respondentów w latach 2007 - 2017

Tablica 2 Porównanie trendów wskaźników ekonomicznych w roku 2016 (według badania w roku 2016) i w roku 2017 (według badania w roku 2017)

Tablica 3 Porównanie preferencji wzrostu wskaźników ekonomicznych respondentów w roku 2017 wg badania z roku 2016 i 2017

Tablica 4 Porównanie trendów wskaźników ekonomicznych w roku 2017 (według badania w roku 2016) i w roku 2018 (według badania w roku 2017)

Tablica 5 Czynniki wpływające na kształtowanie się wyników ekonomicznych firm w latach 2017- 2018

Tablica 6 Oceny uwarunkowań funkcjonowania przedsiębiorstw w latach 2008-2017

Tablica 7 Oceny rządowej polityki gospodarczej w latach 2008-2017

Tablica 8 Ocena komunikacji rządu z instytucjami sektora przedsiębiorstw w latach 2010-2017

Tablica 9. Hierarchia wybranych ryzyk w działalności przedsiębiorstw w roku 2017

Tablica 10. Hierarchia wybranych ryzyk w działalności przedsiębiorstw w roku 2008- 2017

Tablica 11 Opinie dotyczące korzystania ze środków finansowych UE w latach 2008-2017

Tablica 12 Ocena wejścia Republiki Słowackiej do Unii Europejskiej w roku 2015 - 2017

Tablica 13 Ocena przekazania części kompetencji do Unii Europejskiej w latach 2015 - 2017

Załącznik

ANKIETA BADANIA PRZEDSIĘBIORSTW W LATACH 2017-2018

Sektor, w którym działa przedsiębiorstwo:

Produkcja ()

Transport, handel, usługi itp. ()

I. Spodziewane wyniki ekonomiczne firmy

Obroty

1 Całkowite obroty w roku 2017 w porównaniu z rokiem 2016:

Wzrosły ()

Pozostały takie same ()

Spadły ()

2 Oczekujemy, że całkowite obroty w roku 2018:

Wzrosną ()

Pozostaną takie same ()

Spadną ()

Sprzedaż na rynku krajowym

3 Przychody ze sprzedaży na rynku krajowym w 2017 roku w porównaniu z rokiem 2016:

Wzrosły ()

Pozostały takie same ()

Spadły ()

4 Spodziewamy się, że przychody ze sprzedaży na rynku krajowym w 2018 roku:

Wzrosną ()

Pozostaną takie same ()

Spadną ()

Wynik gospodarczy po opodatkowaniu

5 Wyniki ekonomiczne po opodatkowaniu w roku 2017 w porównaniu z rokiem 2016:

Wzrosły ()

Pozostały takie same ()

Spadły ()

6 Spodziewamy się, że wynik ekonomiczny po opodatkowaniu w roku 2018:

Wzrośnie ()

Pozostanie taki sam ()

Spadnie ()

Eksport

7 Przychody z eksportu w roku 2017 w porównaniu z rokiem 2016:

Wzrosły ()

Pozostały takie same ()

Spadły ()

8 Spodziewamy się, że przychody z eksportu w roku 2018:

- Wzrosną
- Pozostaną takie same
- Spadną

Pracownicy

9 ilość pracowników w roku 2017 w porównaniu z rokiem 2016:

- Wzrosła
- Pozostała taka sama
- Spadła

10 Spodziewamy się, że ilość pracowników w roku 2018:

- Wzrośnie
- Pozostanie taka sama
- Spadnie

Średnia płaca

11 Średnia nominalna płaca w roku 2017 w porównaniu z rokiem 2016:

- Wzrosła
- Pozostała taka sama
- Spadła

12 Spodziewamy się że w roku 2018 średnia nominalna płaca:

- Wzrośnie
- Pozostanie taka sama
- Spadnie

Inwestycje

13 Poziom inwestycji w roku 2017 w porównaniu z rokiem 2016:

- Wzrósł
- Pozostał taki sam
- Spadł

14 Oczekujemy, że w roku 2018 nasz poziom inwestycji:

- Wzrośnie
- Pozostanie taki sam
- Spadnie

Zadłużenie

15 Zadłużenie naszej firmy w roku 2017 w porównaniu z rokiem 2016:

- Wzrosło
- Pozostało takie same
- Spadło

16 Czy przewidujecie korzystanie z zewnętrznych środków finansowania w większym stopniu w roku 2018 niż w roku 2017?

Tak

Nie

Należności

17 Należności po okresie płatności w roku 2017 w porównaniu z rokiem 2016:

Wzrosły

Pozostały takie same

Spadły

Wpływ na wynik ekonomiczny

18 Największy wpływ na wynik ekonomiczny naszej firmy w roku 2017 w porównaniu z 2016 rokiem miały następujące czynniki: (proszę wybrać max 3 odpowiedzi)

• Popyt krajowy

• Popyt zagraniczny

• Koszty pracy

• Brak wykwalifikowanych pracowników

• Kurs euro

• Ceny energii i surowców

• Własna sytuacja finansowa

• Instrumenty polityki gospodarczej

19 Oczekujemy, że największy wpływ na wyniki ekonomiczne w roku 2018 będą miały następujące czynniki: (proszę wybrać max 3 odpowiedzi)

• Popyt krajowy

• Popyt zagraniczny

• Koszty pracy

• Brak wykwalifikowanych pracowników

• Kurs euro

• Ceny energii i surowców

• Własna sytuacja finansowa

• Instrumenty polityki gospodarczej

II. Ocena uwarunkowań przedsiębiorczości

Uwarunkowania przedsiębiorczości

20 Makroekonomiczne uwarunkowania przedsiębiorczości w roku 2017 w porównaniu z rokiem 2016 są:

Przyjazne

Niezmienione

Nieprzyjazne

21 Spodziewamy się że w roku 2018 makroekonomiczne uwarunkowania przedsiębiorczości będą:

Przyjazne

Niezmienione

Nieprzyjazne ()

Polityka gospodarcza państwa

22 Jak ocenianie politykę gospodarczą rządu?

- Pozytywnie ()
- Neutralnie ()
- Negatywnie ()
- Nie mamy zdania ()

23 Jak oceniacie komunikację rządu z instytucjami sektora przedsiębiorstw?

- Pozytywnie ()
- Neutralnie ()
- Negatywnie ()
- Nie mamy zdania ()

24 Czy Republika Słowacka powinna uczestniczyć w rozwiązywaniu problemów zadłużenia niektórych państwa strefy euro i w ten sposób bronić waluty euro w RS?

- Tak ()
- Tak, pod warunkiem gwarancji zwrotu pożyczki ()
- Nie ()
- Nie wiem ()

25 Które posunięcia rządu, z punktu widzenia Waszej firmy, mogłyby przyczynić się do poprawy uwarunkowania przedsiębiorczości? (proszę wskazać max 3 najważniejsze)

-
-
-

26 Które posunięcia rządu, z punktu widzenia Waszej firmy, pogarszają uwarunkowania przedsiębiorczości? (proszę wskazać max 3 najważniejsze)

-
-
-

Ryzyka związane z funkcjonowaniem przedsiębiorczości

27 Z punktu widzenia wpływu na działalność przedsiębiorstw proszę przyporządkować stopień ważności następującym ryzykom (wybraną odpowiedź zaznaczyć - X)

	Wysok i	Średn i	Niemając y wpływu
Spadek popytu krajowego	()	()	()
Spadek popyt zagranicznego (powstały w wyniku kryzysu)	()	()	()
Wzrost kosztów wejścia na rynek, zwłaszcza wzrost cen energii w RS	()	()	()
Wysokie stopy procentowe	()	()	()
Wysokie obciążenie podatkowe i składkowe	()	()	()
Brak wykwalifikowanych pracowników	()	()	()
Klientelizm i korupcja przy zamówieniach publicznych	()	()	()
Niski stopień przestrzegania prawa	()	()	()
Tolerancja administracji państwowej wobec naruszania ustaw	()	()	()
Postulaty Unii Europejskiej w zakresie legislatywy	()	()	()
Niedostateczna ochrona rynku wewnętrznego	()	()	()
Nieelastyczne i biurokratyczne podejście instytucji unijnych	()	()	()
Kurs euro wobec dolara i innych walut	()	()	()
Niepokoje społeczne	()	()	()
Polityka związków zawodowych	()	()	()
Działanie instytucji ochraniających przedsiębiorców	()	()	()
Inne:.....	()	()	()

III. Wykorzystanie środków finansowych UE

28 Czy wasza firma będzie ubiegała się i wykorzystywała środki Unii Europejskiej w dalszej perspektywie?

- Tak ()
Nie ()

29 Czy posiadacie dostateczną ilość odpowiednich informacji o wykorzystywaniu środków UE?

- Tak ()
Nie ()

30 Czy sądzą, że cały proces wykorzystywania środków unijnych będzie transparentny?

- Tak ()
Nie ()

31 W jakim stopniu jesteście informowani o strukturze, warunkach i kierunkach korzystania z pomocy państwa pochodzącej ze środków UE w nowej perspektywie finansowej?

- Bardzo dobrze ()
Dobrze ()
Niedostatecznie ()

Pytania związane z aktualnymi procesami zachodzącymi w UE.

1. Czy uważacie wejście Słowacji do UE za pozytywne z punktu widzenia warunków działalności gospodarczej?

- Zdecydowanie tak ()
Tak ()
Prawie żaden wpływ ()
Nie ()
Zdecydowanie nie ()

2. Które konkretnie konsekwencje wejścia do UE miały największy pozytywny wpływ na wyniki waszej działalności gospodarczej:

proszę wskazać krótko co najwyżej 3 efekty (np. przejście na wspólną walutę, ułatwienie obrotu towarowego, zniesienie granic itp.)

-
-
-

3. Jakie konsekwencje wejścia do UE wywarły najbardziej negatywny wpływ na waszą działalność gospodarczą:

proszę wskazać krótko co najwyżej 3 efekty

-
-
-

4. Czy zgadzacie się z opinią, że w dalszej perspektywie trzeba przekazać więcej kompetencji do UE w dziedzinach mających wpływ na działalność gospodarczą:

- Zdecydowanie tak ()
Tak ()
Obecny stan jest zadowalający ()
Nie ()
Zdecydowanie nie ()

5. Czy zgadzacie się z poglądem, że Słowacja powinna za wszelką cenę wejść w skład grupy członków UE tworzących tzw. „jądro” UE, nawet za cenę ewentualnych ustępstw, np. w polityce imigracyjnej?

- Tak ()
Nie ()
Nie mam zdania ()

Dane o firmie

(będą wykorzystane przy opracowaniu ankiety)

1. Wielkość firmy:

- Mała (do 50 pracowników)
- Średnia (od 51 do 500 pracowników)
- Duża (ponad 500 pracowników)

2. Kategoria własności:

- Własność krajowa
- Udział kapitału zagranicznego do 50%
- Udział kapitału zagranicznego ponad 50%

3. Charakter firmy (według głównej działalności):

- Przemysł
- Budownictwo
- Rolnictwo
- Transport
- Handel
- Usługi
- Usługi finansowe
- Szkolnictwo, kształcenie i inne

4. Województwo, w którym znajduje się główny zakład produkcyjny firmy:

- Bratysława
- Bańska Bystrzyca
- Koszyce
- Nitra
- Preszów
- Trenczyn
- Trnawa
- Żylina

Ze względu na aktualne procesy w UE prosimy o wypełnienie odpowiedzi na następujące pytania:

1. Czy uważacie wejście Słowacji do UE za pozytywne z punktu widzenia wpływu na Wasze przedsiębiorstwo?

- Zdecydowanie tak ()
- Tak ()
- Nie miało istotnego wpływu ()
- Nie ()
- Zdecydowanie nie ()

2. Które konkretne konsekwencje wejścia do UE miały największy wpływ na wasze wyniki ekonomiczne? Proszę krótko sformułować maksymalnie trzy skutki (np. wprowadzenie jednolitej waluty)

-
-
-

3. Który konkretny skutek wejścia do UE miał najbardziej negatywny wpływ na Wasze przedsiębiorstwo (proszę podać max 3)

-
-
-

4. Czy zgadzacie się z poglądem, że w dalszej perspektywie trzeba przekazać więcej kompetencji do UE?

- Zdecydowanie tak ()
- Tak ()
- Obecny stan jest zadowalający ()
- Nie ()
- Zdecydowanie nie ()

5. Czy uważacie aktualny mechanizm podejmowania decyzji w ramach Unii Europejskiej z punktu widzenia małego kraju jakim jest Słowacja, za właściwe?

- Tak ()
- Nie ()
- Nie wiem ()

