

**Andrzej Kupich**

**Ladislav Vaškovič**

**Warunki przedsiębiorczości, polityka gospodarcza  
i zdolność konkurencyjna słowackich firm**

**Raport z badań 2016/2017**

## Wstęp

Makroekonomiczne wyniki Słowacji w roku 2016 okazały się bardzo dobre w porównaniu z innymi krajami UE. Wzrost PKB wyniósł 3,6% czyli był to jeden z największych przyrostów w ramach UE. Udało się też utrzymać deficyt budżetu finansów publicznych poniżej 2% PKB a wykazana stopa bezrobocia pozostaje na granicy 9%.

Jednakże ocena zdolności konkurencyjnej gospodarki słowackiej a tym samym jej jakości, oraz warunki przedsiębiorczości wskazują na niezbyt pozytywny obraz np. w porównaniu z krajami GW (V4). W rankingu Światowego Forum Ekonomicznego w roku 2016 Słowacja znalazła się na 65 miejscu, czyli na nieco lepszej pozycji w porównaniu z rokiem 2015, ale wyraźnie odstając od Polski i Czech, które znalazły się odpowiednio na 31 i 36 miejscu. Także według rankingu Banku Światowego (Doing business) Słowacja znalazła się za tymi krajami, przy czym w ciągu ostatniego roku pozycja RS pogorszyła się i znalazła się na 33 miejscu.

Ważnie jest jednak to, jak warunki przedsiębiorczości oceniają ci, którzy w tej sferze działają i ci, którzy właśnie w decydującym stopniu przyczynili się do dobrych makroekonomicznych wyników Słowacji. Wieloletnie badania prowadzone przez Komitet Społeczno-Ekonomiczny SOPK (Słowacka Izba Przemysłowo- Handlowa) pod kierownictwem dr. L. Vaškoviča, z którym ściśle współpracuje Instytut Zarządzania i Ekonomii WSH, dają podstawy do poznania opinii przedsiębiorstw. Badania te dają też podstawy do odpowiedzi na pytanie, czy publikowane makroekonomiczne prognozy pozostają w zgodzie z rzeczywistymi wynikami ekonomicznymi. Jednocześnie w badaniach zostały zaprezentowane, co najważniejsze, opinie przedsiębiorstw o warunkach ich działalności, w rezultacie rządowej polityki gospodarczej.

Wyniki badania w roku 2016 wskazują na pewną sprzeczność między wynikami makroekonomicznymi a opiniami i ocenami sytuacji samych przedsiębiorstw. Podobna rozbieżność występuje też w przypadku oceny zdolności konkurencyjnej Słowacji w porównaniach międzynarodowych. Jednakże przy głębszej analizie przyczyn tej rozbieżności możemy dojść do wniosku, że w przypadku bardziej przyjaznych warunków przedsiębiorczości makroekonomiczne wyniki Słowacji byłyby wyraźnie lepsze.

Prezentowane wyniki badania wskazują przede wszystkim to, że z punktu widzenia sektora przedsiębiorstw nie doszło i nie dochodzi na Słowacji do zasadniczej pozytywnej zmiany warunków funkcjonowania przedsiębiorstw. Nie widać tego ani w dziedzinie obciążeń

podatkowych oraz składkowych, pomimo tego, że w badanym okresie były przeprowadzone pewne zmiany. Niektóre z nich wywarły jednak negatywny wpływ na warunki przedsiębiorczości ale z drugiej strony zostały zmniejszone o 1 p.p. podatki od osób prawnych i były podjęte kroki zmierzające do zmniejszenia podatków od osób prowadzących działalność gospodarczą. Obok tego przyjmowane były ustawy, które zwiększały obciążenia administracyjne, a niski stopień przestrzegania prawa stanowi stale wyraźny hamulec przedsiębiorczości.

Słowacki przedsiębiorstwa stanowią część europejskiego sektora przedsiębiorstw. Przystąpienie do UE jest we wszystkich badaniach oceniane bardzo pozytywnie. Obecne badanie pokazało też, że członkostwo w UE przyniosło przedsiębiorstwom wyraźne korzyści. Jednocześnie, wskazują oni na potrzeby i zarazem możliwości usprawnienia nie tylko działalności unijnych organów, lecz także administracji rządowej i samych przedsiębiorstw w procesie integracji.

## **1. Ogólna charakterystyka badania.**

Celem badania ankietowanego było uzyskanie wiedzy o przewidywanych wynikach ekonomicznych podmiotów gospodarczych w roku 2016 i ich oczekiwaniach w roku 2017. Jednocześnie badanie to umożliwiło poznanie poglądów przedsiębiorców na warunki, w których działają oraz o działaniach rządu w w tej dziedzinie. Natomiast porównanie rezultatów podobnych badań poczynszy od roku 1998 umożliwiło ponadto określenie wieloletnich trendów mikroekonomicznych i ich korelacji z wynikami makroekonomicznymi. Pytania ankiety były ukierunkowane na następujące zagadnienia:

- przewidywania wyników ekonomicznych firm w roku 2016 i oczekiwane rezultatów w roku 2017 z punktu widzenia respondentów;
- ocena jakości warunków przedsiębiorczości w roku 2016 i oczekiwany stan w roku 2017;
- ocena polityki gospodarczej rządu RS przez przedsiębiorców oraz komunikacji rządu z tym sektorem gospodarki i ich propozycje instrumentów niezbędnych do poprawy warunków, jakie mogłyby być wykorzystywane przez organy rządowe;

- określenie ryzyk i przeszkód w działalności przedsiębiorstw wg. hierarchii z punktu widzenia respondentów;
- poznanie opinii podmiotów gospodarczych na wykorzystywanie środków finansowych z UE oraz oceny ich transparentności i pozyskiwania informacji.

Badanie było realizowane w październiku i listopadzie 2016 i zawierało 31 pytań. Kwestionariusze były do dyspozycji przedsiębiorców zarówno w formie elektronicznej jak i papierowej. Ostatecznie w badaniu uczestniczyło blisko 200 przedsiębiorstw. Z tego 102 pochodziły ze sfery produkcji materialnej (przemysł, budownictwo, rolnictwo), a 93 firmy funkcjonowały w transporcie, handlu i usługach. Ilość ta, a także struktura badań prawie się nie zmieniła ciągu ostatnich 5 lat, co daje podstawę do porównań i określenia trendów. W trakcie tego badania znalazło się 5 pytań dotyczących oceny pozytywów i negatywów wstąpienia Słowacji do UE oraz procesów, jakie się w niej dokonują. Pytania te były dodane do badania z powodu tego, że procesy zachodzące w UE mają zasadniczy wpływ na badany sektor słowackich przedsiębiorstw.

W ogólnej liczbie firm uczestniczących w badaniu 43% stanowiły firmy małe, 37% średnie (51-500 zatrudnionych), a tylko 18% - firmy duże (ponad 500 zatrudnionych). Struktura ta była podobna jak w poprzednich badaniach

## **2. Wyniki badania ankietowanego.**

### **2.1. Oczekiwane wyniki ekonomiczne podmiotów gospodarczych (Pytania 1-19).<sup>1</sup>**

Pytania te były ukierunkowane na poznanie oceny swojej sytuacji gospodarczej przez firmy uczestniczące w badaniu. Pierwsze pytania związane z poszczególnymi wskaźnikami ekonomicznymi odnosiło się do wyników z roku 2016, a dalsze były ukierunkowane na poznanie oczekiwanych wyników w roku 2017.

Pytania 1-15. oraz pytanie 17. dawały możliwość wyrażenia tej oceny w trojaki sposób:

<sup>1</sup>Wykaz w załączniku

***wskaźniki gospodarcze:***

*wzrosną/ zostaną takie same/ zmniejszą się.*

Przy pytaniu 16. były tylko dwie możliwości odpowiedzi *TAK/NIE*, a przy pytaniu 18-19. respondenci mogli wybrać trzy odpowiedzi z ośmiu zaproponowanych.

Przy ocenie wyników przytoczonych w tablicy nr.1. i nr.2. zostały wykorzystane dane z roku z badania w roku 2015.

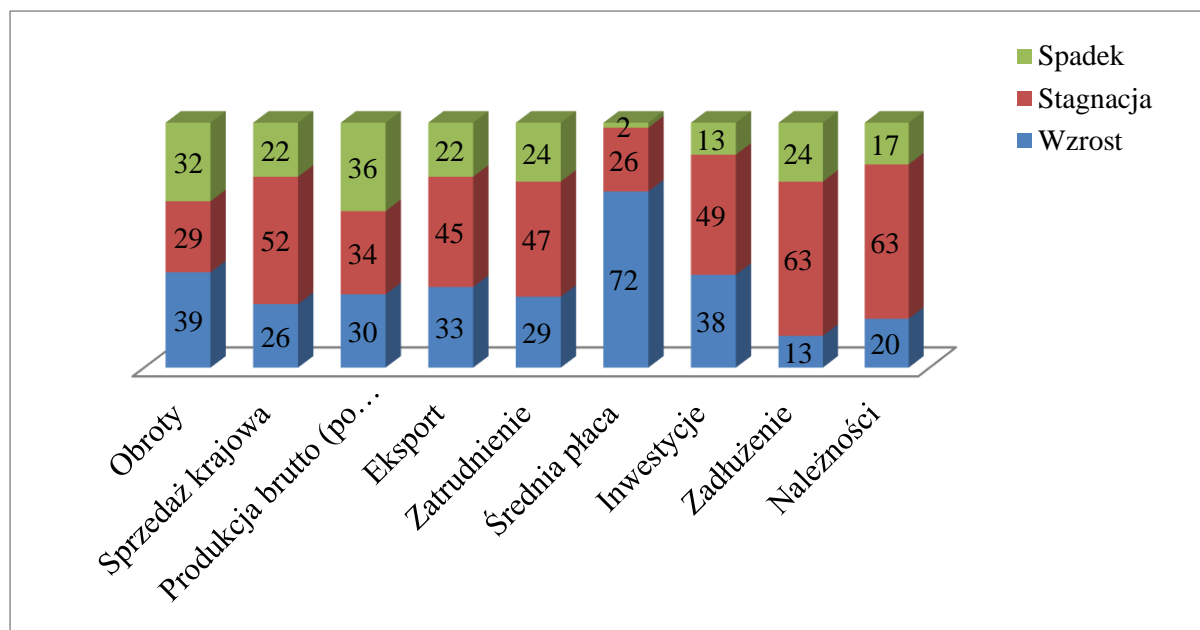
**2.1.1. Odpowiedzi na nieparzyste pytania 1-17.**

Respondenci wyrazili swoje oczekiwania związane z realizacją wskaźników ekonomicznych w roku 2016. Ich pogląd na osiągnięcie tych wskaźników został przedstawiony na rysunku nr. 1.

Oczekiwania te zostały również przedstawione w prawej części tablicy nr. 1, a w części lewej – porównanie z badaniem z roku 2015.

Dane zawarte w tablicy nr. 1. umożliwiają więc porównanie odpowiedzi z roku 2016 i 2015.

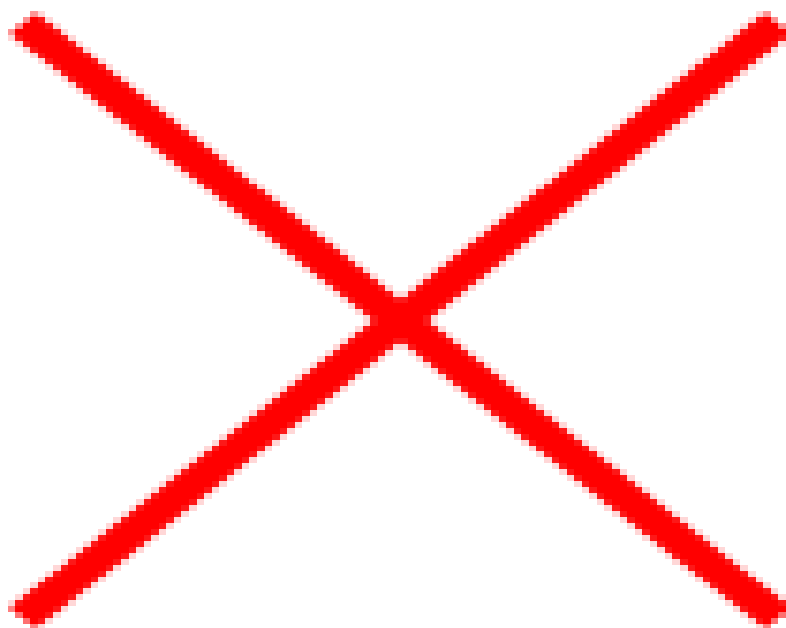
Rysunek 1



Spodziewane (przez respondentów) wskaźniki ekonomiczne w roku 2016

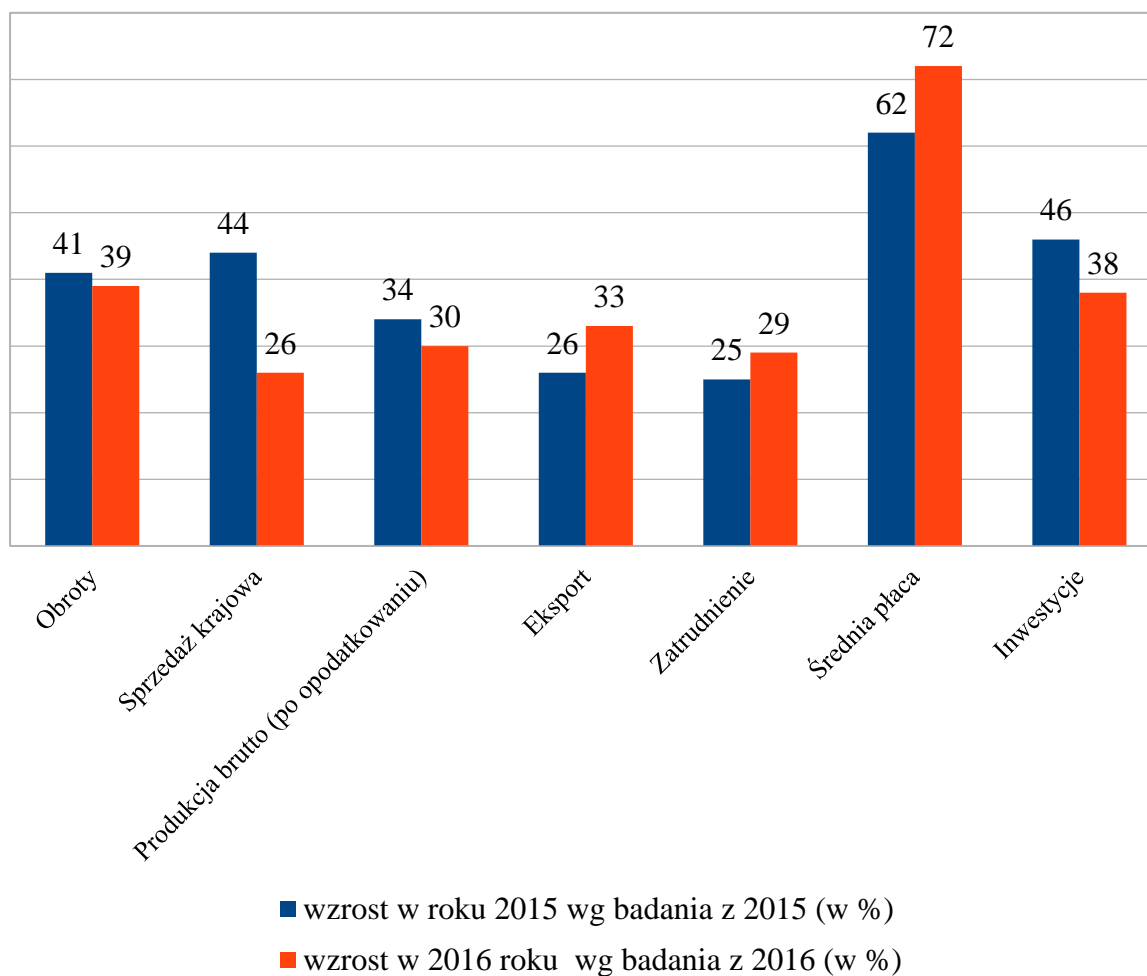
**Tablica 1**

**Porównanie trendów wskaźników ekonomicznych w roku 2016 (według badania w roku 2015) i w roku 2017 (według badania w roku 2016)**



## Rysunek 2

Porównanie trendów wskaźników ekonomicznych w roku 2016 (według badania w roku 2015) i w roku 2017 (według badania w roku 2016)



W końcu 2016 roku respondenci zakładali stagnację w zakresie sześciu wskaźników własnego gospodarowania, a wzrost tylko w przypadku dwóch wskaźników oraz spadek jednego wskaźnika- „wynik ekonomiczny po opodatkowaniu”. Co ciekawe, w 2015 roku większość respondentów oczekiwała wzrostu w przypadku czterech wskaźników, a stagnację w pięciu, co wskazuje na pewien spadek optymizmu w porównaniu z rokiem poprzednim. Widać więc, że w roku 2016 doszło do zmniejszenia liczby wskaźników „wzrostowych”.



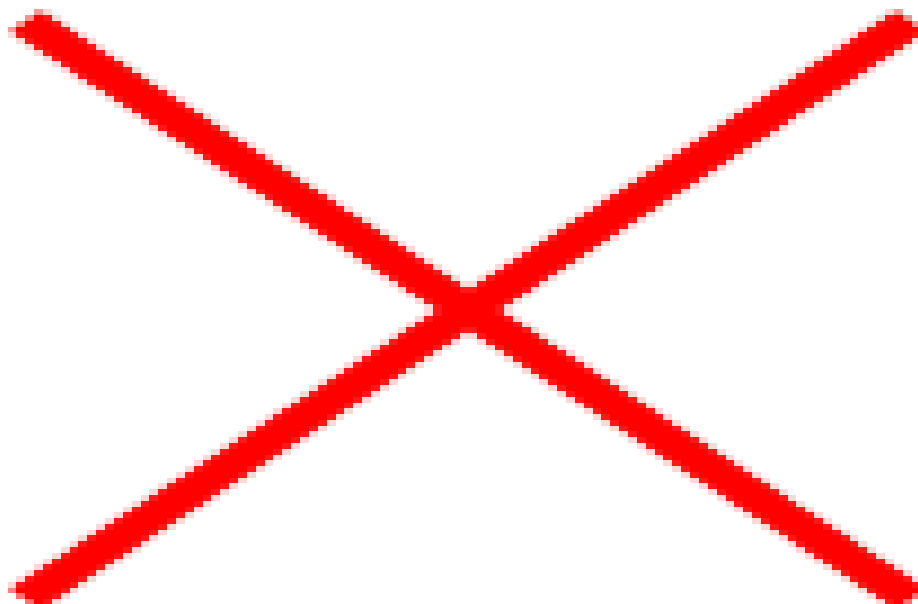
Większość uczestników badania zakładała wzrost wskaźnika „*obroty*”, przy czym ich procentowy udział był niższy o dwa punkty procentowe aniżeli w poprzednim roku.

Na odwrót, w przypadku innego wskaźnika „*średnia płaca*” zwiększył się procentowy udział respondentów, którzy zakładali wzrost tego wskaźnika w porównaniu z ubiegłym rokiem o 10 %.

W przypadku jednego wskaźnika: „*wynik ekonomiczny po opodatkowaniu*”, to w roku 2016 największa część respondentów zakładała nawet jego spadek.

W odróżnieniu od badania w roku 2015 respondenci nie zakładali wzrostu wskaźników „*sprzedaż krajowa*” (spadek 18%) i „*inwestycje*” (spadek o 8%). Interesujące, że w roku 2015 więcej respondentów zakładało wzrost wskaźnika „*eksport*” o 8%, a wskaźnika „*zatrudnienie*” o 4%, a w roku 2016 największą grupę respondentów tworzyli ci, którzy w przypadku tych samych wskaźników zakładali stagnację. Przewidywania spadku wskaźników ekonomicznych rok do roku wahały się w przedziale +6% do -5 %.

**Tablica 2 Porównanie preferencji wzrostu wskaźników ekonomicznych respondentów w roku 2016 wg badania z roku 2015 i 2016**

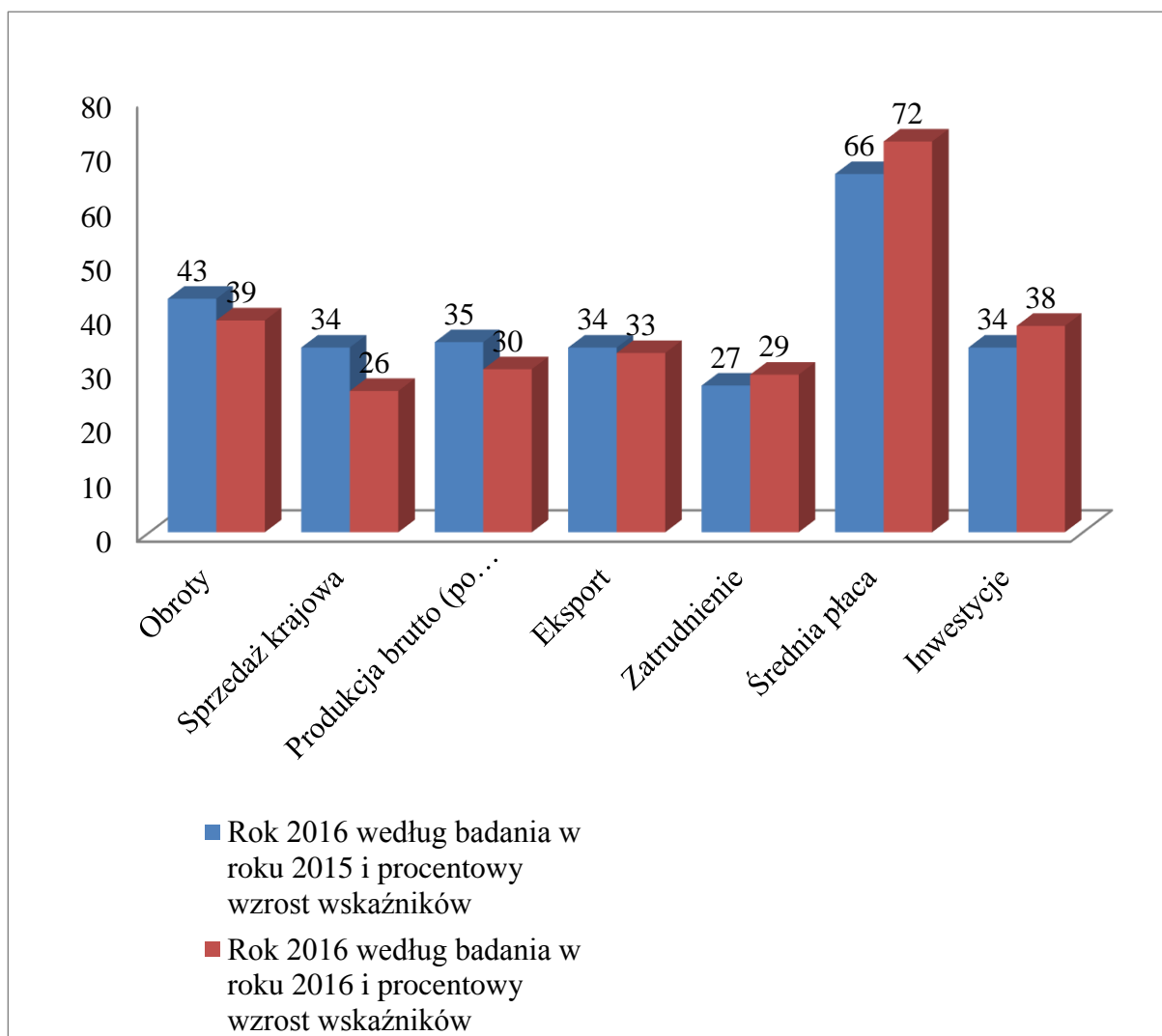


Dane zawarte w tabelicy nr 2. umożliwiają porównanie przewidywań respondentów w roku 2016 z wcześniejszym przewidywaniem w roku 2015. W lewej części tej tabelicy zostały przedstawione badania z roku 2015, a w prawej uzyskane w 2016.

Rysunek nr.3 przedstawia graficznie dane z tabelicy nr.2. Dzięki temu w przejrzysty sposób zostały przekazane procentowe udziały wskazań respondentów, przewidujących wzrost poszczególnych wskaźników ekonomicznych przedsiębiorstw. W roku 2015 większość respondentów spodziewała się, że w następnym roku w pięciu z siedmiu wskaźników nastąpi stagnacja, a wzrost przewidywano tylko w przypadku „zatrudnienia” i „średniej płacy”. W roku 2016 opinie respondentów były bardziej zróżnicowane. Wzrost zakładano w przypadku tylko dwóch wskaźników, stagnację w czterech, a spadek tylko we wskaźniku „wynik gospodarczy po opodatkowaniu”. Podczas gdy udział respondentów zakładających spadek wskaźnika „obroty” zwiększył się o 17%, to i tak największa część zakładała wzrost tego wskaźnika w roku 2016. Zmniejszenie udziału respondentów przewidujących spadek wskaźników ekonomicznych wahał się w przedziale +17% do -8%. Można z tego wywnioskować, że nawet kiedy poglądy uczestników na badania na rok 2016 nie są zbyt optymistyczne, to jednak ich oczekiwania są porównywalne z wynikami badania w roku 2015. W obu tych latach w odpowiedziach respondentów wyraźnie przeważało przewidywanie stagnacji.

### Rysunek 3

Porównanie preferencji wzrostu wskaźników ekonomicznych respondentów w roku 2016 wg badania z roku 2015 i 2016



### **2.1.2. Przewidywania wartości wybranych wskaźników w roku 2017 (pytania parzyste 2-16.).**

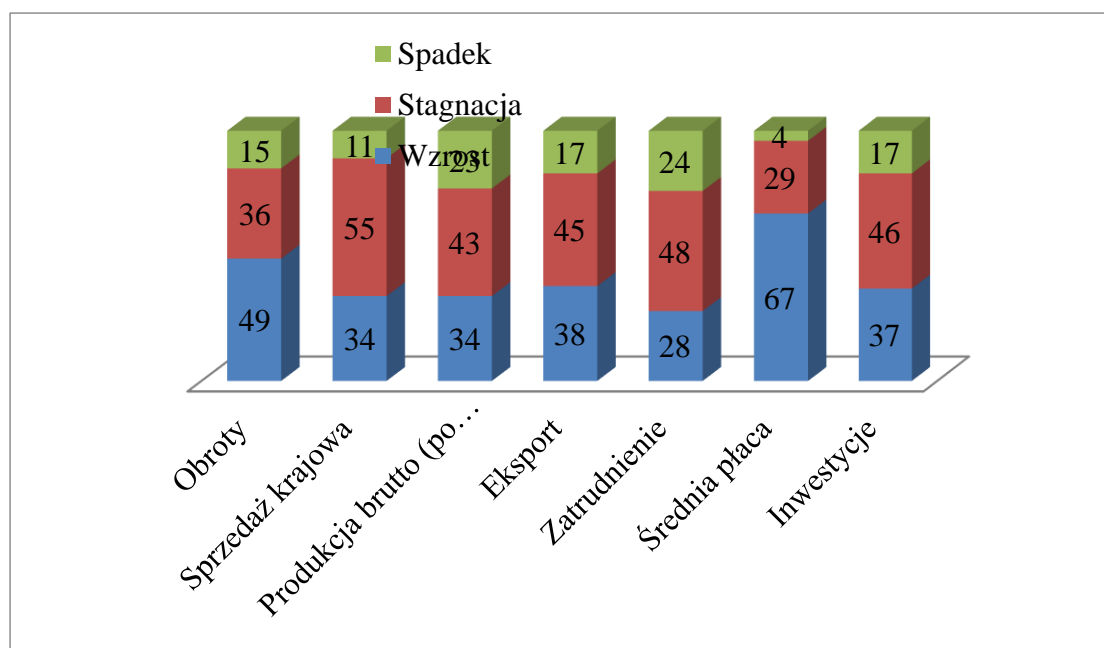
W tych pytaniach respondenci wyrażali swoje oczekiwania związane z wynikiem gospodarczym ich firm w roku 2017. Dane te zostały przedstawione na rysunku nr.4 oraz w prawej części tablicy nr.3. Natomiast w jej lewej części zostały przedstawione dane z badania przeprowadzonego w roku 2015 odnośnie przewidywań na rok 2016. Dane zawarte w tablicy umożliwiają poznanie przewidywań respondentów na rok 2017, a jednocześnie porównanie dwóch prognoz z kolejnych lat. Dzięki temu otrzymaliśmy obraz zmian oczekiwań przedsiębiorców związanych z przyszłością. Rysunek nr.5 jest ilustracją graficzną danych zwartych w tablicy nr.3, przy czym tak jak poprzednio zostały uwzględnione tylko te odpowiedzi, które przewidywały wzrost wskaźników ekonomicznych odpowiednio w latach 2016 i 2017. Z porównania danych przedstawionych w tablicy widoczne jest, że respondenci prognozowali w roku 2015 rozwój wskaźników ekonomicznych na rok 2016, identycznie jak w prognozie na rok 2017. W obydwu przypadkach (latach) zakładali oni wzrost tych samych dwóch wskaźników, a stagnację w pięciu. Różnice w procentowych udziałach respondentów zakładających wzrost wahały się od -1% do 3%, a przy prognozowaniu spadku wahały się od -4% do 9%.

Na tej podstawie możemy konstatować, że w badanych okresach nie doszło do zasadniczej zmiany przewidywań na rok następny.

Nawet wtedy, kiedy większość respondentów zakładała stagnację swoich wyników to liczba przewidujących wzrost wyraźnie przewyższa liczbę uczestników badania, wyrażających poglądy pesymistyczne.

Rysunek 4

Spodziewane (przez respondentów) wskaźniki ekonomiczne w roku 2017



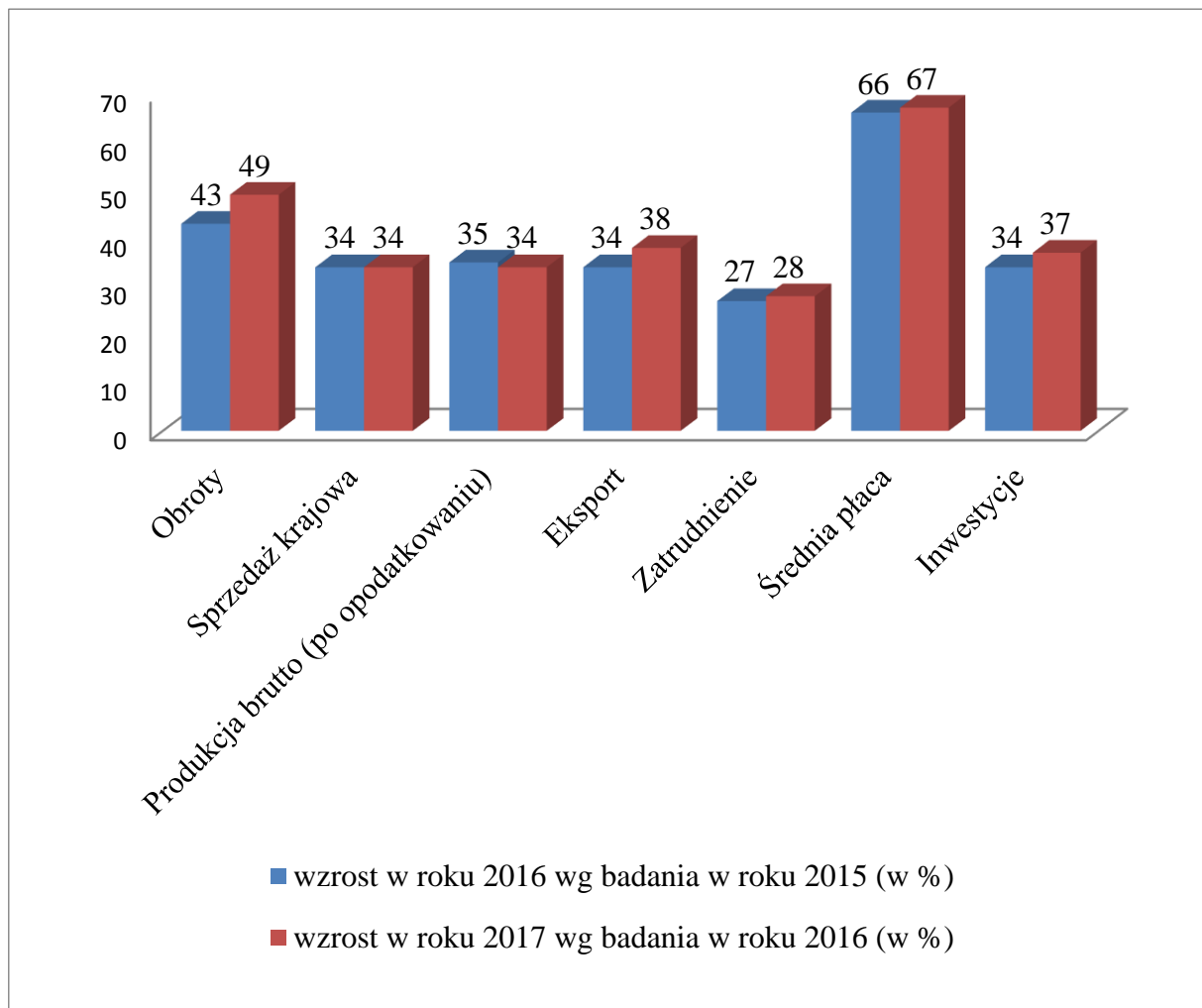
Tablica 3

Porównanie trendów wskaźników ekonomicznych w roku 2016 (według badania w roku 2015) i w roku 2017 (według badania w roku 2016)

| Wskaźniki ekonomiczne firmy  | Procent respondentów preferujących poszczególne trendy w roku 2016, według badania z roku 2015 |           |        | Procent respondentów preferujących poszczególne trendy w roku 2017, według badania z roku 2016 |           |        |
|------------------------------|--|-----------|--------|--|-----------|--------|
|                              | Wzrost   | Stagnacja | Spadek | Wzrost   | Stagnacja | Spadek |
| Obroty                       | 43   | 42        | 15     | 49   | 36        | 15     |
| Sprzedaż krajowa             | 34   | 51        | 15     | 34   | 55        | 11     |
| Produkcja (po opodatkowaniu) | 35   | 44        | 21     | 34   | 43        | 23     |
| Eksport                      | 34   | 55        | 11     | 38   | 45        | 17     |
| Zatrudnienie                 | 27   | 58        | 15     | 28   | 48        | 24     |
| Średnia płaca                | 66   | 32        | 2      | 67   | 29        | 4      |
| Inwestycje                   | 34   | 45        | 21     | 37   | 46        | 17     |

**Rysunek 5**

**Porównanie trendów wzrostu współczynników ekonomicznych w roku 2016 (według badania w roku 2015) i w roku 2017 (według badania z roku 2016)**



### **2.1.3. Zadłużenie i należności po terminie płatności (Pytanie 15.)**

Odpowiedzi na to pytanie trzeba oceniać szczególnie, ponieważ w tym przypadku mamy do czynienia z oceną wskaźnika bez możliwości przyjrzenia się konkretnej sytuacji, w której znajduje się podmiot gospodarczy i znajomości jego działań w tej dziedzinie.

Według otrzymanych odpowiedzi w badaniu z 2016 roku 13% respondentów spodziewało się wzrostu swojego zadłużenia, 63% zakładało pozostanie na poziomie roku 2016 a 24% spodziewało się jego spadku. W badaniu z 2015 roku wzrost zadłużenia zakładało 16% respondentów, natomiast jego spadek przewidywało wówczas ogółem 29% respondentów.

W roku 2017 wykorzystanie zewnętrznych środków finansowych przewiduje 27% uczestników badania, a 73% nie zakłada takiej możliwości. W porównaniu z badaniem realizowanym w roku 2015 doszło więc do pewnego spadku zainteresowania wykorzystaniem zewnętrznych środków w następnym roku.

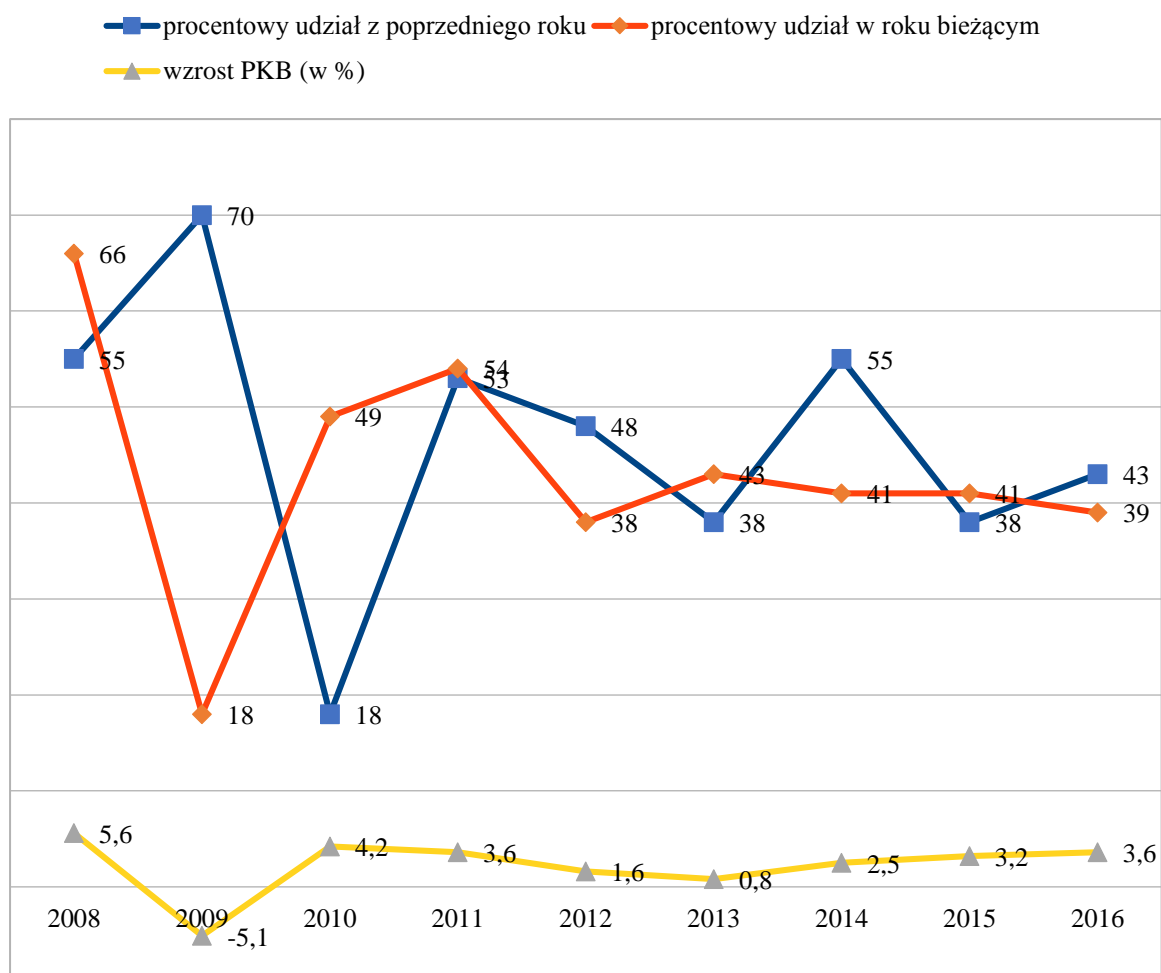
W przypadku pytania o wielkość należności (pytanie nr. 17) w roku 2016 (w stosunku do 2015) ich zwiększenia oczekiwało 28% firm (19% w roku 2015). Natomiast stagnacji na tym samym poziomie spodziewało się 63% respondentów. Spadek przewidywało tylko 17% firm. Oznacza to, iż przewidywania w tym zakresie nie zmieniły się w badanym okresie.

### **2.1.4. Porównanie oczekiwań podmiotów gospodarczych w latach 2008-2016.**

Porównanie oceny wskaźników ekonomicznych w ciągu roku i oczekiwań na rok następny pozwala uzyskać obraz kształtowania się nastrojów w sektorze przedsiębiorstw. Na rysunku nr.6. w celu większej przejrzystości zostały przedstawione tylko procentowe udziały oczekiwania wzrostu w badanych przedsiębiorstwach, pozyskane jako ich własna prognoza na rok następny. Na tym rysunku widać kształtowanie się preferencji respondentów wobec jednego tylko wskaźnika „*obroty*”. Jednocześnie na tym samym wykresie przedstawiono kształtowanie się wskaźnika makroekonomicznego w postaci wzrostu PKB.

## Rysunek 6

## Udział oczekiwań wzrostu (%) w latach 2008-2016





### **2.1.5. Ocena głównych czynników mających wpływ na wyniki ekonomiczne badanych przedsiębiorstw (pytania 18- 19.).**

W pytaniach nr.18. i nr.19. respondenci podobnie jak w poprzednich badaniach mieli możliwość wybrania trzech z ośmiu wymienionych, zewnętrznych czynników, które najbardziej wpływały na ich wyniki ekonomiczne. W pytaniu nr.18. uczestnicy badania oceniali dominujące czynniki w roku 2016, a w pytaniu nr.19. przewidywania na rok następny. Czynniki, które respondenci wskazali, zostały uporządkowane według wielkości ich procentowego udziału (od największego do najmniejszego). Za najmniej znaczący wpływ zarówno w roku 2016 jak i 2017 respondenci uznali kurs euro. Zarówno w jednym jak i w drugim roku zaledwie w 5% odpowiedzi uznano ten czynnik za znaczący.

Tablica 4

## Czynniki wpływające na kształtowanie się wyników ekonomicznych firm w latach

2016-2017

|             | L.p. | Nazwa                              | Udział odpowiedzi (w %) |
|-------------|------|------------------------------------|-------------------------|
| <b>2016</b> | 1    | Popyt krajowy                      | 59                      |
|             | 2    | Popyt zagraniczny                  | 52                      |
|             | 3    | Koszty pracy                       | 34                      |
|             | 4    | Brak wykwalifikowanych pracowników | 30                      |
|             | 5    | Ceny energii i surowców            | 26                      |
|             | 6    | Posunięcia polityki gospodarczej   | 25                      |
|             | 7    | Własna sytuacja finansowa          | 16                      |
|             | 8    | Kurs euro                          | 5                       |
| <b>2017</b> | 1    | Popyt krajowy                      | 56                      |
|             | 2    | Popyt zagraniczny                  | 55                      |
|             | 3    | Koszty pracy                       | 44                      |
|             | 4    | Brak wykwalifikowanych pracowników | 29                      |
|             | 5    | Posunięcia polityki gospodarczej   | 29                      |
|             | 6    | Ceny energii i surowców            | 26                      |
|             | 7    | Własna sytuacja finansowa          | 16                      |
|             | 8    | Kurs euro                          | 5                       |

## **Wnioski:**

1. Porównanie oczekiwań respondentów względem własnych wyników ekonomicznych za rok 2016 z wynikami poprzedniego roku wskazuje na spadek optymizmu. Na przykład w roku 2016 zakładano wzrost tylko w przypadku dwóch wskaźników, a w roku 2015 największy był udział respondentów zakładających wzrost aż w czterech wskaźnikach. Najwięcej respondentów zakładało jednak stagnację większości wskaźników gospodarczych.
2. Z porównania wyników w roku 2016 i 2015 uwidacznia się przesunięcie w kierunku negatywnych ocen z roku 2016. Jednakże, tak jak w pkt.1., przeważa oczekiwanie stagnacji większości wskaźników.
3. Porównanie prognoz kształtowania się wskaźników ekonomicznych w badaniach z roku 2015 i 2016 wskazuje na tylko minimalne różnice i na tej podstawie można konstatować, że oczekiwania respondentów na następny rok nie zmieniły się. Dominowały oceny stagnacyjne ale procentowy udział odpowiedzi zakładających wzrost wyraźnie przewyższał udział odpowiedzi wyrażających pesymistyczne prognozy.
4. Hierarchia czynników, które mają największy wpływ na przedsiębiorczość praktycznie nie zmieniła się od roku 2014. W dalszym ciągu do najważniejszych czynników przedsiębiorcy zaliczają popyt krajowy i popyt zagraniczny a w dalszej kolejności (z pewnym odstępem) koszty pracy. Badanie ukazało również, że w porównaniu z rokiem poprzednim większe znaczenie miał brak wykwalifikowanej siły roboczej. Ten ostatni czynnik jeszcze w roku 2015 znajdował się na ósmym miejscu a w roku 2016 znalazł się na miejscu czwartym.

### **2.2. Ocena środowiska przedsiębiorczości (Pytania 20-27).**

**Respondenci mieli możliwość wyrazić swoją opinię na panujących warunkach funkcjonowania przedsiębiorstw poprzez odpowiedzi na osiem pytań, zgrupowanych w trzech blokach:**

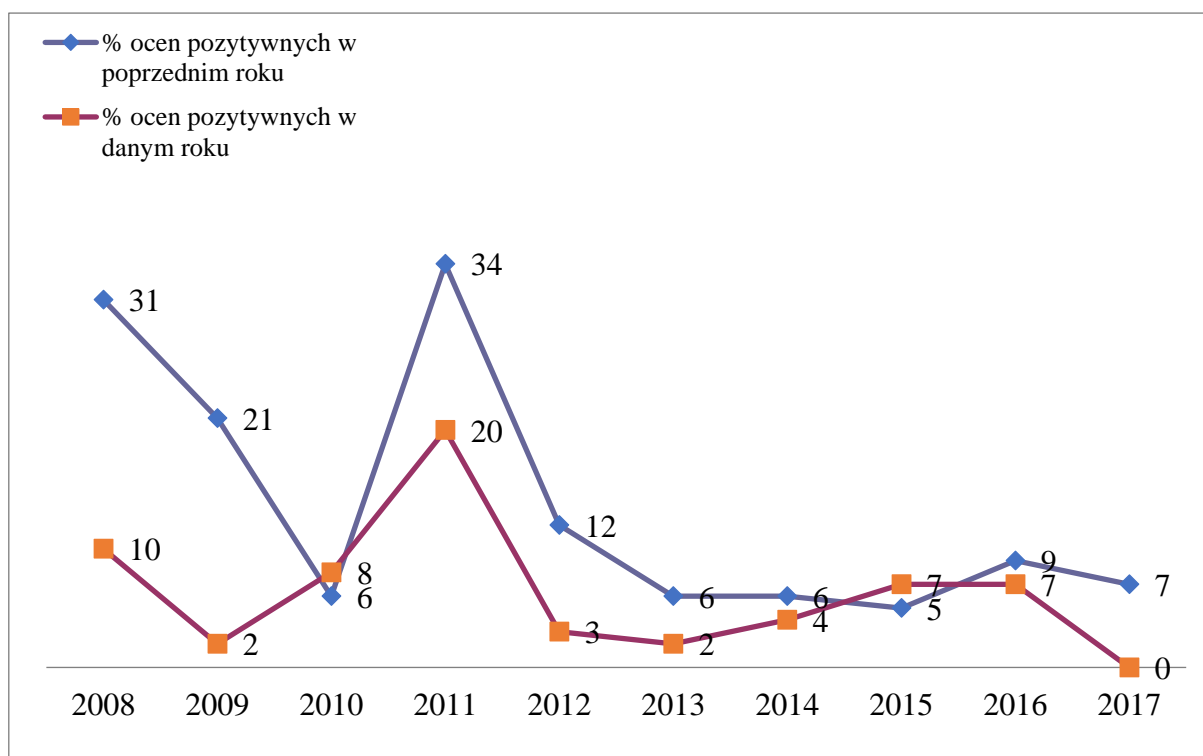
1. Ocena warunków przedsiębiorczości w roku 2016 i oczekiwania na rok 2017.
2. Poglądy na politykę gospodarczą rządu i przedstawienie propozycji instrumentów zmierzających do jej poprawy.
3. Ocena ryzyk związanych z działalnością przedsiębiorstw.

### 2.2.1. Ogólna ocena warunków przedsiębiorczości (Pytania 20-21).

Odpowiadając na pierwsze pytanie (nr.20) respondenci mieli możliwość wyrażenia ogólnej oceny warunków przedsiębiorczości z roku 2016 w porównaniu z rokiem 2015. Warunki te oceniali według trzech stopni- jako *przyjazne/ pozostające na tym samym poziomie/ nieprzyjazne*. W pytaniu nr.21. uczestnicy badania wyrażali swoje oczekiwania na rok 2017 również w takiej trzystopniowej skali.

Warunki przedsiębiorczości w roku 2016 jako przyjazne oceniło zaledwie 7% respondentów, podobnie jak w roku 2015. Jako nieprzyjazne uznało je 39% respondentów, tzn. o 2% więcej w porównaniu z rokiem 2015, natomiast jako pozostające na tym samym poziomie uznało 54% uczestników badania. Z pewną tolerancją można zatem konstatować, że warunki funkcjonowania przedsiębiorstw były oceniane praktycznie tak samo jak w roku 2015. Jednocześnie minimalnie zmniejszył się procentowy udział przedsiębiorców oczekujących, że warunki w roku 2017 będą bardziej przyjazne niż w roku 2016. Nieznacznie wzrósł też udział odpowiedzi zakładających nieprzyjazne warunki przedsiębiorczości w roku 2017.

Rysunek nr.7. związany z tablicą nr.5. pokazuje kształtowanie się ocen środowiska przedsiębiorczości w okresie od roku 2008. Na rysunku zaznaczony jest procentowy udział przedsiębiorstw oceniających warunki przedsiębiorczości jako przyjazne zarówno w roku bieżącym jak i następnym. Na podstawie przytoczonych danych można sądzić, że oczekiwania wyrażane w roku 2015 na rok 2016 były nieco większe niż oceny wyrażane w roku 2016. W ten sposób potwierdził się ogólny trend optymistycznych oczekiwań na następny rok i ocen „nieprzyjazne”, jakie były wyrażane w roku badania. Jednocześnie na rysunku 7. można zauważyć lekko rosnący trend pozytywnych ocen, począwszy od roku 2013.

**Rysunek 7****Postrzeganie środowiska przedsiębiorczości jako przyjazne w latach 2008 – 2017**

Tablica 5

## Oceny uwarunkowań funkcjonowania przedsiębiorstw w latach 2008-2016

| Okres badania środowiska przedsiębiorczości    | Ocena środowiska przedsiębiorczości<br>(w procentach odpowiedzi): |            |              |
|--|---|------------|--------------|
|  | Przyjazna   | Stagnująca | Nieprzyjazna |
| Badanie w roku 2007, przewidywanie na rok 2008 | 31  | 43         | 26           |
| Badanie w roku 2008, przewidywanie na rok 2008 | 10  | 60         | 30           |
| Badanie w roku 2008, przewidywanie na rok 2009 | 21  | 54         | 25           |
| Badanie w roku 2009, przewidywanie na rok 2009 | 2   | 27         | 71           |
| Badanie w roku 2009, przewidywanie na rok 2010 | 6   | 59         | 35           |
| Badanie w roku 2010, przewidywanie na rok 2010 | 8   | 56         | 36           |
| Badanie w roku 2010, przewidywanie na rok 2011 | 34  | 38         | 28           |
| Badanie w roku 2011, przewidywanie na rok 2011 | 20  | 55         | 25           |
| Badanie w roku 2011, przewidywanie na rok 2012 | 12  | 59         | 29           |
| Badanie w roku 2012, przewidywanie na rok 2012 | 3   | 47         | 50           |
| Badanie w roku 2012, przewidywanie na rok 2013 | 6   | 26         | 68           |
| Badanie w roku 2013, przewidywanie na rok 2013 | 2   | 42         | 56           |
| Badanie w roku 2013, przewidywanie na rok 2014 | 6   | 57         | 37           |
| Badanie w roku 2014, przewidywanie na rok 2014 | 4   | 43         | 53           |
| Badanie w roku 2014, przewidywanie na rok 2015 | 5   | 54         | 41           |
| Badanie w roku 2015, przewidywanie na rok 2015 | 7   | 56         | 37           |
| Badanie w roku 2015, przewidywanie na rok 2016 | 8   | 62         | 30           |
| Badanie w roku 2016, przewidywanie na rok 2016 | 7   | 54         | 39           |
| Badanie w roku 2016, przewidywanie na rok 2017 | 7   | 61         | 32           |

### **Wnioski:**

1. Udział ocen warunków przedsiębiorczości ocenianych jako *nieprzyjemne* znacznie przewyższa udział ocen *przyjemnych*. W pewnym uproszczeniu można stwierdzić, że oceny roku 2016 warunków przedsiębiorczości pozostały na niezmiennym poziomie w porównaniu z rokiem 2015. Jednocześnie procentowy udział odpowiedzi *przyjemnych* wykazuje od roku 2013 niewielki wzrost.

2. Oczekiwania związane z warunkami przedsiębiorczości w roku 2016 okazały się mniej pozytywne niż oceny wyrażane w poprzednim badaniu (w roku 2015) odnoszące się do roku 2016. Jednocześnie, nieznacznie zwiększył się udział odpowiedzi zakładających, że warunki przedsiębiorczości pogorszą się w roku 2017.

#### **2.2.2. Polityka gospodarcza rządu (Pytania 22-24)**

W odpowiedzi na standardowe pytania: „jak oceniacie politykę gospodarczą rządu?” i „czy oceniacie pozytywnie komunikację rządu z instytucjami sektora przedsiębiorstw?”. Odpowiadając na te pytania respondenci mogli wybrać jedną z czterech odpowiedzi: „*pozytywnie*”, „*neutralnie*”, „*negatywnie*”, „*nie mam zdania*”.

Pytanie nr.24 zostało po raz trzeci włączone do naszych badań i podobnie jak w pytaniu nr.22 i nr.23 respondenci mogli wybrać jedną z czterech odpowiedzi- *tak / tak, pod warunkiem zwrotu pożyczki<sup>2</sup>/ nie/ nie wiem*.

Polityka gospodarcza rządu, której oceny w latach 2014-2015 wypadły mało pozytywnie, w bieżącym badaniu uzyskała lepsze oceny. Jednakże wyniki badania za rok 2016 wskazują na występowanie również negatywnego trendu ocen. Pozytywnie można tylko ocenić spadek udziału negatywnych ocen z 50% w roku 2015 do 47% w roku 2016. W tablicy nr.6. zostały przedstawione oceny rządowej polityki gospodarczej w latach 2007- 2016. Natomiast rysunek nr.8. przedstawia graficznie te dane.

<sup>2</sup>Chodzi o pożyczkę udzielaną przez kraje strefy euro na fundusz pomocy państwom, które mają problemy ze spłatą nadmiernego zadłużenia, jak np. Grecja.

Tablica 6

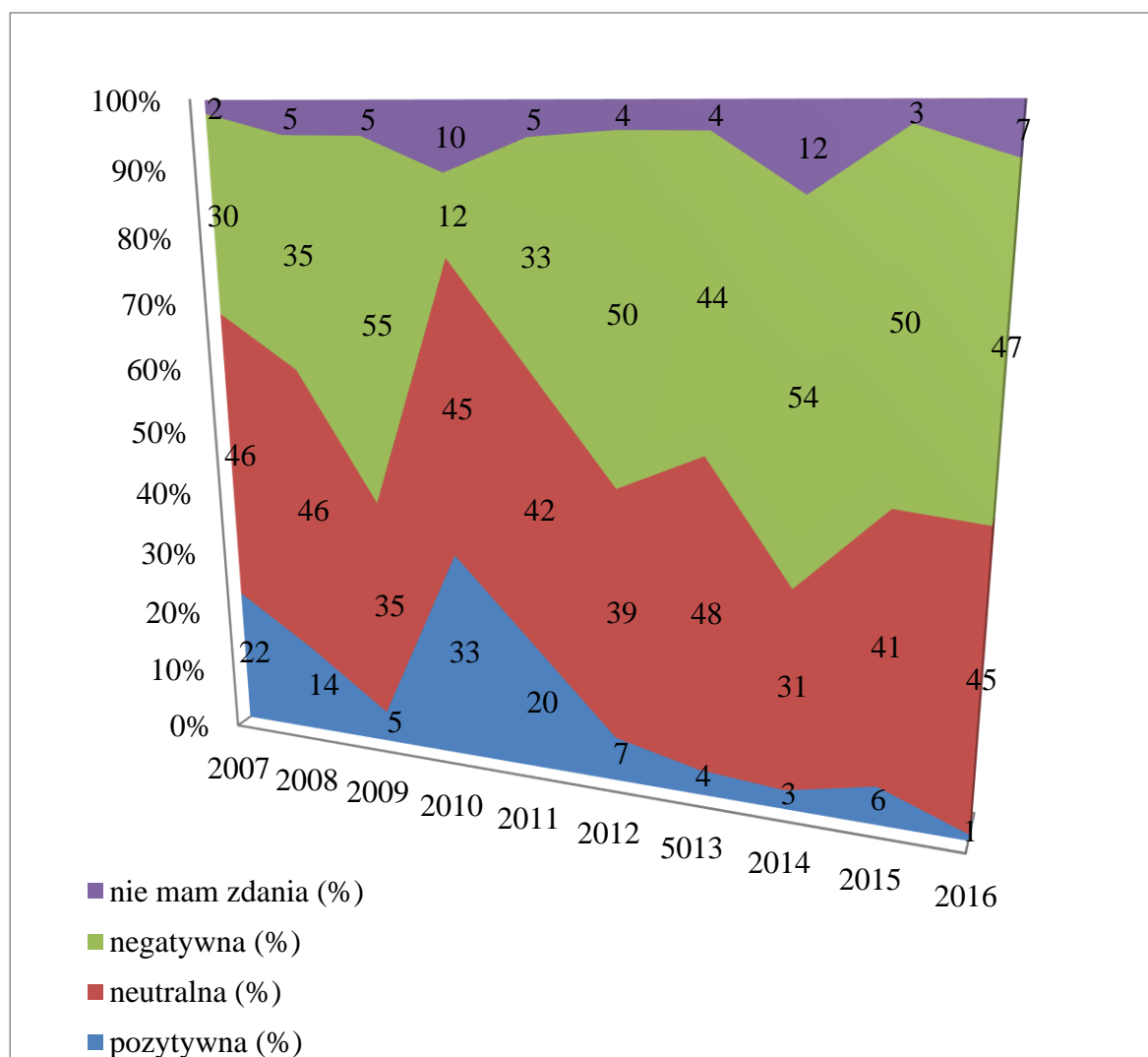
## Oceny rządowej polityki gospodarczej w latach 2008-2016

| Rok         | Odpowiedzi respondentów (w %) |           |           |                |
|-------------|-------------------------------|-----------|-----------|----------------|
|             | pozytywna                     | neutralna | negatywna | nie mam zdania |
| <b>2008</b> | 14                            | 46        | 35        | 5              |
| <b>2009</b> | 5                             | 35        | 55        | 5              |
| <b>2010</b> | 33                            | 45        | 12        | 10             |
| <b>2011</b> | 20                            | 42        | 33        | 5              |
| <b>2012</b> | 7                             | 39        | 50        | 4              |
| <b>2013</b> | 4                             | 48        | 44        | 4              |
| <b>2014</b> | 3                             | 31        | 54        | 12             |
| <b>2015</b> | 6                             | 41        | 50        | 3              |
| 2016        | 1                             | 45        | 47        | 7              |



## Rysunek 8

### Ocena rządowej polityki gospodarczej w latach 2008- 2016



W odpowiedziach na pytanie nr.23. respondenci oceniali komunikację rządu z instytucjami z sektora przedsiębiorstw. Pozytywnie oceniało ją zaledwie 7% respondentów, co oznacza spadek o 3 p.p. w stosunku do roku poprzedniego, 33% oceniało tę komunikację jako neutralną (ani dobrze, ani źle), a 42% oceniło negatywnie. 18% nie miało zdania w tej kwestii. Porównanie wyników badania z ostatnich 7 lat uwidacznia pogorszenie oceny prowadzenia dialogu rządu z podmiotami gospodarczymi.

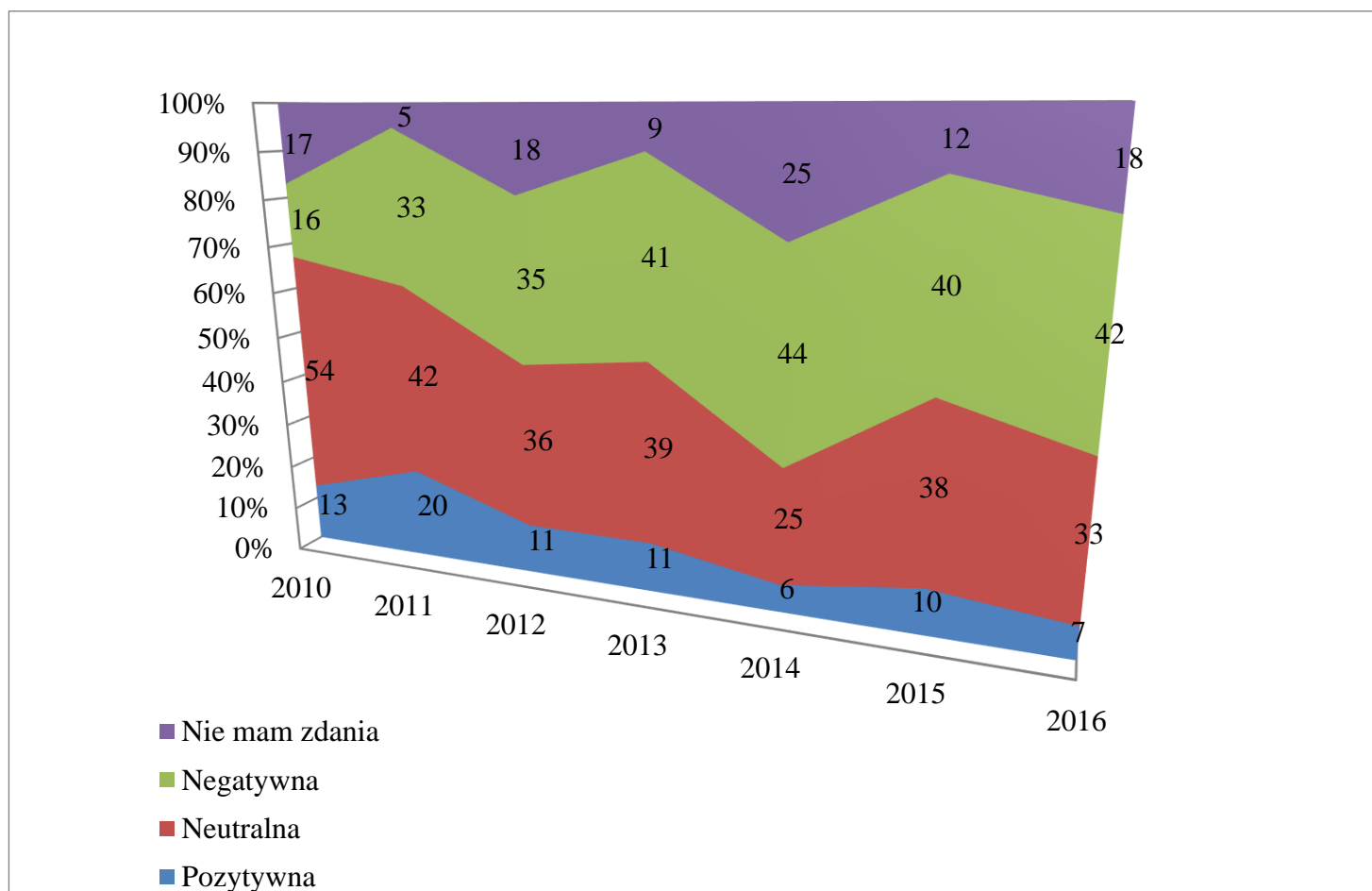
Tablica 7

## Ocena komunikacji rządu z instytucjami sektora przedsiębiorstw w latach 2010- 2016

| Rok  | Udział odpowiedzi (w %) |           |           |                |
|------|-------------------------|-----------|-----------|----------------|
|      | pozytywna               | neutralna | negatywna | nie mam zdania |
| 2010 | 13                      | 54        | 16        | 17             |
| 2011 | 20                      | 42        | 33        | 5              |
| 2012 | 11                      | 36        | 35        | 18             |
| 2013 | 11                      | 39        | 41        | 9              |
| 2014 | 6                       | 25        | 44        | 25             |
| 2015 | 10                      | 38        | 40        | 12             |
| 2016 | 7                       | 33        | 42        | 18             |

## Rysunek 9

### Ocena komunikacji rządu z instytucjami sektora przedsiębiorstw w latach 2010- 2016



Na pytanie nr.24. o finansowej pomocy przy rozwiązywaniu problemów niektórych krajów członkowskich strefy euro zaledwie 5% respondentów odpowiedziało pozytywnie. W roku 2015 było to 12%. Aż 68% uczestników badania wypowiedziało się w tej kwestii pozytywnie pod warunkiem zwrotu udzielonych pożyczek (w roku 2015 udział takiej odpowiedzi był o 3 p.p. niższy) 16% respondentów nie zgadzało się z udziałem Słowacji w rozwiązywaniu tych problemów (20% w roku 2015). W ciągu czterech lat kiedy to pytanie włączone do naszego badania, można zaobserwować wyraźnie zwiększający się trend zgody na udzielanie pożyczek krajom strefy euro, jednakże pod warunkiem ich zwrotu.

### **Wnioski:**

1. Ocena rządowej polityki gospodarczej wypadła negatywnie. Pozytywnie oceniło ją zaledwie 5% respondentów a negatywnie aż 47% uczestników badania. Jednocześnie z badania wynika, iż 45% respondentów odnosi się do niej neutralnie.
2. Podobnie kształtuje się wieloletnia ocena komunikacji rządu z sektorem przedsiębiorstw. W międzyrocznym porównaniu doszło do pewnego spadku ocen pozytywnych a jednocześnie do pewnego wzrostu ocen negatywnych. Udział neutralnych ocen osiągnął poziom 33%, co oznacza spadek o 3 p.p. w porównaniu do roku poprzedniego.
3. Oceniając decyzje rządu RS dotyczącą udziału w programach finansowych strefy euro, respondenci zgadzali się z nią pod warunkiem zwrotu udzielonych pożyczek. Taka ocena wykazywała tendencję rosnącą. Natomiast, spadał udział respondentów zgadzający się bezwarunkowo na udzielanie tego rodzaju pożyczek.

#### **2.2.3 Propozycje instrumentów rządowej polityki gospodarczej.**

Celem tego pytania było uzyskanie od przedstawicieli sektora przedsiębiorstw propozycji (projektów), które przyczyniłyby się do poprawy warunków przedsiębiorczości poprzez wdrożenie ich propozycji przez rząd. Respondenci zostali poproszeni o to, aby zaproponowali jak najwięcej takich instrumentów. Przy wartościowaniu projektowanych instrumentów trzeba było w corocznych badaniach rozwiązać problem i grupowania ich. Uzyskane odpowiedzi sklasyfikowano według najczęściej występujących. Proponowane instrumenty z reguły (podobnie jak w badaniach poprzednich) tematycznie pokrywały się z wyrażanymi ryzykami i przeszkodami w działalności przedsiębiorstw. Część propozycji miała zbyt hasłowy i ogólny charakter i dlatego trudno je było zaliczyć do poszczególnych grup.

Propozycje zmierzające do poprawy warunków przedsiębiorczości zostały przypisane do następujących grup:

- zmniejszenie obciążeń podatkowych przedsiębiorstw (56 respondentów):
  - a. zmniejszenie obciążeń podatkowych
  - b. poprawa i uproszczenie naliczania i poboru podatków
  - c. zmniejszenie podatku VAT
  - d. zmniejszenie VAT-u na żywność

- e. zapewnienie stabilizacji w dziedzinie ustalania obowiązków podatkowych
- f. uproszczenie i przejrzystość prawa podatkowego
- g. zmiana opodatkowania nieruchomości
- h. korekta kwoty ryczałtowej dodatków dla prowadzących działalność gospodarczą.
- zmniejszenie składek i odpisów (44 respondentów):
  - a. stabilizacja w dziedzinie składek i odpisów
  - b. nie powinno się wprowadzać szczególnych odpisów dla sektora finansowego
  - c. uproszczenie obciążeń funduszy płac.
- poprawa przestrzegania prawa i ograniczenie korupcji (39 respondentów):
  - a. określenie konkretnej odpowiedzialności karnej czołowych polityków
  - b. eliminowanie klientelizmu
- zmniejszenie narzuconej zbytej administracji i zbędnej biurokracji w przedsiębiorstwach (27 respondentów):
  - a. poprawa skuteczności komunikacji z urzędami i konsekwentne znoszenie biurokratycznych barier
  - b. ustalenie wymiernych kryteriów, według których będzie oceniana działalność administracji
  - c. zapewnienie stabilnej legislatywy tzn. niezmienniania jej zbyt często
  - d. uproszczenie reguł przedsiębiorczości zwłaszcza w przypadku małych i średnich przedsiębiorstw.
- uproszczenie przepisów dotyczących zatrudniania pracowników (27 respondentów):
  - a. unikanie systemowego zwiększania minimalnej płacy
  - b. liberalizacji kodeksu pracy
  - c. uproszczenie zatrudniania pracowników zagranicznych
- poprawa jakości kształcenia i prac badawczych (26 respondentów):
  - a. reforma procesu kształcenia tak, aby odpowiadał on potrzebom ogólnospołecznym.
  - b. propozycja wdrożenia dwukierunkowego kształcenia z jednoczesną zmianą odpowiedniej legislatywy
  - c. wspieranie innowacji i badań stosowanych
  - d. nacisk na zasadniczą poprawę jakości absolwentów wszystkich stopni kształcenia
- większe wsparcie i ochrona krajowych podmiotów gospodarczych
- wykorzystanie środków Unii Europejskiej:

- a. uproszczenie dostępności do środków Unii Europejskiej
- b. przestrzeganie zasady transparentności przy przydzielaniu środków UE.

Inne proponowane przedsięwzięcia i instrumenty były ukierunkowane na wzrost eksportu poprzez uzyskanie aktywnego wsparcia ze strony słowackich placówek zagranicznych i pomocy przy promocji słowackich wyrobów, oraz przestrzeganie zasady *value for money* w działalności administracji państwowej. Rozwiązanie problemu wspierania odnawialnych źródeł energii itp.

#### **Pytanie nr 26. Instrumenty i przedsięwzięcia pogarszające warunki przedsiębiorczości.**

Odpowiadając na pytanie „które instrumenty i przedsięwzięcia rządu pogarszają warunki przedsiębiorczości” respondenci mieli wymienić trzy z nich.

Najczęściej wymieniano:

- zbyt wysokie obciążenia administracyjne i biurokrację (63 respondentów)
- wzrost obciążeń podatkowych (59 respondentów), wzrost składek i odpisów (47 respondentów)
- niestabilna i skomplikowana legislacyja oraz jej częste zmiany (41 respondentów)
- problemy z zatrudnianiem nowych pracowników i systemowym ustalaniem minimalnej płacy (22 respondentów)
- brak skutecznych wysiłków rządu na rzecz poprawy warunków przedsiębiorczości oraz a także panujący negatywny stosunek do przedsiębiorców (14 respondentów)
- brak ścisłych kryteriów wartościowania wybranych podmiotów gospodarczych (13 respondentów)
- niedostateczne przestrzeganie prawa (13 respondentów)
- zła ustawa o zamówieniach publicznych.

Ponadto respondenci przytaczali wiele innych instrumentów nie mieszczących się w przytoczonych grupach, jak na przykład nie rozwiązanie wysokich cen energii, nie systemowe działania w szkolnictwie zawodowym, niedostateczne wspieranie odnawialnych źródeł energii itd.

#### **2.2.4. Ryzyka związane z działalnością przedsiębiorstw.**

Odpowiadając na te pytania respondenci wyrażali swój pogląd na znaczenie poszczególnych ryzyk występujących w ich biznesie. Uczestnicy badania mieli do dyspozycji

16 wyszczególnionych ryzyk z możliwością ich uzupełnienia o takie, które w pytaniu nie były wymienione. We wszystkich przypadkach respondenci mogli wyrazić swoją opinię poprzez trójstopniową ocenę ich znaczenia, określając je jako: *wysokie/ średnie/ bez znaczenia*. Znaczenie określane jako *wysokie* w tym badaniu obejmowało również takie, które w poprzednich badaniach było określane jako *decydujące* bądź *wysokie*. Na podstawie analizy wszystkich odpowiedzi uzyskaliśmy hierarchię ryzyka pokazującą, które ryzyka respondenci oceniają jako szczególnie wysokie. Wyniki tej analizy zostały przedstawione w tablicy nr.8.

Za największe ryzyko w działalności przedsiębiorstw uznano „wybrane” *wysokie obciążenie podatkowe i quasi podatkowe*, a na miejscu drugim znalazło się *nieprzestrzeganie prawa*. Na trzecim miejscu znalazł się „*klientelizm i korupcja przy zamówieniach publicznych*”. Jako najmniej znaczące określono ryzyko związane z „*działalnością instytucji mających chronić przedsiębiorców*”. Do ryzyk o najmniejszym znaczeniu została zaliczona „*polityka związków zawodowych*” oraz „*niepokoje społeczne*”.

Najwyraźniejszą zmianą w badaniu w roku 2015 był powrót klientelizmu i korupcji na trzecią pozycję oraz przesunięcie deficytu wykwalifikowanych pracowników z pozycji ósmej na czwartą.

Tablica 8

## Liczba odpowiedzi w poszczególnych kategoriach znaczenia ryzyk w roku 2016

| Liczba porządkowa w hierarchii czynników ryzykotwórczych | Nazwa ryzyka  | Liczba odpowiedzi | Udział odpowiedzi wg stopnia ważności (w %) |        |               |
|--|---|-------------------|---|--------|---------------|
|  |   |                   | Wysoki                                      | Średni | Nie ma wpływu |
| 1  | Wysokie obciążenie podatkami i składkami                              | 192               | 150   | 39     | 3             |
| 2  | Niski stopień przestrzegania prawa                                    | 176               | 123   | 50     | 3             |
| 3  | Klientelizm i korupcja przy zamówieniach publicznych                  | 173               | 108   | 53     | 12            |
| 4  | Brak wykwalifikowanych pracowników                                    | 179               | 106   | 62     | 11            |
| 5  | Spadek popytu zagranicznego jako konsekwencja kryzysu                 | 169               | 105   | 38     | 26            |
| 6  | Spadek popytu krajowego   | 175               | 102   | 56     | 17            |
| 7  | Tolerancja administracji państwowej wobec naruszania ustaw            | 167               | 89  | 65     | 13            |
| 8  | Wzrost kosztów wejścia na rynek, zwłaszcza ceny energii               | 170               | 89  | 73     | 8             |
| 9  | Nieelastyczne i biurokratyczne podejście instytucji unii europejskiej | 171               | 66  | 84     | 21            |
| 10   | Niedostateczna ochrona rynku wewnętrznego                             | 172               | 62  | 87     | 23            |
| 11   | Postulaty unii europejskiej w zakresie legislatywy                    | 173               | 45  | 121    | 7             |
| 12   | Wysokie stopy procentowe  | 159               | 39  | 67     | 53            |
| 13   | Kurs euro wobec dolara i innych walut                                 | 163               | 35  | 80     | 48            |
| 14   | Polityka związków zawodowych  | 165               | 32  | 71     | 62            |
| 15   | Niepokoje społeczne   | 161               | 30  | 67     | 64            |



|    |   |     |    |     |   |
|----|---|-----|----|-----|---|
| 16 | Działanie instytucji<br>ochraniających przedsię-<br>biorców | 167 | 20 | 110 | 3 |
|----|---|-----|----|-----|---|

W tablicy nr.9. przedstawione zostało porównanie oceny ryzyk w latach 2008- 2016. Do tego porównania włączono tylko dziewięć ryzyk, które były oceniane w całym okresie jako najwyższe.

Porównanie to pokazuje, że hierarchia ocen w latach 2014-2016 jest taka sama jak w całym okresie, z wyjątkiem dwóch pozycji. Wpływa z tego wniosek, że zarówno w długim jak i krótkim czasie sektor przedsiębiorstw podobnie klasyfikuje występujące ryzyka. Jednocześnie można wyprowadzić z tego ogólniejszy wniosek, że w perspektywie długookresowej sytuacja nie zmierza ku lepszemu.

Tablica 9.

## Hierarchia wybranych ryzyk w działalności przedsiębiorstw 2008-2016

| Nazwa ryzyka  | 2008 | 2009 | 2010 | 2011 | 2012 | 2013 | 2014 | 2015 | 2016 | Liczba odniesień 2008-2016 | Liczba odniesień 2014-2016 |
|---|------|------|------|------|------|------|------|------|------|----------------------------|----------------------------|
| Wysokie obciążenie podatkami i składkami                        | 1    | 2    | 4    | 5    | 1    | 1    | 1    | 1    | 1    | 17                         | 3                          |
| Niski stopień przestrzegania prawa                              | 4    | 4    | 2    | 2    | 2    | 2    | 2    | 2    | 2    | 22                         | 6                          |
| Klientelizm i korupcja przy zamówieniach publicznych            | 5    | 3    | 3    | 1    | 5    | 3    | 3    | 4    | 3    | 30                         | 10                         |
| Spadek popytu zagranicznego związany, jako konsekwencja kryzysu | 8    | 5    | 6    | 3    | 3    | 7    | 5    | 3    | 5    | 45                         | 13                         |
| Spadek popytu krajowego   | 7    | 6    | 10   | 7    | 4    | 5    | 7    | 5    | 6    | 57                         | 18                         |
| Wzrost kosztów wejścia na rynek, zwłaszcza ceny energii         | 2    | 11   | 7    | 5    | 6    | 6    | 8    | 7    | 8    | 60                         | 23                         |
| Brak wykwalifikowanych pracowników                              | 3    | 10   | 13   | 8    | 9    | 10   | 9    | 8    | 4    | 74                         | 21                         |
| Wysokie stopy procentowe  | 10   | 15   | 12   | 11   | 12   | 12   | 14   | 16   | 12   | 114                        | 42                         |
| Polityka związków zawodowych                                    | 11   | 16   | 15   | 14   | 13   | 14   | 12   | 14   | 14   | 123                        | 40                         |

Uczestnicy badania tylko w jednym przypadku skorzystali z możliwości uzupełnienia zestawu ryzyk. Okazało się, że w tym przypadku jedna firma uznała za dodatkowe ryzyko „zawarcie umów z CETA i TTIP”.

## **Wnioski**

1. Propozycje instrumentów i przedsięwzięć zmierzających do poprawy warunków przedsiębiorczości, które przedstawiali respondenci w poszczególnych latach, były podobne zarówno w krótkim jak i długim okresie czasu. Oznacza to, że rządy nie przykładają dostatecznych wysiłków w celu rozwiązania występujących problemów.
2. W całym okresie począwszy od roku 2008 przedsiębiorcy uznali za najmniejsze ryzyko brak instrumentów i przedsięwzięć zmierzających do zmniejszenia zbyt wysokich obciążeń podatkowych i quasi-podatkowych oraz zmniejszenia przyrostu administracji i biurokracji. Natomiast w roku 2016, za takowe, uznano też brak skutecznej polityki gospodarczej rządu zmierzającej do stabilizacji i uproszczenia zbyt skomplikowanych przepisów prawnych.
3. Za największe ryzyko występujące stale od 2008 przedsiębiorcy uznali wysokie obciążenia podatkowe i quasi-podatkowe, nieprzestrzeganie prawa, klientelizm i korupcja przy zamówieniach publicznych. Można też konstatować, że firmy w tych dziedzinach nie odczuwają żadnej poprawy. Natomiast przy porównaniu międzyrocznym można zauważyć, iż za większe ryzyko przedsiębiorcy uznali wystąpienie zjawiska braku kwalifikowanej siły roboczej.

### **2.3. Wykorzystanie środków finansowych Unii Europejskiej (Pytania 28-31).**

Korzystanie z środków Unii Europejskiej jest często traktowane jako jedna z możliwości finansowania działalności przedsiębiorstw, a jednocześnie równie często jest przedmiotem krytyki ze strony firm. Pytania Nr. 28-31 służyły przeto do ustalenia zainteresowania sektora przedsiębiorstw w wykorzystywaniu funduszy z Unii Europejskiej, poznania stanu wiedzy o tych funduszach oraz oceny przejrzystości całego procesu.

Pytanie nr.28 dotyczyło zainteresowania respondentów środkami unijnymi. Odpowiedzi sformułowane jako : *tak/ nie* zostały przedstawione w tablicy nr.10. W roku 2016 zainteresowanie wykorzystaniem funduszy europejskich przejawiało tylko 37% respondentów czyli najmniej od roku 2008. W latach 2008-2016 zainteresowanie to wahało się w granicach 41%-55%. Na pytanie nr.29, czy przedsiębiorcy mają dostateczną ilość odpowiednich

informacji o korzystaniu ze środków UE, respondenci mogli też odpowiadać *tak/ nie*. Pozytywnie na to pytanie odpowiedziało 59% uczestników, co stanowi średnią z całego okresu ostatnich ośmiu lat. Udział odpowiedzi pozytywnych wahał się w tym okresie od 54% do 62%. Wyjątkiem był rok 2011, kiedy pozytywnie odpowiedziało tylko 33% respondentów.

**Tablica 10**

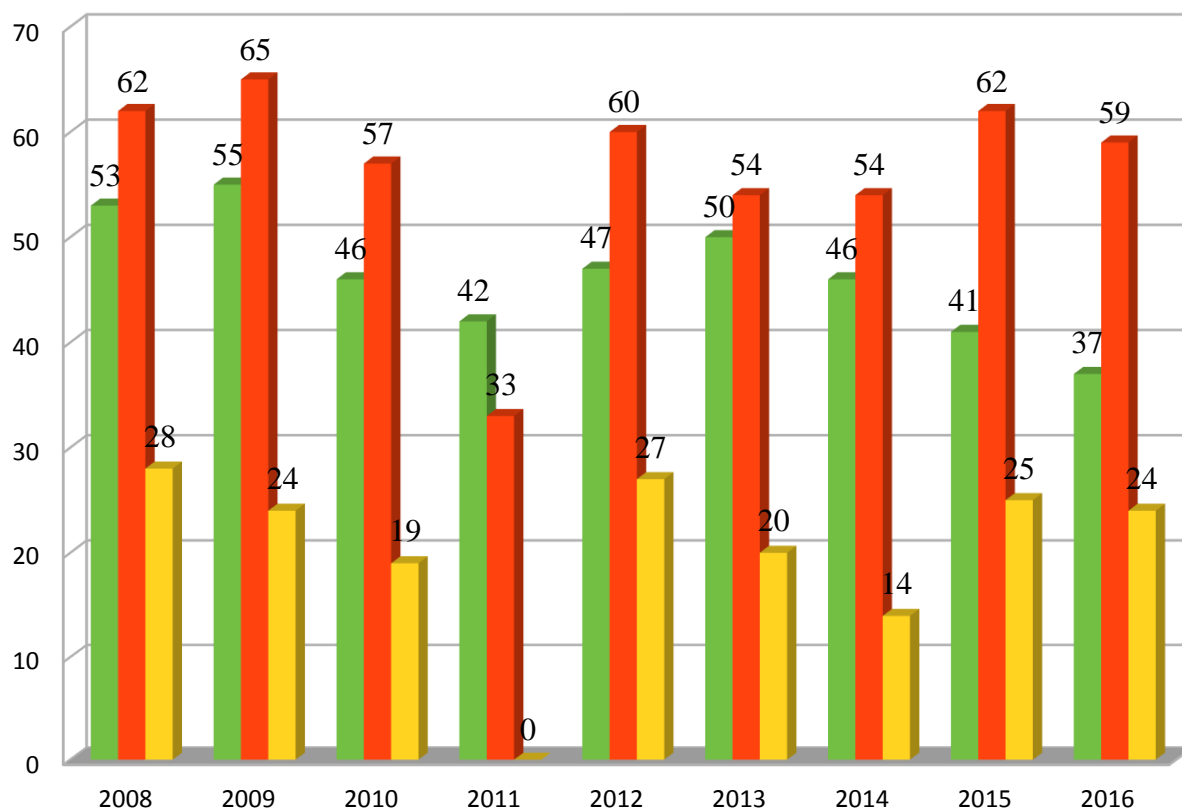
**Opinie dotyczące korzystania ze środków finansowych UE w latach 2008-2016**

| Pytania   | Odpowiedzi (w % i latach) |     |      |     |      |     |      |     |      |     |      |     |      |     |      |     |      |     |
|---|---------------------------|-----|------|-----|------|-----|------|-----|------|-----|------|-----|------|-----|------|-----|------|-----|
|   | 2008                      |     | 2009 |     | 2010 |     | 2011 |     | 2012 |     | 2013 |     | 2014 |     | 2015 |     | 2016 |     |
|   | tak                       | nie | tak  | nie | tak  | nie | tak  | nie | tak  | nie | tak  | nie | tak  | nie | tak  | nie | tak  | nie |
| Czy Państwa firma w kolejnym okresie będzie wykorzystywać fundusze strukturalne UE?       | 53                        | 47  | 55   | 45  | 46   | 54  | 42   | 58  | 47   | 53  | 50   | 50  | 46   | 54  | 41   | 59  | 37   | 63  |
| Czy firma ma dostateczną ilość odpowiednio informacji na temat wykorzystania funduszy UE? | 62                        | 38  | 65   | 35  | 57   | 43  | 33   | 67  | 60   | 40  | 54   | 46  | 54   | 46  | 62   | 38  | 59   | 41  |
| Czy zakładają Państwo, iż cały proces wykorzystania funduszy unijnych będzie przejrzysty? | 28                        | 72  | 24   | 76  | 19   | 81  | n    | N   | 27   | 73  | 20   | 80  | 14   | 86  | 25   | 75  | 24   | 76  |

Na pytanie nr.30. również można było odpowiadać *tak/ nie* i z tych odpowiedzi wynika, że tylko 24% uczestników badania oceniało proces jako transparentny, a w dłuższym czasie oceny te wahały się od 14% do 28%.

Odpowiadając na pytanie nr.31, jak respondenci są informowani przez organy państwa o warunkach korzystania ze środków pochodzących z UE w nowej perspektywie finansowej, respondenci mogli odpowiadać – *bardzo dobrze/ dobrze/ niedostatecznie*. Ogólnie 8.5% respondentów stwierdziło, że *bardzo dobrze*, 45.5% *dobrze*, a 46% uznało, że są informowani *niedostatecznie*, czyli te procentowe wskaźniki pozostały na poziomie roku 2015.

Procentowy udział odpowiedzi na pytania nr.28-30 w latach 2008- 2016 został przedstawiony graficznie na rysunku nr.10.

**Rysunek 10****Opinie dotyczące korzystania ze środków finansowych UE w latach 2008-2016**

Udział odpowiedzi pozytywnych w %

- wykorzystanie środków UE w kolejnym okresie
- dostateczna ilość informacji o funduszach UE
- przejrzystość procesu

**Wnioski:**

1. Mimo pewnej poprawy w porównaniu z rokiem 2015 aż 76% respondentów uważa cały proces korzystania ze środków UE za jednoznacznie nietransparentny.
2. Jednakże, mimo takiej opinii o nietransparentności korzystania ze środków UE w całym okresie 2008-2016, zainteresowanie korzystaniem z tych środków wahało się od 41% do 55% przedsiębiorców. Jednocześnie trzeba podkreślić, że w roku 2016 tylko 37% wyraziło takie zainteresowanie i był to najniższy wskaźnik zainteresowania od roku 2007.

**Wnioski końcowe. Podsumowanie.**

1. Porównanie spodziewanych własnych wyników gospodarczych badanych przedsiębiorstw z wynikami poprzedniego badania w roku 2015, wskazuje na pewne przesunięcie w kierunku pesymistycznych oczekiwań. Największa część respondentów zakładała ich stagnację.
2. Porównanie badań w roku 2015 i 2016 wskazuje na pewne przesunięcie w kierunku pesymistycznych przewidywań własnych wyników gospodarczych.
3. Prognozy kształtowania się wskaźników ekonomicznych na lata następne, jakie zostały uzyskane w roku 2015 i 2016, różnią się tylko minimalnie, co oznacza, że oczekiwania respondentów dotyczące następnych lat w ostatnim czasie się nie zmieniły. Przewidywania na rok 2017 charakteryzowały się również stagnacją własnych rezultatów, chociaż znacznie więcej respondentów przewidywało wzrost niż spadek wyników.
4. Hierarchia czynników, które mają największy wpływ na przedsiębiorczość, praktycznie się nie zmieniła od roku 2014. W dalszym ciągu jest to *popyt krajowy i popyt zagraniczny* oraz w mniejszym stopniu *koszty pracy*.
5. Negatywne oceny warunków przedsiębiorczości wyraźnie przewyższają ich pozytywne oceny (39% wobec 7%). Mimo to, z punktu widzenia dłuższego okresu, procentowy udział pozytywnych ocen w roku 2013 wykazuje lekko rosnący trend, a udział negatywnych ocen wyraźnie spada (z 68% do 33%).
6. Oczekiwania związane z warunkami przedsiębiorczości na rok 2017 były trochę mniej pozytywne niż opinie wyrażone w badaniu z roku 2015. Minimalnie wzrosła także liczba odpowiedzi zakładających, że warunki przedsiębiorczości w roku 2017 będą się pogarszały.
7. Ocena polityki gospodarczej rządu w roku 2016 w porównaniu z rokiem 2015 jest negatywna. Pozytywnie ocenia ją najniższy procent respondentów (1%, w roku 2015 było to 6%), negatywnie oceniało ją 47% uczestników badania, chociaż jest to o 3 pkt. mniej niż w roku

poprzednim. Trzeba wszak stwierdzić, że relatywnie wysoki procent respondentów określało tę politykę neutralnie (45% odpowiedzi). Wszystko to świadczy o pewnej polaryzacji poglądów respondentów przy ocenie polityki rządu.

8. W ocenie komunikacji rządu z instytucjami sektora przedsiębiorstw doszło do lekkiego spadku udziału pozytywnych odpowiedzi z 10% w 2015 roku do 7% w bieżącym badaniu, oraz do minimalnego wzrostu negatywnych odpowiedzi z 40% do 42%. Udział neutralnych ocen stanowił 33%.

9. Największy udział respondentów, ponad 2/3, popiera zapowiedzi rządu o udziale w rozwiązywaniu zadłużenia niektórych państw członkowskich strefy euro, jednakże pod warunkiem gwarancji zwrotu udzielonych pożyczek.

10. Propozycje instrumentów i przedsięwzięć kierowane do rządu i mających na celu poprawę warunków przedsiębiorczości wyrażane przez firmy pozostały takie same jak w roku poprzednim. Oznacza to, że prawdopodobnie przedsiębiorcy nie widzą dostatecznych wysiłków ze strony rządu w celu poprawy warunków przedsiębiorczości.

11. W dłuższym okresie zestaw proponowanych instrumentów i przedsięwzięć biznesu kierowanych do rządu nie uległ zmianie i należą do nich: zmniejszenie obciążeń podatkowych, poprawa przestrzegania prawa i zmniejszenie obciążeń administracji oraz „nieznośniej” biurokracji.

12. W całym okresie od roku 2008 jako największe ryzyka w działalności przedsiębiorstw stanowią: wysokie obciążenia podatkowe i quasi-podatkowe, nieprzestrzeganie prawa oraz klientelizm i korupcja przy zamówieniach publicznych. Można przy tym konstatować, że sektor przedsiębiorstw nie odczuwa prawdopodobnie żadnej poprawy w tych dziedzinach. Ponadto, przy porównaniu dwóch ostatnich lat zwiększyło się ryzyko związane z brakiem wykwalifikowanej siły roboczej.

13. Pomimo to, że w porównaniu z rokiem 2016 doszło do pewnej poprawy, to aż 76% respondentów uważa proces korzystania ze środków UE za jednoznacznie nietransparentny.

14. Od 41% do 55% respondentów uwzględnia dalsze korzystanie ze środków UE. Jednakże w roku 2016 udział zainteresowanych firm zmniejszył się do 37% i było to najniższe zainteresowanie środkami unijnymi od roku 2007.



## **Badania uzupełniające:**

### *Aktualne problemy funkcjonowania Unii Europejskiej.*

W roku 2016, podobnie jak w poprzednim roku, UE musiała stawić czoła poważnym problemom związanym z funkcjonowaniem strefy euro, kryzysem migracyjnym. Obok tego wystąpiły nowe problemy wynikłe z referendum i Brexitem Wielkiej Brytanii, a także pojawianiem się ośrodkowej tendencji w niektórych krajach członkowskich. Procesowi stabilizowania sytuacji, do której dążyły organy UE, nie pomogły też deklaracje składane przez nowego prezydenta USA. Poszukując rozwiązań wymienionych problemów z natury rzeczy mniejszy nacisk kładzie się na problemy ekonomiczne, zwłaszcza na wcześniejsze zamierzenia i przedsięwzięcia na rzecz zwiększenia konkurencyjności UE w skali światowej. Jednakże, z punktu widzenia kwestii warunków przedsiębiorczości, nacisk na zmiany oraz pomoc Brukseli są niewspółmierne do zapowiedzi i oczekiwań.

Wymienione wyżej problemy były odczuwalne bezpośrednio przez sektor przedsiębiorstw. Dlatego też pytania związane z tymi problemami znalazły się - tak jak poprzednio - w uzupełniającym, specjalnym badaniu.

#### **D.1. Czy, z punktu widzenia warunków waszego przedsiębiorstwa, uważacie wejście Słowacji do UE za krok pozytywny?**

Odpowiadając na to pytanie respondenci mogli wybrać jedną z 5 możliwości: *zdecydowanie tak; tak; nie miało istotnego znaczenia; nie; zdecydowanie nie.*

Przeważająca większość respondentów (tablica nr.11) uważa wejście do Unii Europejskiej za bardzo pozytywny krok, tzn. 83% respondentów ocenia to wejście dodatnio, a 17% negatywnie (rysunek nr. 11). W porównaniu z rokiem 2015 doszło do niewielkiego spadku (3%) odpowiedzi pozytywnych, a udział negatywnych ocen zmniejszył się w porównaniu z rokiem poprzednim o połowę.

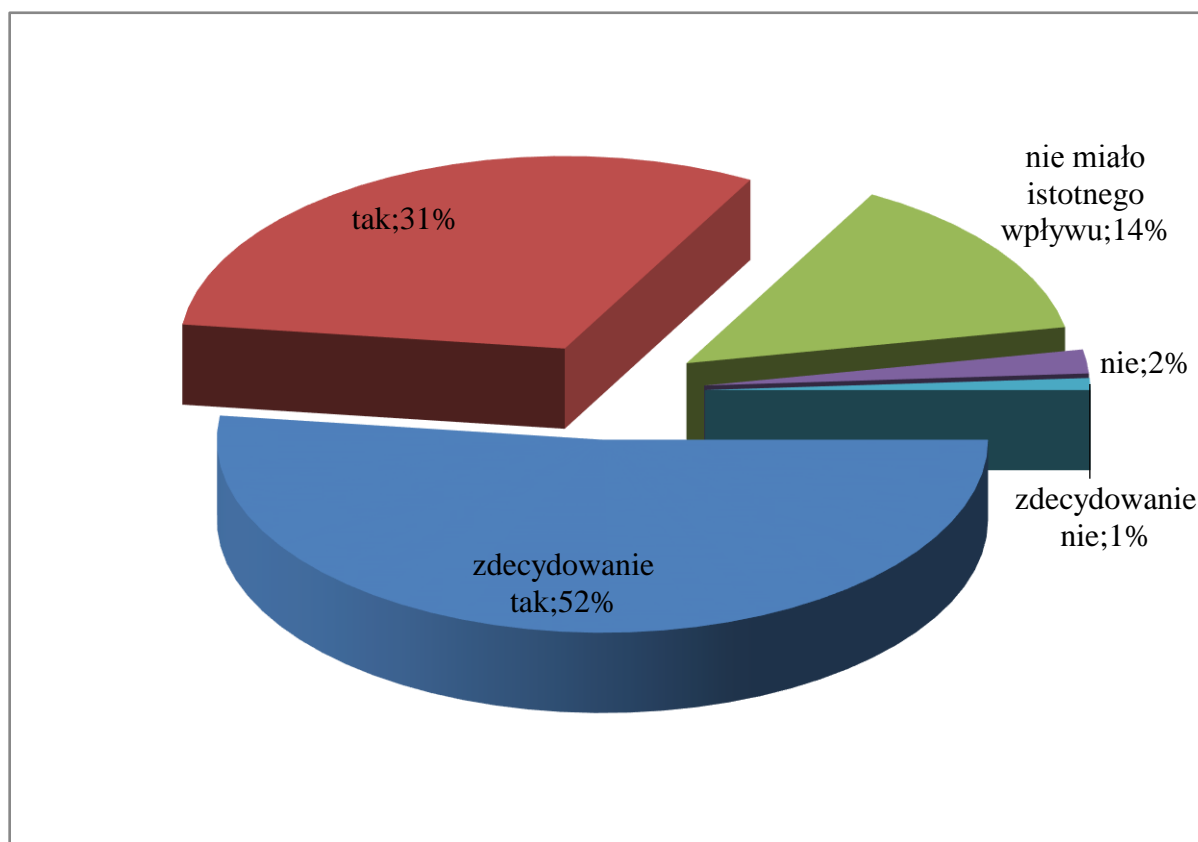
Tablica 11

## Ocena wejścia Republiki Słowackiej do Unii Europejskiej w roku 2015 i 2016

| Udział odpowiedzi (w %) | Zdecydowanie tak | Tak | Nie miało istotnego wpływu | Nie | Zdecydowanie nie |
|-------------------------|------------------|-----|----------------------------|-----|------------------|
| rok 2015                | 53               | 33  | 8                          | 4   | 2                |
| rok 2016                | 52               | 31  | 14                         | 2   | 1                |

Rysunek 11

## Oceny wejścia Republiki Słowackiej do Unii Europejskiej w 2016



## **D.2. Które konkretnie konsekwencje wejścia do UE wywarły najbardziej pozytywny wpływ na warunki funkcjonowania przedsiębiorstw?**

Firmy miały możliwość wskazania trzech czynników wpływających pozytywnie na ich funkcjonowanie po wejściu RS do Unii Europejskiej.

Z odpowiedzi dało się wyodrębnić 3 czynniki (niżej wymienione), które wyraźnie dominowały we wskazaniach uczestników badania:

1. przejście na wspólną walutę europejską, stabilizacja walutowa, wyeliminowanie kosztów transakcji i ryzyka kursowego - 71% odpowiedzi.
2. ułatwienie obrotu towarów, usług, kapitału i siły roboczej- 61% odpowiedzi.
3. otwarcie granic w ramach strefy Schengen- 41% odpowiedzi.

Porównując wyniki bieżącej ankiety z wynikami ankiety z roku 2015, widać że respondenci uznali za najważniejsze te same czynniki i podobny był również procent odpowiedzi.

Poza tymi dominującymi czynnikami przedsiębiorcy wymieniali jeszcze inne jak np. rozszerzenie rynków, ułatwienie dostępu do rynków zagranicznych oraz możliwość dostępu do najnowszych technologii, a także możliwość realizacji niektórych przedsięwzięć wspólnie z UE.

## **D. 3. jakie konkretne następstwo wejścia do UE miało najbardziej negatywny wpływ na wasza działalność?**

Także przy odpowiedzi na to pytanie respondentom dano swobodę wyboru trzech negatywnych odpowiedzi. W tym wypadku nie było takiej koncentracji odpowiedzi jak w pytaniu poprzednim, ponieważ większa była ich różnorodność.

Oto one:

1. wzrost konkurencji, globalizacja, spadek konkurencyjności –14% odpowiedzi.
2. automatyczne i niewyważone przyjmowane regulacji, norm i dyrektyw, niedostateczne wprowadzanie prawa europejskiego, niepotrzebne przedłużanie całego procesu – 12%.
3. niekorzystny kurs euro wobec innych walut, częste zmiany tego kursu, niewłaściwie ustalony kurs EUR/ SKK przy przechodzeniu na euro – 7%.
4. utrata prawa decydowania na poziomie narodowym i dyktat głównych krajów UE w takich sprawach jak np. sankcje wobec Federacji Rosyjskiej – 6%.

5. Wzrost biurokracji i nadmiernej administracji przejawiający się w korzystaniu z funduszy europejskich – 6%.

6. wzrost cen (energii, płac, udziałów) w porównaniu z krajami spoza strefy euro, instrumenty ochronne wprowadzane przez niektóre kraje UE (dyskryminacja) – 5%.

W porównaniu z badaniem w roku 2015 respondenci wymieniając czynniki negatywne, nie wskazali deformacji rynku poprzez dotacje i stopniowy zanik produkcji krajowej na rzecz konkurentów. Natomiast jako nowe, wprowadzili problemy związane z kursem euro i stratą wynikającą z nakładania i kontynuacji sankcji na Federację Rosyjską.

#### **D.4. Czy zgadzacie się z poglądem, że w dalszej perspektywie trzeba będzie przekazać część kompetencji państw do UE?**

Uczestnicy badania mogli na to pytanie odpowiadać, wybierając jedną z możliwości: *zdecydowanie tak/ tak/ stan obecny jest korzystny/ nie/ zdecydowanie nie* (Tablica 12, Rysunek 12.).

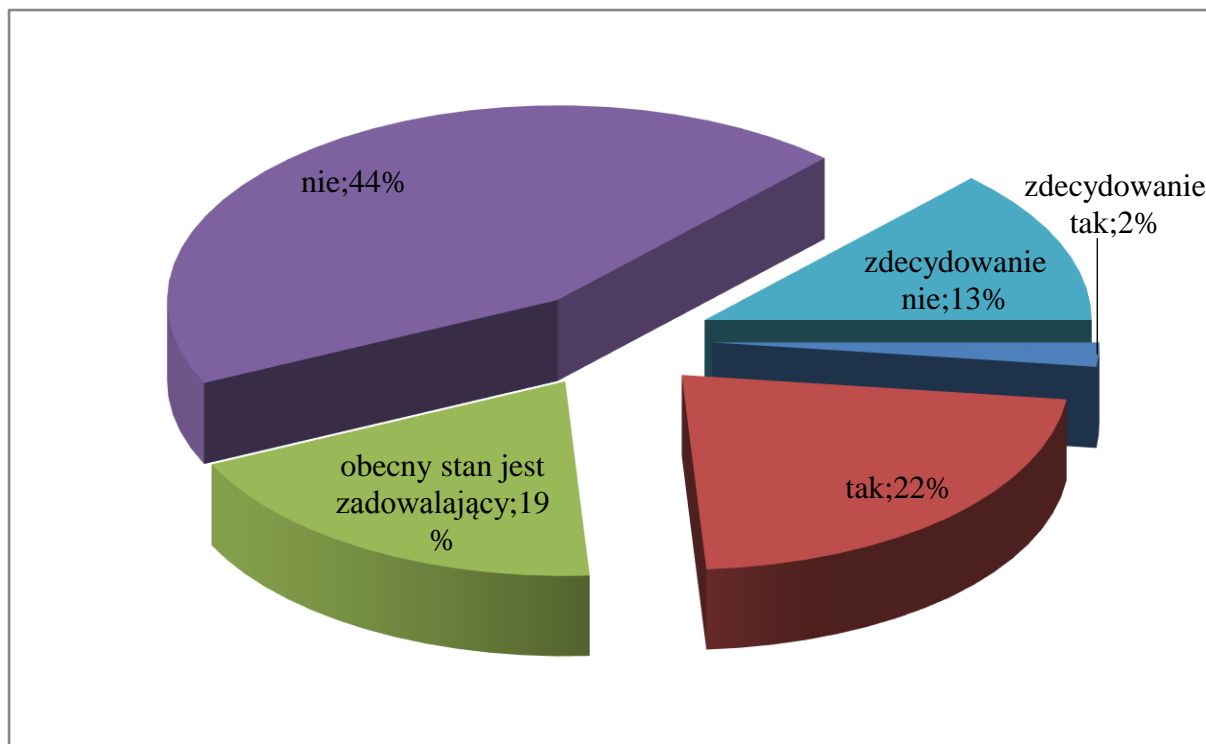
**Tablica 12**

**Ocena przekazania części kompetencji do Unii Europejskiej w latach 2015 i 2016**

| <b>Udział odpowiedzi<br/>(w %)</b> | <b>zdecydowanie<br/>tak</b> | <b>tak</b> | <b>nie miało istot-<br/>nego wpływu</b> | <b>nie</b> | <b>zdecydowanie<br/>nie</b> |
|------------------------------------|-----------------------------|------------|---|------------|-----------------------------|
| rok 2015                           | 4                           | 15         | 25                                      | 41         | 15                          |
| rok 2016                           | 2                           | 22         | 19                                      | 44         | 13                          |

Rysunek 12

## Ocena przekazania części kompetencji do Unii Europejskiej w 2016



Opinie respondentów uległy zmianie w niewielkim stopniu w porównaniu z rokiem poprzednim. Możliwość przekazania kompetencji odrzuciło 57% respondentów (zdecydowanie nie 13%), pozostawienie obecnego stanu preferowało 19% a 24% zgodziło się z możliwością przesunięcia kompetencji do Brukseli (zdecydowanie tak 2%) co oznacza wzrost tylko o 1 p.p..

#### D.5. Czy uważacie funkcjonujący mechanizm decydowania (w ramach UE) za korzystny z punktu widzenia interesów takiego małego kraju jak Słowacja?

Na wyżej wymienione pytanie można było odpowiadać w trojaki sposób: *tak/ nie/ nie mam zdania*.

Funkcjonujący mechanizm podejmowania decyzji w ramach UE 51% uznało za niekorzystny, zgadzało się nim 11%, a nie miało zdania 38% uczestników badania. Badanie wykazało, że w porównaniu z rokiem 2015 zmniejszył się udział odpowiedzi zgadzających się z funkcjonującym mechanizmem. Natomiast procent odpowiedzi negatywnych nie zmienił się.

**Wnioski z europejskiego Aneksu:**

1. W obecnym badaniu zdecydowana większość uczestników tj. 83% oceniła pozytywnie. Negatywnie to wejście oceniło zaledwie kilka procent.
2. Respondenci, podobnie jak w 2015, zgodzili się co do trzech pozytywnych następstw wejścia do UE. Oznacza to, iż uznali oni za pozytywną konsekwencję wprowadzenie wspólnej waluty i osiągnięcie stabilizacji walutowej, ułatwienie obrotu towarami i usługami oraz przepływu kapitału i siły roboczej, a także odstąpienie od kontroli granicznej w większości krajów UE.
3. Oceniając negatywne konsekwencje procesu wejścia do UE respondenci wskazywali na różne czynniki, zwłaszcza na wzrost konkurencji, niezadowolenie ze sposobu wprowadzania prawa europejskiego i problemy z kursem euro.
4. Jest rzeczą interesującą, że o 5 p.p. zwiększył się udział respondentów popierających ewentualne przekazanie kompetencji do Brukseli ale jednocześnie w niewielkim stopniu zmniejszył się udział niezgadających się z podjęciem takich kroków. Jednakże brak zgody na przesunięcie kompetencji wyraża większa część respondentów, tzn. 57%. Świadczy to prawdopodobnie o wzroście polaryzacji poglądów w tej dziedzinie w ciągu jednego roku.
5. Udział respondentów wyrażających negatywne stanowisko wobec mechanizmu funkcjonowania Unii Europejskiej w ostatnim roku pozostał niezmienny i wynosi 51%. Pozytywnie ocenia go 11% tzn. o 5 p.p. mniej niż w roku 2015.

## Załącznik

### ANKIETA

#### Struktura ankiety

##### Sektor, w którym działa przedsiębiorstwo:

Produkcja

Transport, handel, usługi itp.

#### I. Spodziewane wyniki ekonomiczne firmy

##### Obroty

##### 1 Całkowite obroty w roku 2016 w porównaniu z rokiem 2015:

Wzrosły

Pozostały takie same

Spadły

##### 2 Oczekujemy, że całkowite obroty w roku 2017:

Wzrosną

Pozostaną takie same

Spadną

##### Sprzedaż na rynku krajowym

##### 3 Przychody ze sprzedaży na rynku krajowym w 2016 roku w porównaniu z rokiem 2015:

Wzrosły

Pozostały takie same

Spadły

##### 4 Spodziewamy się, że przychody ze sprzedaży na rynku krajowym w 2017 roku:

Wzrosną

Pozostaną takie same

Spadną

### Wynik gospodarczy po opodatkowaniu

#### 5 Wyniki ekonomiczne po opodatkowaniu w roku 2016 w porównaniu z rokiem 2015:

- Wzrosły ( )  
 Pozostały takie same ( )  
 Spadły ( )

#### 6 Spodziewamy się, że wynik ekonomiczny po opodatkowaniu w roku 2017:

- Wzrośnie ( )  
 Pozostanie taki sam ( )  
 Spadnie ( )

### Eksport

#### 7 Przychody z eksportu w roku 2016 w porównaniu z rokiem 2015:

- Wzrosły ( )  
 Pozostały takie same ( )  
 Spadły ( )

#### 8 Spodziewamy się, że przychody z eksportu w roku 2017:

- Wzrosną ( )  
 Pozostaną takie same ( )  
 Spadną ( )

### Pracownicy

#### 9 Liczba pracowników w roku 2016 w porównaniu z rokiem 2015:

- Wzrosła ( )  
 Pozostała taka sama ( )  
 Spadła ( )

#### 10 Spodziewamy się, że liczba pracowników w roku 2017:

- Wzrośnie ( )  
 Pozostanie taka sama ( )  
 Spadnie ( )



## Średnia płaca

### 11 Średnia nominalna płaca w roku 2016 w porównaniu z rokiem 2015:

- Wzrosła
- Pozostała taka sama
- Spadła

### 12 Spodziewamy się że w roku 2017 średnia nominalna płaca:

- Wzrośnie
- Pozostanie taka sama
- Spadnie

## Inwestycje

### 13 Poziom inwestycji w roku 2016 w porównaniu z rokiem 2015:

- Wzrósł
- Pozostał taki sam
- Spadł

### 14 Oczekujemy, że w roku 2017 nasz poziom inwestycji:

- Wzrośnie
- Pozostanie taki sam
- Spadnie

## Zadłużenie

### 15 Zadłużenie naszej firmy w roku 2016 w porównaniu z rokiem 2015:

- Wzrosło
- Pozostało takie same
- Spadło

### 16 Czy przewidujecie korzystanie z zewnętrznych środków finansowania w większym stopniu w roku 2017 niż w roku 2016?

- Tak
- Nie

## Wierzytelności

### 17 Wierzytelności po okresie płatności w roku 2016 w porównaniu z rokiem 2015:

- |                      |     |
|----------------------|-----|
| Wzrosły              | ( ) |
| Pozostały takie same | ( ) |
| Spadły               | ( ) |

## Wpływ na wynik ekonomiczny

### 18 Największy wpływ na wynik ekonomiczny naszej firmy w roku 2016 w porównaniu z 2015 rokiem miały następujące czynniki: ( proszę wybrać max 3 odpowiedzi)

- Popyt krajowy ( )
- Popyt zagraniczny ( )
- Koszty pracy ( )
- Brak wykwalifikowanych pracowników ( )
- Kurs euro ( )
- Ceny energii i surowców ( )
- Własna sytuacja finansowa ( )
- Posunięcia polityki gospodarczej ( )

### 19 Oczekujemy, że największy wpływ na wyniki ekonomiczne w roku 2017 będą miały następujące czynniki: (proszę wybrać max 3 odpowiedzi)

- Popyt krajowy ( )
- Popyt zagraniczny ( )
- Koszty pracy ( )
- Brak wykwalifikowanych pracowników ( )
- Kurs euro ( )
- Ceny energii i surowców ( )
- Własna sytuacja finansowa ( )
- Posunięcia polityki gospodarczej ( )

## II. Ocena uwarunkowań przedsiębiorczości

### Uwarunkowania przedsiębiorczości

**20 Makroekonomiczne uwarunkowania przedsiębiorczości w roku 2016 w porównaniu z rokiem 2015 jest:**

- Przyjazne   
 Niezmienione   
 Nieprzyjazne

**21 Spodziewamy się że w roku 2017 makroekonomiczne uwarunkowania przedsiębiorczości będzie:**

- Przyjazne   
 Niezmienione   
 Nieprzyjazne

### Polityka gospodarcza państwa

**22 Jak ocenianie politykę gospodarczą rządu?**

- Pozytywnie   
 Neutralnie   
 Negatywnie   
 Nie mamy zdania

**23 Jak oceniacie komunikację rządu z instytucjami sektora przedsiębiorstw?**

- Pozytywnie   
 Neutralnie   
 Negatywnie   
 Nie mamy zdania

**24 Czy Republika Słowacka powinna uczestniczyć w rozwiązywaniu problemów zadłużenia niektórych państwa strefy euro i w ten sposób bronić waluty euro w RS?**

- Tak   
 Tak, pod warunkiem gwarancji zwrotu  
 pożyczki   
 Nie   
 Nie wiem

**25 Które posunięcia rządu, z punktu widzenia Waszej firmy, mogłyby przyczynić się do poprawy uwarunkowania przedsiębiorczości? (proszę wskazać max 3 najważniejsze)**

- .....
- .....
- .....

**26 Które posunięcia rządu, z punktu widzenia Waszej firmy, pogarszają uwarunkowania przedsiębiorczości? (proszę wskazać max 3 najważniejsze)**

- .....
- .....
- .....

### Ryzyka związane z funkcjonowaniem przedsiębiorczości

27 Z punktu widzenia wpływu na działalność przedsiębiorstw proszę przyporządkować stopień ważności następującym ryzykom ( wybraną odpowiedź zaznaczyć - X)

|  | Wysoki                   | Średni                   | Niemający wpływu         |
|--|--------------------------|--------------------------|--------------------------|
| Spadek popytu krajowego  | <input type="checkbox"/> | <input type="checkbox"/> | <input type="checkbox"/> |
| Spadek popyt zagranicznego (powstały w wyniku kryzysu)             | <input type="checkbox"/> | <input type="checkbox"/> | <input type="checkbox"/> |
| Wzrost kosztów wejścia na rynek, zwłaszcza wzrost cen energii w RS | <input type="checkbox"/> | <input type="checkbox"/> | <input type="checkbox"/> |
| Wysokie stopy procentowe   | <input type="checkbox"/> | <input type="checkbox"/> | <input type="checkbox"/> |
| Wysokie obciążenie podatkowe i składkowe                           | <input type="checkbox"/> | <input type="checkbox"/> | <input type="checkbox"/> |
| Brak wykwalifikowanych pracowników                                 | <input type="checkbox"/> | <input type="checkbox"/> | <input type="checkbox"/> |
| Klientelizm i korupcja przy zamówieniach publicznych               | <input type="checkbox"/> | <input type="checkbox"/> | <input type="checkbox"/> |
| Niski stopień przestrzegania prawa                                 | <input type="checkbox"/> | <input type="checkbox"/> | <input type="checkbox"/> |
| Tolerancja administracji państwowej wobec naruszania ustaw         | <input type="checkbox"/> | <input type="checkbox"/> | <input type="checkbox"/> |
| Postulaty Unii Europejskiej w zakresie legislatywy                 | <input type="checkbox"/> | <input type="checkbox"/> | <input type="checkbox"/> |
| Niedostateczna ochrona rynku wewnętrznego                          | <input type="checkbox"/> | <input type="checkbox"/> | <input type="checkbox"/> |
| Nieelastyczne i biurokratyczne podejście instytucji unijnych       | <input type="checkbox"/> | <input type="checkbox"/> | <input type="checkbox"/> |
| Kurs euro wobec dolara i innych walut                              | <input type="checkbox"/> | <input type="checkbox"/> | <input type="checkbox"/> |
| Niepokoje społeczne  | <input type="checkbox"/> | <input type="checkbox"/> | <input type="checkbox"/> |
| Polityka związków zawodowych                                       | <input type="checkbox"/> | <input type="checkbox"/> | <input type="checkbox"/> |
| Działanie instytucji ochraniających przedsiębiorców                | <input type="checkbox"/> | <input type="checkbox"/> | <input type="checkbox"/> |
| Inne:.....   | <input type="checkbox"/> | <input type="checkbox"/> | <input type="checkbox"/> |
| .....  |                          |                          |                          |

### III. Wykorzystanie środków finansowych UE

28 Czy wasza firma będzie ubiegała się i wykorzystywała środki Unii Europejskiej w dalszej perspektywie?

- Tak
- Nie

**29 Czy posiadacie dostateczną ilość odpowiednich informacji o wykorzystywaniu środków UE?**

Tak ( )  
Nie ( )

**30 Czy zakładacie, że cały proces wykorzystywania środków unijnych będzie transparentny?**

Tak ( )  
Nie ( )

**31 W jakim stopniu jesteście informowani o strukturze, warunkach i kierunkach korzystania z pomocy państwa pochodzącej ze środków UE w nowej perspektywie finansowej?**

Bardzo dobrze ( )  
Dobrze ( )  
Niedostatecznie ( )

### **Dane o firmie**

( będą wykorzystane przy opracowaniu ankiety)

#### **1. Wielkość firmy:**

Mała (do 50 pracowników) ( )  
Średnia (od 51 do 500 pracowników) ( )  
Duża (ponad 500 pracowników) ( )

#### **2. Kategoria własności:**

Własność krajowa ( )  
Udział kapitału zagranicznego do 50% ( )  
Udział kapitału zagranicznego ponad 50% ( )

#### **3. Charakter firmy (według głównej działalności):**

Przemysł ( )  
Budownictwo ( )  
Rolnictwo ( )  
Transport ( )  
Handel ( )

- Usługi ( )  
 Usługi finansowe ( )  
 Szkolnictwo, kształcenie i inne ( )

**4. Województwo, w którym znajduje się główny zakład produkcyjny firmy:**

- Bratysława ( )  
 Bańska Bystrzyca ( )  
 Koszyce ( )  
 Nitra ( )  
 Preszów ( )  
 Trenczyn ( )  
 Trnawa ( )  
 Żylina ( )

**Ze względu na aktualne procesy w UE prosimy o wypełnienie odpowiedzi na następujące pytania:**

**1. Czy uważacie wejście Słowacji do UE za pozytywne z punktu widzenia wpływu na Wasze przedsiębiorstwo?**

- Zdecydowanie tak ( )  
 Tak ( )  
 Nie miało istotnego wpływu ( )  
 Nie ( )  
 Zdecydowanie nie ( )

**2. Które konkretne konsekwencje wejścia do UE miały największy wpływ na wasze wyniki ekonomiczne? Proszę krótko sformułować maksymalnie trzy skutki (np. wprowadzenie jednolitej waluty)**

- .....
- .....
- .....

**3. Który konkretny skutek wejścia do UE miał najbardziej negatywny wpływ na Wasze przedsiębiorstwo (proszę podać max 3)**

- .....
- .....
- .....

**4. Czy zgadzacie się z poglądem, że w dalszej perspektywie trzeba przekazać więcej kompetencji do UE?**

- |                               |     |
|-------------------------------|-----|
| Zdecydowanie tak              | ( ) |
| Tak                           | ( ) |
| Obecny stan jest zadowalający | ( ) |
| Nie                           | ( ) |
| Zdecydowanie nie              | ( ) |

**5. Czy uważacie aktualny mechanizm podejmowania decyzji w ramach Unii Europejskiej z punktu widzenia małego kraju jakim jest Słowacja, za właściwe?**

- |          |     |
|----------|-----|
| Tak      | ( ) |
| Nie      | ( ) |
| Nie wiem | ( ) |